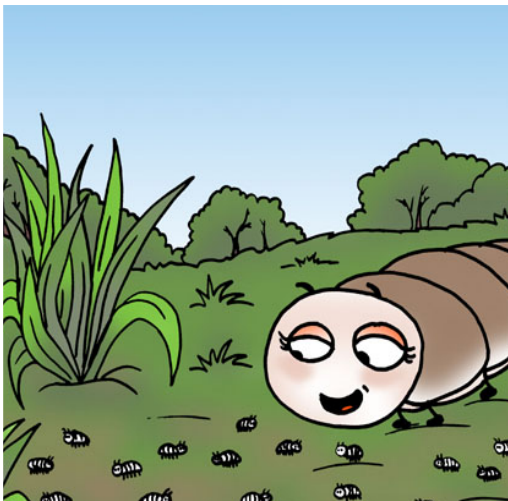




Que tatu
é esse?

Embrapa



Embrapa Milho e Sorgo

Rod. MG 424 Km 45

Caixa Postal 151

CEP 35701-970 Sete Lagoas, MG

Fone: (31) 3027-1100

Fax: (31) 3027-1188

Home page: www.cnpms.embrapa.br

E-mail: cnpms.sac@embrapa.br

Comitê de Publicações da Unidade

Presidente: Sidney Netto Parentoni

Secretário-Executivo: Elena Charlotte Landau

Membros: Antonio Claudio da Silva Barros, Dagma Dionísia da Silva, Maria Marta Pastina, Monica Matoso Campanha, Paulo Eduardo de Aquino Ribeiro e Rosângela Lacerda de Castro

Texto: Walter José Rodrigues Matrangolo

Revisão de texto: Antonio Claudio da Silva Barros

Editoração eletrônica: Alexandre Esteves Neves

Ilustrações: Patrícia Lima

1ª edição

1ª impressão (2014)

Todos os direitos reservados

A reprodução não autorizada desta publicação, no todo ou em parte, constitui violação dos direitos autorais (Lei no 9.610).

Dados Internacionais de Catalogação na Publicação (CIP)

Embrapa Milho e Sorgo

Matrangolo, Walter José Rodrigues.

Que tatu é esse? / Walter José Rodrigues Matrangolo; ilustrações de Patrícia Lima. -- Sete Lagoas : Embrapa Milho e Sorgo, 2014.

16 p.: il., 13,5 cm. x 20 cm.

1. Educação ambiental. 2. Biodiversidade. 3. Ecologia. I. Lima, Patrícia. II. Título.

CDD

372.357 (21. ed.)

CGPE - 11250



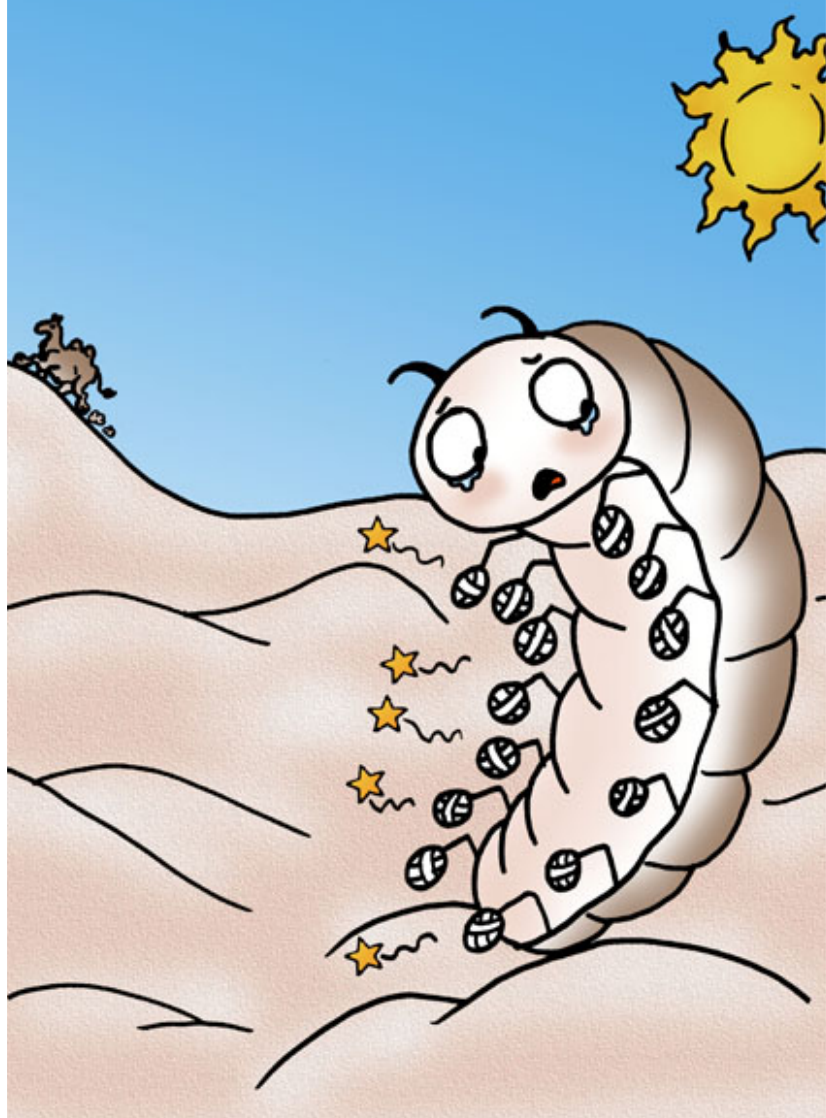
Somos mais de 3.500 espécies. Nós, tatus-bolinha não somos insetos. Somos parentes bem próximos do camarão, que também é um crustáceo.



Trabalhamos juntos por algo que precisamos muito:
água. Limpinha e fresca.



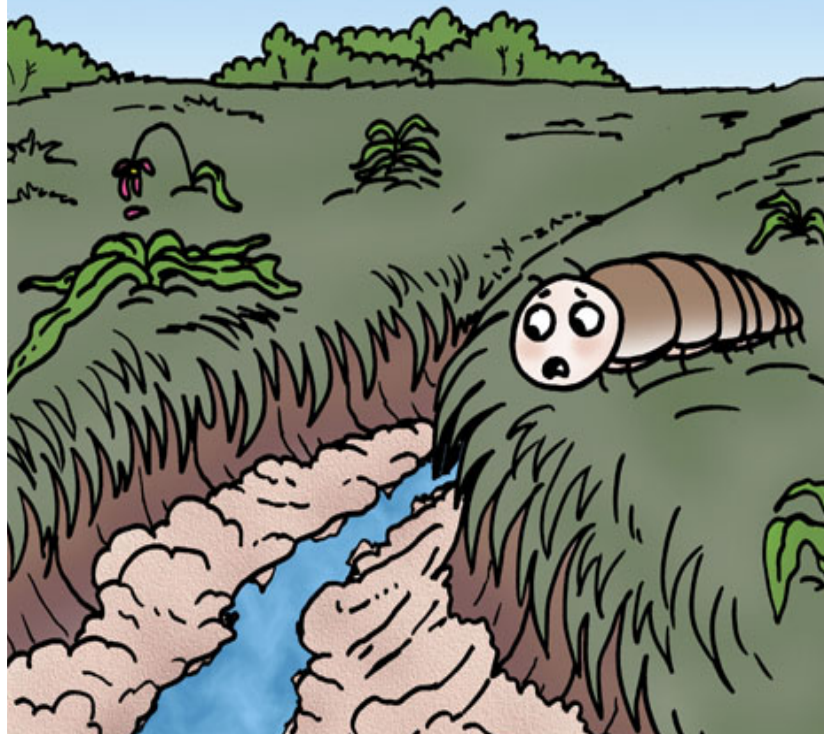
O que fazemos nos dá muita satisfação:
deixamos o solo fofinho, pra muita água nele entrar.
Adoramos um chãozinho molhado, aquele
cheirinho bom...



... Não me chame para passear no deserto.
Queimo minhas 14 patinhas.
Haja curativo!



Agora vou contar um segredo: nosso trabalho é bem fácil: comemos coisas caídas pelo chão: folhinhas, frutinhas, flores, pedaços de madeira. E fazemos muito cocozinho, que quando se dissolve na água, vira uma cola daquelas.



Grudados, os pedacinhos de terra não ficam soltos por aí, sujando os rios e deixando-os cada vez mais rasos, provocando o assoreamento e as enchentes. Nosso cocozinho ajuda o solo a ficar como uma esponja, cheio d'água. Para nós e pra quem mais precisar dela.



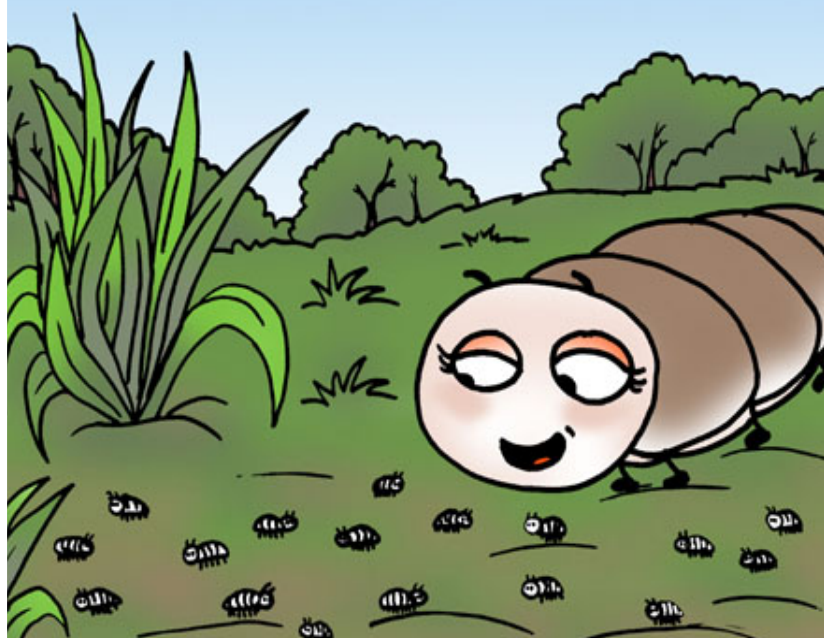
Vai querer um copo d'água fresquinha?
Quem conhece a centopeia?
Ela também faz a mesma coisa que nós.
Somos todos detritívoros.
Comemos detritos.



Ser tatu-bolinha é tão fácil! Ruim mesmo só quando tudo pega fogo. Não sobra comida. Tudo fica quente demais, triste demais. E enfumaçado demais... Pra quem sobrevive. Já ouviram falar no efeito estufa?



Muitas vezes nos chamam de pragas. Um absurdo! Também tiram e queimam tudo quanto é matinho e folha caída... Achem que é lixo. Nossa comida, lixo? Um absurdo! Quando sobram só folhas verdes e a fome chega não esperamos que elas caiam de maduras... O que vier a gente traça (que é um inseto).



Além de cuidarmos muito bem da nossa casa, do nosso chão, damos atenção especial aos nossos filhotes. A mamãe tatu-bolinha carrega os ovos numa bolsa em sua barriguinha. Mas não somos parentes de gambá e canguru não, viu? Quando saem dos ovos (até 100 deles), são branquinhos e com menos de 1 mm, e pulam para longe da mamãe. Nós adultos chegamos a ter quase 20 mm.



Mas, para que cresçam, nossos filhotes precisam de muita folha no chão. É, essas queimadas deixam a gente com os olhos marejados: pela tristeza de não ver nossos filhotinhos crescerem e também porque a fumaça faz arder demais nossos olhos. Seus olhos também ardem?



Podemos estar perto de vocês: quem tiver um aquário em casa, pode colocar terra, folhinhas secas, umas cascas de fruta e pronto. Podemos conversar todo dia. Um abraço apertado de seu amigo tatu-bolinha.



Só pra deixar mais claro,
eu sou o **tatu-bolinha**.
Não me confunda com
meu amigo mamífero, o
tatu-bola!!

**PARTICIPE DO COMITÊ
DA SUA BACIA HIDROGRÁFICA.**

**QUEM TEM A BACIA NA CABEÇA
TEM SEMPRE ÁGUA POR PERTO.**

Para saber mais sobre a ecologia dos tatuzinhos de jardim, consulte o trabalho escrito pelas pesquisadoras da Embrapa Maria Elizabeth Fernandes Correia, Adriana Maria de Aquino e Elen de Lima Aguiar Menezes:

<http://www.infoteca.cnptia.embrapa.br/bitstream/doc/630317/1/doc249.pdf>

