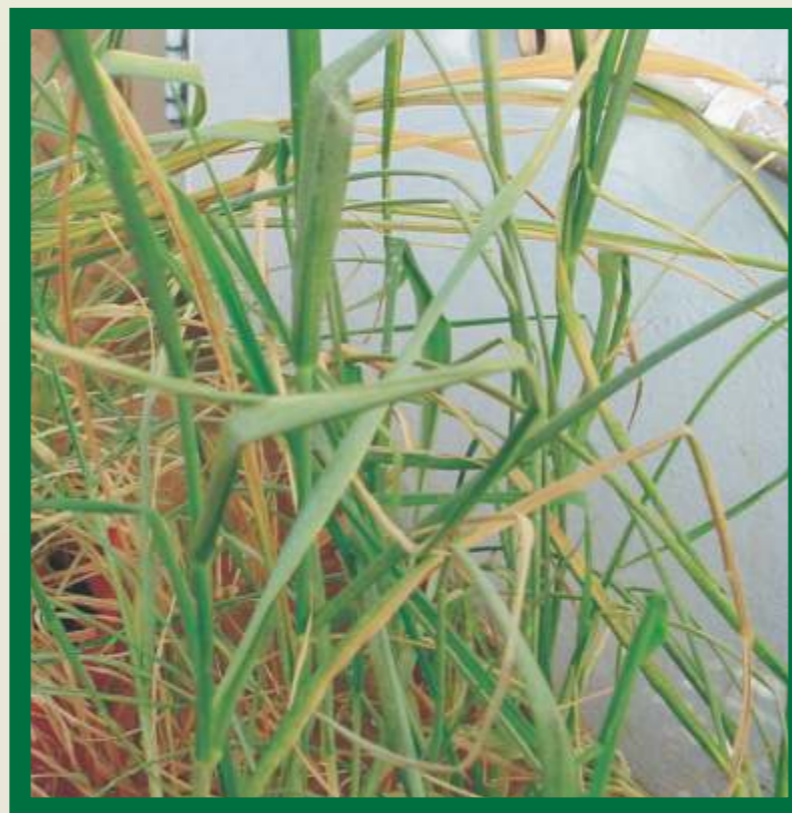


## Ocorrência

Este ácaro ocorre principalmente em trigo, mas também pode desenvolver populações em sorgo, cevada, milho, aveia, centeio e milheto, bem como infestar um grande número de gramíneas de menor importância econômica e espécies consideradas plantas daninhas.

## Biologia da praga

Ovos, estádios imaturos e adultos do ácaro-do-enrolamento-do-trigo, são comumente encontrados em trigo, onde podem ser observados na superfície superior de folhas novas totalmente expandidas, quando em altas infestações. Com temperaturas mais altas, as populações do ácaro podem se desenvolver na página inferior das folhas, dentro de folhas recém-emergidas e eventualmente nos tecidos verdes das espigas. Em seu ciclo de vida, o ácaro passa pelas fases de ovo, larva (dois estádios) e adulto, sendo que a fêmea é capaz de colocar de 1 a 25 ovos, aproximadamente 1 ovo/dia. Os ovos são depositados diretamente nas folhas, ao longo das nervuras e para completar uma geração este ácaro leva de 7 a 10 dias. A medida que as plantas de trigo vão secando, as populações do ácaro se agrupam nos tecidos verdes da parte superior das plantas e, pelas correntes de vento, são carregados para gramíneas que serão seus hospedeiros de verão. O processo inverso ocorre quando os hospedeiros de verão começam a secar e estes ácaros são carregados pelo vento para as plântulas de trigo.

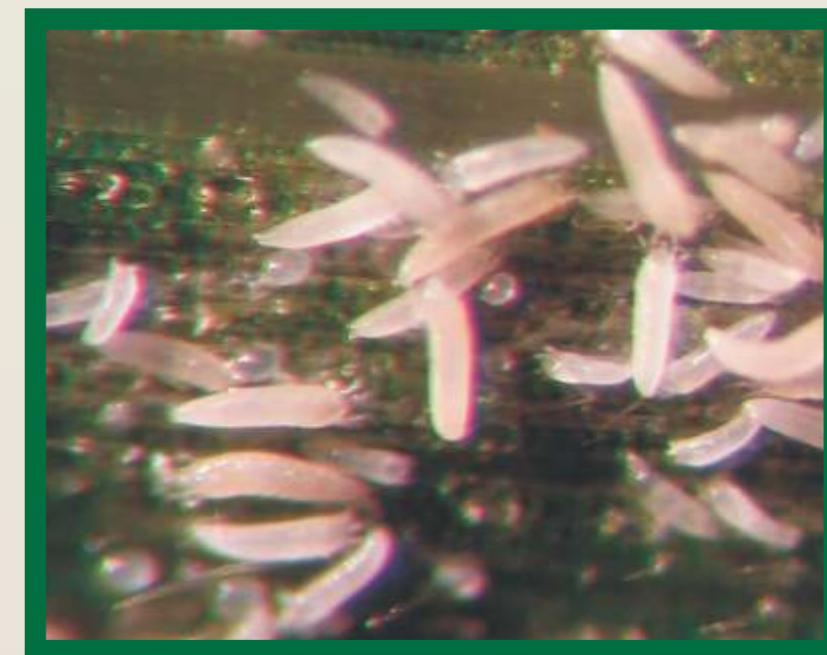


Dano direto causado pelo ácaro-do-enrolamento-do-trigo



## Danos econômicos potenciais

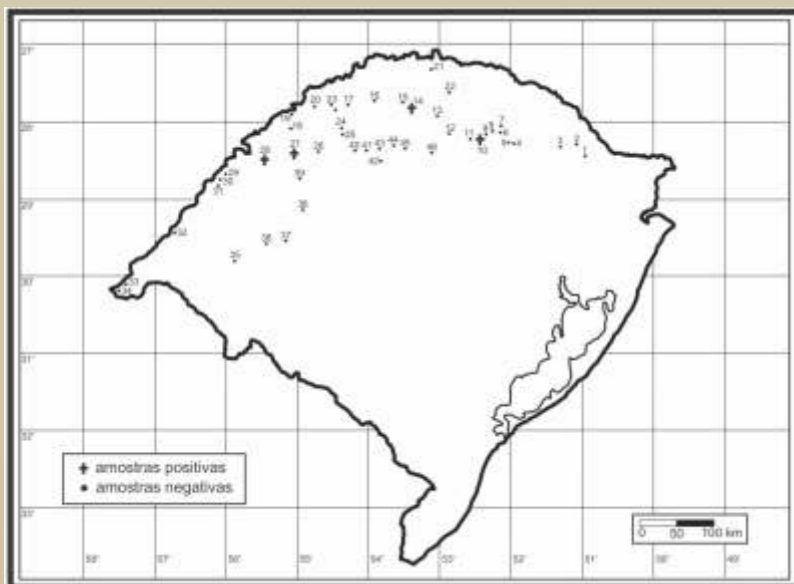
O dano direto causado por *A. tosichella* se caracteriza pelo enrolamento das folhas novas, que assim não conseguem sair totalmente da bainha, deixando a planta com um aspecto característico. Além dos danos diretos, este ácaro é vetor do vírus do “wheat streak mosaic” (WSM) (Vírus do Mosaico Estriado) e de outra doença que ataca milho e outros cereais, denominada High Plain Disease (HPD), também causada por um vírus. As perdas devido aos danos diretos e indiretos (doenças) causados por este ácaro podem chegar a 30% e 100%, respectivamente.



ovos, larvas e adultos

## Locais onde o ácaro foi detectado

Foi realizada a coleta de folhas de trigo em 24 municípios no norte do estado do Rio Grande do Sul, de Vacaria até São Borja, na fronteira com a Argentina. Cada amostra, de um total de 59, foi composta por uma média de 50 folhas de trigo, coletadas ao acaso. O ácaro *A. tosichella* foi detectado em amostras coletadas nos municípios de São Luís Gonzaga (S 28° 24.941'; W 55°00.552'), Santo Antônio das Missões (S 28° 29.712'; W 55°25.314') e Passo Fundo (S 28° 13.769'; W 52°24.203').



Empresa Brasileira de Pesquisa Agropecuária  
Centro Nacional de Pesquisa de Trigo  
Serviço de Negócios para Transferência de Tecnologia  
Escritório de Negócios de Passo Fundo  
Rodovia BR 285, km 294 - Caixa Postal 451  
99001-970 Passo Fundo, RS  
Fone: 54 3316-5800, Fax: 54 3316-5802  
e-mail: sac@cnpt.embrapa.br  
www.cnpt.embrapa.br

Produzido pela equipe de Comunicação Empresarial da Embrapa Trigo  
Responsáveis Técnicos:  
Paulo Roberto V. da S. Pereira, Denise Navia, José Roberto Salvadori,  
Douglas Lau  
Fotos: Paulo Roberto V. Pereira e José Roberto Salvadori  
Dezembro 2008. Tiragem 500 exemplares.

Ministério da  
Agricultura, Pecuária  
e Abastecimento



## Ácaro-do-enrolamento-do-trigo, *Aceria tosichella* Keifer (Prostigmata: Eriophyidae)



Embrapa  
Trigo