

# MUNICÍPIO DE DERRUBADAS

## Capacidade de uso das terras\*

LEPSCH et. al.(1983)\*.

### Estudo de reconhecimento das terras de Derrubadas

Sistema proposto inicialmente para planejar e executar o uso das terras com utilização de técnicas desenvolvidas objetivando o controle da erosão em estudos detalhados do solo.

Nesse sistema de classificação, com 8 classes de capacidade de uso das terras, a classe I não teria limitações e a classe VIII seria imprópria ao uso agrícola. A definição das classes baseia-se nas limitações relativas às variáveis solo (s), drenagem (d) e suscetibilidade à erosão (e), que incidem sobre a produtividade dos cultivos. O fator clima (c), embora responsável pela ampla variação de produtividade, está sendo considerado individualmente através da disponibilidade de água apenas. Normalmente, a sua variação pode atingir todas as classes de forma distinta na disponibilidade de água, ocorrências de geadas etc. Estudos complementares são necessários nesse campo.

#### Limitações de solos, água, erosão e mecanização

Formas de relevo	fert.	-H <sub>2</sub> O	+H <sub>2</sub> O	erosão	mec.	classes
Chapadas residuais (Pa)	N/L	L/M	N	M	N/L	IVse
Chapadas (P <sub>0</sub> )	N/L	L/M	N	L/M	N	IIse
Espigões (P <sub>1</sub> )	N/L	L/M	N	M	N/L	IIIse
Espigões degradados (P <sub>2</sub> )	N	L/M	N	F	M	Vse
Serras (Sr)	N	L	N	MF	MF	VIIse
Vales depressivos (Va)	N	N/L	L/M	N	N	IIse

Nível de restrição: N - nula; L - ligeira; M - moderada; F - forte e MF - muito forte.  
 Legenda: fertilidade, deficiência de água, drenagem, erosão e mecanização

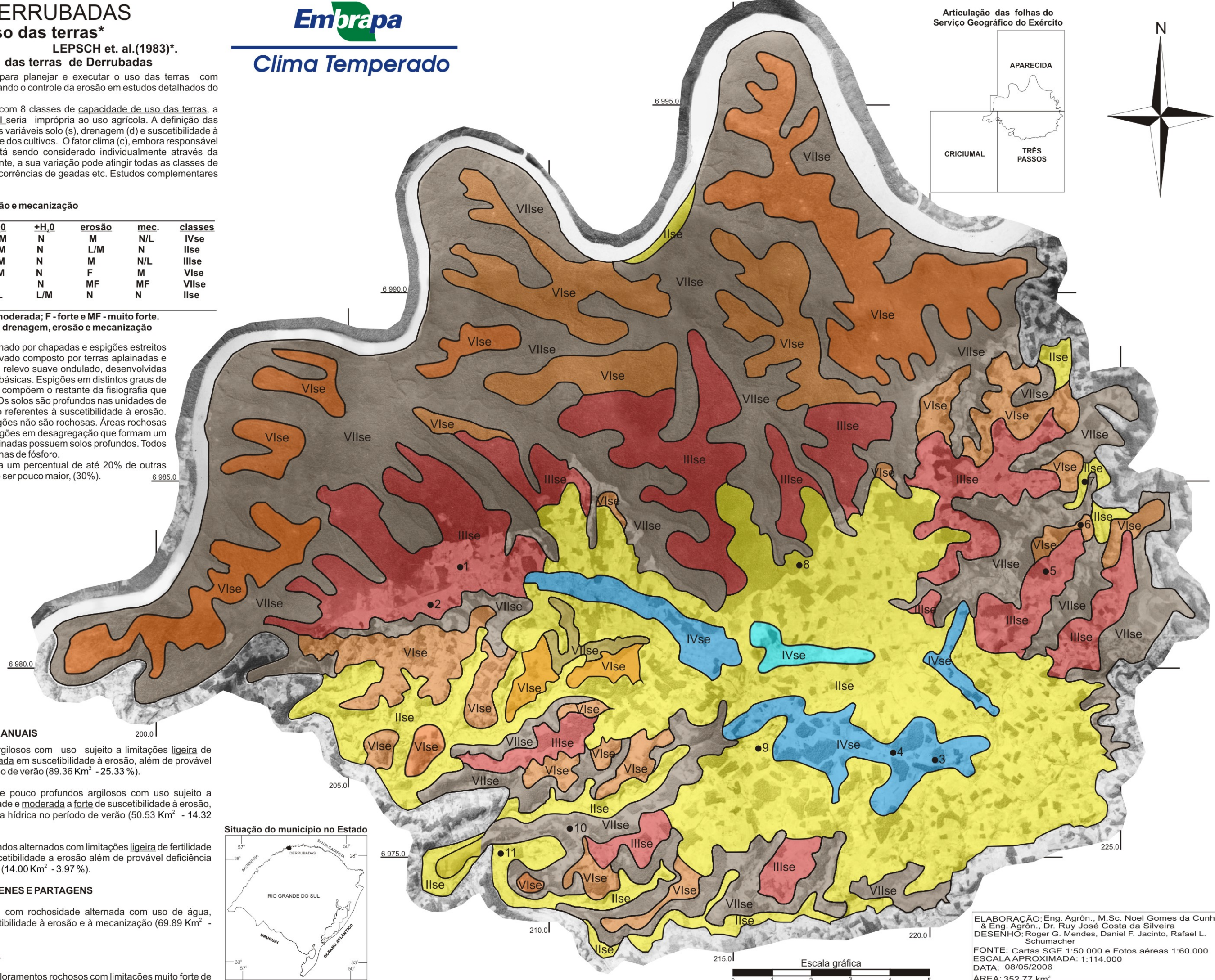
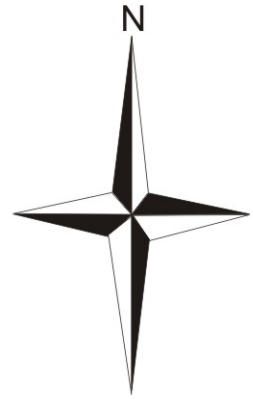
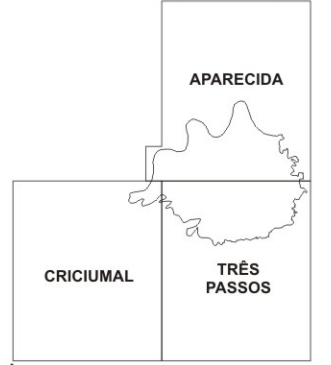
O município de Derrubadas é formado por chapadas e espigões estreitos perpendiculares ao rio Uruguai de nível elevado composto por terras aplainadas e lisas, na parte superior, que evidenciam um relevo suave ondulado, desenvolvidas de derrames sucessivos de rochas efusivas básicas. Espigões em distintos graus de desagregação, escarpas e vales profundos compõem o restante da fisiografia que caracteriza um relevo com aspecto de serra. Os solos são profundos nas unidades de relevo de nível superior e as limitações são referentes à suscetibilidade à erosão. Praticamente as terras aplainadas dos espigões não são rochosas. Áreas rochosas em relevo íngreme ocorrem nos vales e espigões em desagregação que formam um relevo de serras. Áreas com superfícies aplainadas possuem solos profundos. Todos os solos são muito férteis e necessitam apenas de fósforo.

Estima-se que cada classe tenha um percentual de até 20% de outras classes. Nas classes VI e VII, esse fator pode ser pouco maior, (30%).



## Clima Temperado

Articulação das folhas do Serviço Geográfico do Exército



#### A) TERRAS PRÓPRIAS PARA CULTIVOS ANUAIS

- Classe Ise** - Solos profundos argilosos com uso sujeito a limitações ligeira de fertilidade e ligeira a moderada em suscetibilidade à erosão, além de provável deficiência hídrica no período de verão (89.36 Km<sup>2</sup> - 25.33 %).
- Classe IIIse** - Solos profundos e pouco profundos argilosos com uso sujeito a limitações ligeira de fertilidade e moderada a forte de suscetibilidade à erosão, além de provável deficiência hídrica no período de verão (50.53 Km<sup>2</sup> - 14.32 %).
- Classe IVse** - Solos rasos e profundos alternados com limitações ligeira de fertilidade e moderada a forte de suscetibilidade a erosão além de provável deficiência hídrica no período de verão (14.00 Km<sup>2</sup> - 3.97 %).

#### B) TERRAS PRÓPRIAS A CULTIVOS PERENES E PARTAGENS

- Classe Vse** - Solos rasos, com rochosidade alternada com uso de água, moderada a forte de suscetibilidade à erosão e à mecanização (69.89 Km<sup>2</sup> - 19.81 %).

#### C) TERRAS PRÓPRIAS A SILVICULTURA

- Classe VIIse** - Solos rasos com afloramentos rochosos com limitações muito forte de

#### Situação do município no Estado



ELABORAÇÃO: Eng. Agrôn., M.Sc. Noel Gomes da Cunha & Eng. Agrôn., Dr. Ruy José Costa da Silveira  
 DESENHO: Roger G. Mendes, Daniel F. Jacinto, Rafael L. Schumacher  
 FONTE: Cartas SGE 1:50.000 e Fotos aéreas 1:60.000  
 ESCALA APROXIMADA: 1:114.000  
 DATA: 08/05/2006  
 ÁREA: 352.77 Km<sup>2</sup>