

# SENSIBILIDADE DA MACAÚBA A APLICAÇÃO DE GLIFOSATO

Fernando Daminelli Araújo Melo<sup>1</sup>; Adeliano Cargini<sup>1</sup>; João Augusto Muller<sup>1</sup>; Nilton Tadeu Vilela Junqueira<sup>1</sup>; Cláudia Martellet Fogaça<sup>1</sup>; Sérgio Bento de Moura<sup>1</sup>; Wenderson de Moraes Feitosa<sup>1</sup>

<sup>1</sup>Embrapa Cerrados, BR 020 km 18, Cep 73310-970, Planaltina, DF, fone (61) 3388-9898, e mail: nando\_daminelli@hotmail.com

## Introdução

A macaúba (*Acrocomia aculeata*, *Acrocomia totai*, entre outras), distribui-se ao longo da América tropical e subtropical, desde o sul do México e Antilhas, até região sul, incluindo Brasil, Argentina e Paraguai, sendo mais abundante nas regiões de abrangência do Cerrado. Diversos autores indicam que grupamentos importantes ocorrem em Minas Gerais, Ceará, Mato Grosso e Mato Grosso do Sul. A macaúba tem elevado potencial para produção de óleos, podendo chegar a mais de 6.200 kg de óleo/hectare. Além de óleo, poderia haver produção de 14.500 kg/ha de outros produtos e subprodutos que podem ser utilizados como alimento para animais e produção de fertilizantes orgânicos. São apenas projeções, que somente a experimentação agrícola poderá determinar com nível técnico confiável.

O presente trabalho teve por objetivo avaliar a sensibilidade de mudas de macaúba a aplicação de glifosato.

## Material e Métodos

O experimento foi implantado no mês de março de 2009 na Embrapa Cerrados. Foram avaliadas três doses (tratamentos) do herbicida glifosato, denominado Roundup WG®: 1, 2 e 3 kg ha<sup>-1</sup> e um tratamento controle (aplicação somente com água). Para isso foram utilizadas mudas com seis meses de idade de duas procedências de macaúba oriundas do Núcleo Rural do PADDF-DF e do município de Lagoa Formosa-MG. Para a pulverização dos tratamentos foi utilizado pulverizador costal de 5 litros. O delineamento experimental utilizado foi o de blocos casualizados, com quatro repetições (quatro plantas por acesso). A característica avaliada no experimento foi a porcentagem de fitotoxicidade realizada aos 30 dias após aplicação dos tratamentos. Na avaliação de fitotoxicidade foram atribuídas notas variando de 1 a 5, sendo 1 correspondente à ausência de toxidez e 5 à morte total da planta.

## Resultados e Discussão

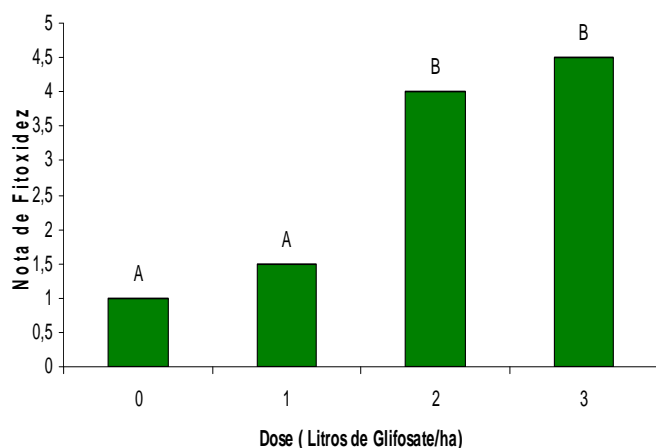


Figura 1- Nota de fotoxidez apresentada pela planta comparada ao número de doses em litros de Glifosate/há

## Conclusões

- A aplicação de 1 kg ha<sup>-1</sup> do herbicida praticamente não causa fitotoxicidade nas plantas;
- A aplicação de 2 ou 3 kg ha<sup>-1</sup> do herbicida provoca elevada fitotoxicidade nas plantas de macaúba ocasionando a morte de quase todas as plantas avaliadas.

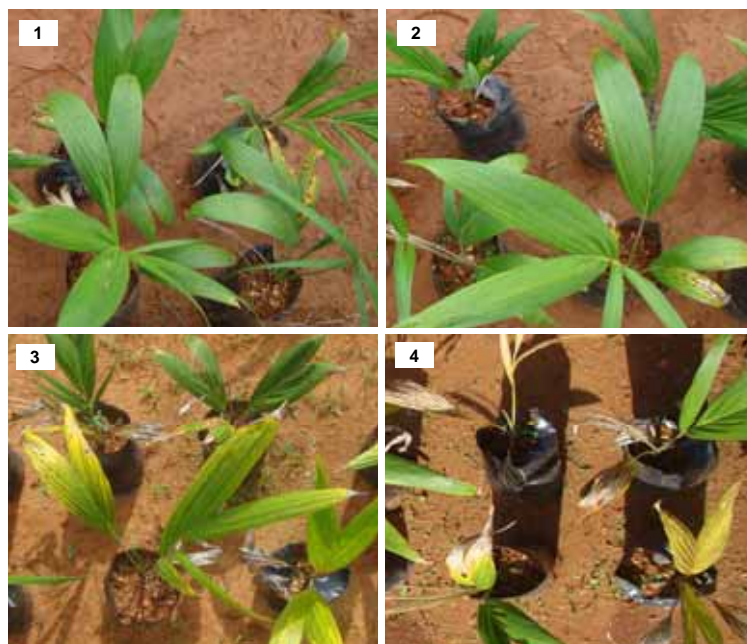


Figura 2- Estágio de Fitoxidez apresentado em diferentes dosagens de Glifosate aos 20 dias após a aplicação: 1. Testemunha (Sem aplicação), 2. (1 litro/há), 3. (2 litros/há), 4. (3 litros/há)