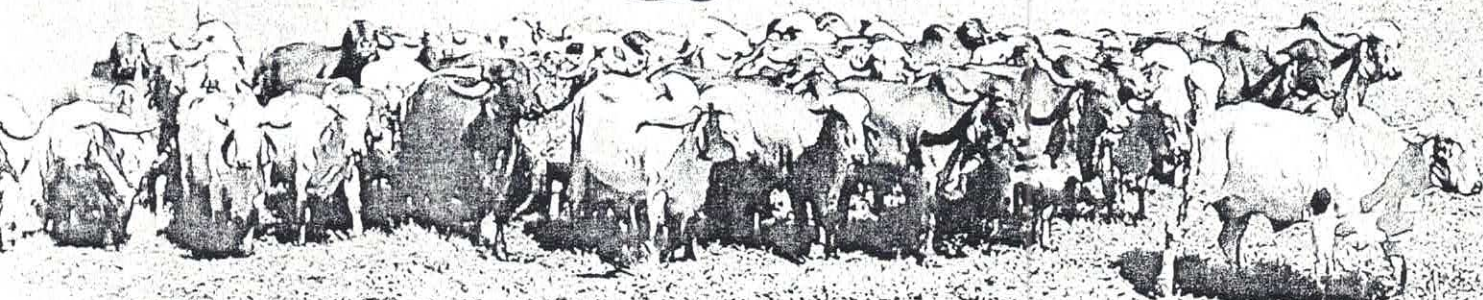


Primera raza lechera cebú del mundo con toros probados en progenie

Ganado gyr lechero



hecho en Brasil

Foto: Fábio Luiz Bortolotto

El gyr lechero brasileño está altamente referenciado en el escenario ganadero internacional lácteo. Cuenta con sólidas pruebas zootécnicas que permiten validar su capacidad productiva y con amplias perspectivas en el exigente mercado mundial de la leche.

Si la naturaleza creó razas para producir leche en clima templado, con certeza creó una para los trópicos. Y esa raza estaba en India. Sin embargo, cuando fue introducida en Brasil, un gran y pernicioso equívoco ocurrió debido a que el gyr

fue considerado como otra raza cebú para producción de carne.

Brasil posee la mejor raza cebú del mundo para producción de carne en los trópicos y hoy, con certeza, tenemos una raza brasileña pura para la actividad lechera moderna y descolonizada de acuerdo con nuestra realidad.

Esto ocurrió porque los criadores del gyr lechero se reunieron y realiza-

ron ese importante trabajo de mejoramiento de la raza y consiguieron, con enfoque y determinación, rescatar sus atributos naturales, afirmando las características deseables de un cebú de calidad para producción de leche en los trópicos.

Por sus características propias y especiales, la raza gyr ofrece opciones para selección con funciones bien definidas y distinguidas. La selección de la raza para funcionalidad en leche o carne creó biotipos con diferencias significativas. Por eso es importante que existan mecanismos para certificación de los productos, dando garantía y credibilidad para distinguir los animales de la raza gyr.

El gyr lechero cuenta con pruebas zootécnicas que permiten validar su capacidad productiva. Es ahí donde marca la diferencia, en detrimento de informaciones inconsistentes y sin respaldo alguno de otros linajes.

*Investigador D.Sc. de la Universidade Ganado de Leche, director técnico de la ABCGIL.

SP 3837
P. 134

SP 3837
P. 134

La implantación de juzgamientos en pista por parte de la ABCZ, separando las funciones de la raza en aptitud lechera y doble propósito, es un reconocimiento a las diferencias morfológicas en cuanto al tipo, debido a cambios ocurridos en la conformación de los animales gyr lechero en relación con los otros animales gyr, ambos encuadrados en el patrón racial exigido para registro.

Naturalmente el patrón racial puede también ser cuestión de belleza, principalmente para aquellos que por largo tiempo vienen creando y admirando la raza por ese atributo. Sin embargo, ese refinamiento por sí solo se considera demasiado subjetivo. La insistencia en esa tradición antigua es en realidad perjudicial, porque debilita la intensidad de selección encaminada hacia puntos económicamente importantes.

• Un poco de historia

La raza gyr, creada en Brasil, corresponde a la raza de mismo nombre de la India, que está incluida en el grupo III de la clasificación de Joshi & Phillips (1953). Es originaria de las regiones de gyr en la península de Kathiawar, al igual que con las razas del tipo misore al sur y las razas de las regiones montañosas al norte.

Los primeros ejemplares de la raza gyr, probablemente, deben de haber sido introducidos en Brasil alrededor de 1906, en una de las importaciones efectuadas por Teófilo de Godoy. Sin embargo, el señor Wirmond M. Borges, ganadero del Triángulo Mineiro, afirmó haber sido el introductor de la raza en Brasil en 1919.

Otras tres importaciones de la India fueron extremadamente importantes para la formación del gyr brasileño. En 1955, el criador Joaquim Machado Borges hizo entrar en territorio brasileño, vía Bolivia, 114 cabezas. Posteriormente, en 1960, el criador paranaense Celso Garcia Cid consiguió licencia del gobierno federal para introducir en el país después de cuarentena realizada en Paranaguá, 102 animales, 70 de ellos correspondientes a la raza gyr.



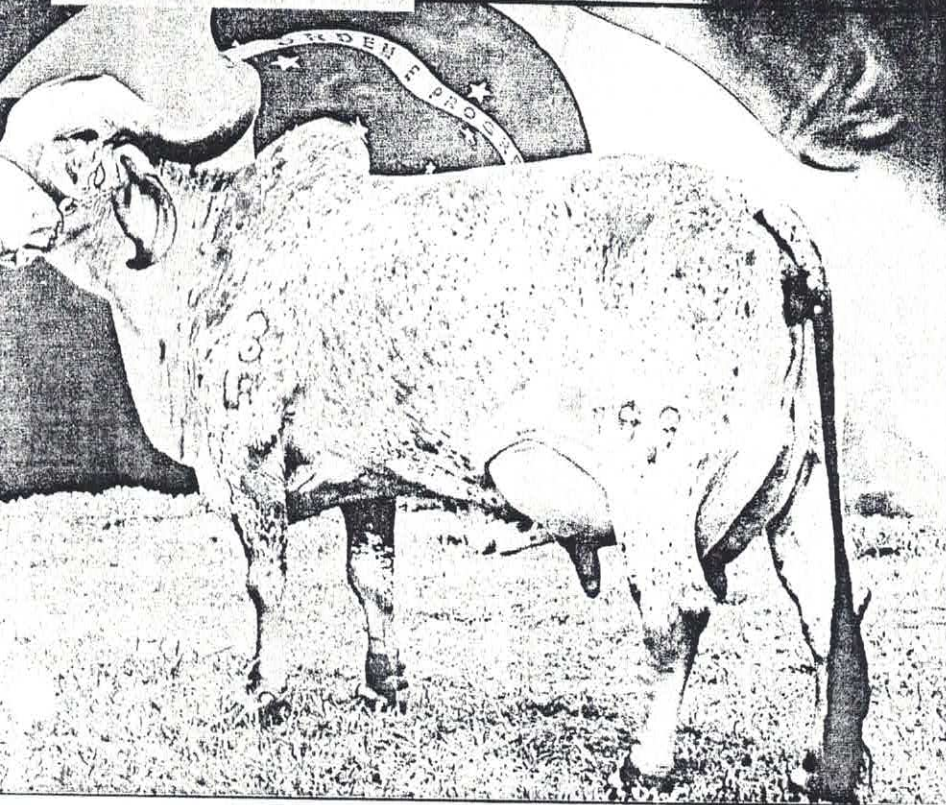
Brasil, potencia mundial en la producción de carne y leche de bovinos y referencia mundial en desarrollo y producción de genética bovina, realiza la versión número 73 de ExpoZebú. Este evento es considerado por la comunidad pecuaria mundial como la feria ganadera más grande e importante del mundo. ExpoZebú 2007 se cumplirá del 29 de abril al 10 de mayo de 2007 en Uberábia (MG), Brasil, y está organizada por la Asociación de Criadores de Ganado Cebú de ese país. En 2006 hubo 3.200 animales inscritos y 2.800 juzgados en la feria y se negociaron en 55 remates US\$35 millones con promedio de US\$16.000 por animal. Se registraron 230.000 visitantes con delegaciones de 25 países. Este evento tiene prestigio internacional y en las últimas ediciones, ganaderos colombianos y de diversos países del mundo han tenido una destacada participación y la oportunidad para concretar negocios comerciales y convenios para intercambio genético y comercial.

En 2005, se inauguró el Salón Internacional auspiciado por el consorcio Brazilian Cattle Genetics (organismo creado por ABCZ y el gobierno brasileño para impulsar y promocionar los avances genéticos de la ganadería de ese país y apoyar la venta de carne bovina), con el fin de recibir los centenares de visitantes

del exterior interesados en conocer de cerca los avances científicos y comerciales de la pecuaria de Brasil. En 2006 ABCZ recibió cerca de 750 visitantes internacionales de 25 países. Entre ellos estuvieron presentes jefes de sanidad animal, autoridades, criadores de ganado de todas las razas, periodistas e importantes personajes generadores de opinión del mundo entero. Confirmaron el éxito de la ExpoZebú, el trabajo llevado a cabo por la ABCZ y el consorcio Brazilian Cattle Genetics, con apoyo de la APEX.

Para ExpoZebú 2007 el salón internacional contará con un equipo de 22 intérpretes con fluencia en inglés, español y francés. Realizará programas de visitas (farm tours) a las haciendas de la región, centrales de inseminación, laboratorios de transferencia de embrión y empresas de productos veterinarios. Para mayor comodidad de los visitantes internacionales se dispondrá de un vehículo para realizar el traslado entre el hotel y el parque Fernando Costa, local donde se realiza la feria.

Entre tanto, el consorcio Brazilian Cattle Genetics, que promociona la genética brasileña en el mundo estará presente en la Feria Internacional Agroexpo 2007 en Bogotá, con el fin de acercarse a los productores ganaderos del país y concretar acciones de intercambio entre los dos países. ♦



Con el fin de mejorar la vaca lechera, en Brasil se llevan a cabo pruebas de desempeño que incluyen control lechero oficial, concursos en torneos lecheros y participación en prueba de producción de leche de novillas.

Después de esta liberación de importaciones entraron en el territorio brasileño, en 1962, gran número de animales cebú, entre ellos 153 gyr. Lideraron esta importación principalmente los criadores Celso Garcia Cid, Torres Hombre Rodrigues da Cunha, Rubens de Roble y Jacinto Honorio da Silva.

Aunque el mayor interés por la raza gyr haya surgido después del auge de la formación del indubrasil, la difusión de aquella raza en nuestro territorio fue bastante rápida. Partiendo desde el Triángulo Mineiro, el gyr alcanzó todo Brasil central, algunas regiones del nordeste y actualmente existen ganaderías gyr en la mayoría de los estados brasileños. Muchos países de América Latina importaron de Brasil animales de esta raza. A través de México y posteriormente por importaciones oficiales, el gyr brasileño tuvo gran influencia en la formación del brahman americano, principalmente del tipo brahman rojo.

El gyr sin cuernos (topo), al igual que los demás cebús topas, debieron de haber sido originados a partir de

cruces de animales de la raza gyr con aquellos de la raza topa nacional existentes en el estado de Goiás, que por su parte tiene sus orígenes conectados a los primeros animales taurinos introducidos en el país por los colonizadores ibéricos.

• ¿Qué se hace por el gyr lechero?

La ABCGIL ha promovido el gyr lechero por medio de diversas acciones en cooperación con universidades, empresas de investigación y centrales de inseminación, tales como:

Prueba de progenie: toda raza de cualquier especie tiene sus linajes básicos que suministran el material genético sobre el cual se procesa la selección evolutiva. Es por ello por lo que los criadores deben aprovechar este material oriundo de los mejores linajes.

Los trabajos de selección fueron realizados de acuerdo con el criterio de cada criador, cada uno usando su intuición, conocimientos y experiencias, con su propia visión de mercado y buscando las características desea-

bles para su rebaño, según sus intereses particulares.

Con el tiempo, las respuestas a la selección o cruces entre sus propias familias formadas estaban produciendo resultados menos pronunciados en relación con los observados en el inicio de sus trabajos. Como era de esperarse, los rebaños no resultaban lo suficientemente grandes como para mantener la variabilidad genética con características de producción.

Surgió así la necesidad de conducir un trabajo más amplio que pudiera colocar a disposición de todo rebaño gyr, opciones de toros y vientres de los linajes ya existentes, identificando aquellos de calidad superior.

Fue entonces cuando con el respaldo institucional de la ABCGIL y Embraza Ganado de Leche, en 1985, el programa nacional de mejoramiento del gyr lechero autorizó proceder a la evaluación genética de las vacas y ejecutar la prueba de progenie de los toros. Ese trabajo vendría a complementar la primera fase de selección practicada en cada hacienda, y efectuar una prueba única con el apropiado lineamiento, para comparar los toros de varios rebaños en una misma base de evaluación, identificando aquellos superiores para producción de leche, con base en el desempeño de las hijas.

Afirmamos, conforme a Ledic (1998), que la selección de los animales se efectuó con las siguientes evaluaciones:

- En una primera fase por la genealogía (el pedigrí indica lo que el animal puede llegar a ser).
- En una segunda fase por el propio desempeño (el fenotipo muestra lo que el animal parece ser).
- Por la producción de su descendencia (la progenie prueba lo que el animal realmente es).

Las dosis del semen fueron distribuidas en haciendas colaboradoras localizadas en diversos municipios del país. Han cooperado con el programa cerca de 350 rebaños, distribuidos en 92 municipios y 16 estados. Este trabajo contó con financiación del MAPA, MCT, CNPq, Prodetab, FINTEP y por la Fapemig,

22 ANOS CRIANDO Y SELECCIONANDO GANADO GYR LECHERO

EL CAMPEONADO

GRAN CAMPEON NACIONAL GYR 2006

SALVADOR

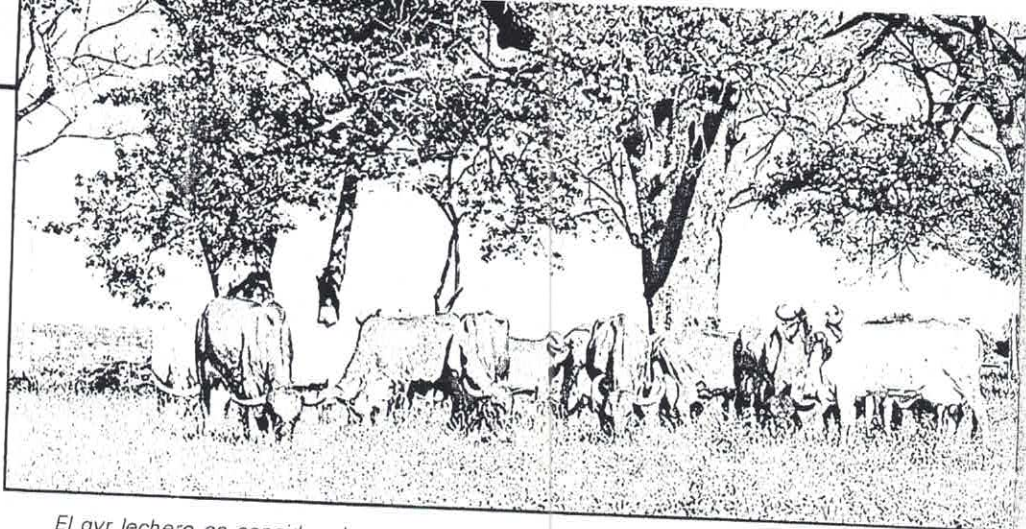
532/4



SEMEN
DISPONIBLE

VENTA IDEINOVILLAS
M/PRENEGES SEXADAS

Km. 8 Vlg. CA... ANSERMANUEVO (12) 2... 3133... 310 8497047



El gyr lechero es considerado como sagrado en la India, naturalizado en Brasil, calificado por la ABCGIL de Brasil, consolidado en Brasil, Colombia, Bolivia, Venezuela, Guatemala y México, y es una raza triunfadora en otros países tropicales.

además de la financiación por parte de los criadores, vía ABCGIL.

En el programa son evaluados la producción de leche, grasa, proteína, sólidos totales, cuenta de células somáticas de la leche y características de conformación y temperamento de las progenies, para el cálculo de la PTA de los toros.

Cada año se publica el catálogo de los toros evaluados. Hasta 2006 fueron 13 grupos de animales probados para un total de 140 toros (Martínez *et al.*, 2006), permitiendo una orientación segura a los seleccionadores, pues prevé ganancias genéticas comprobadas a los que utilicen un toro genéticamente superior para producción de leche, con base en la prueba de desempeño de las hijas.

Los animales que se destacaron comenzaron a ser diseminados y utilizados por los criadores, con el fin de promover el mejoramiento genético de los rebaños a través de la introducción de nuevos genotipos, ampliar el abanico de opciones de linajes de otros ganaderos, y permitir mayor índice de acierto posible.

La prueba de progenie del gyr lechero identifica el valor reproductivo de los toros por la PTA a partir de informaciones de sus hijas y de sus contemporáneas de rebaño.

Así mismo considera las informaciones de valores genéticos (semejante a la PTA) de todos los animales constantes en sus pedigrís, que han permitido considerable ganancia genética a lo largo de los años.

• Revolución genética

Por otra parte, el interés por embriones gyr lechero ha aumentado considerablemente ya que algunos criadores y centrales productoras mantienen embriones congelados para atender, sobre todo, el mercado internacional y también nuevos criadores.

El uso de marcadores moleculares es estudiado por la Embrapa ganado

de leche como un auxiliar para identificar valores reproductivos para leche (PTA) de los reproductores, de forma anticipada.

La determinación de la edad de pubertad y la madurez sexual, evaluando machos gyr lechero a partir de los trece meses, con examen andrológico, pruebas de índice de congelamiento y posibles pruebas para identificación de proteínas marcadoras, para fertilidad en el semen, en campo y en la fecundación *in vitro* (FIV), se están efectuando en la EPAMIG. Así mismo, experimentos de manejo de praderas, alimentación y formación de núcleo MOET de hembras superiores para aumentar la ganancia genética.

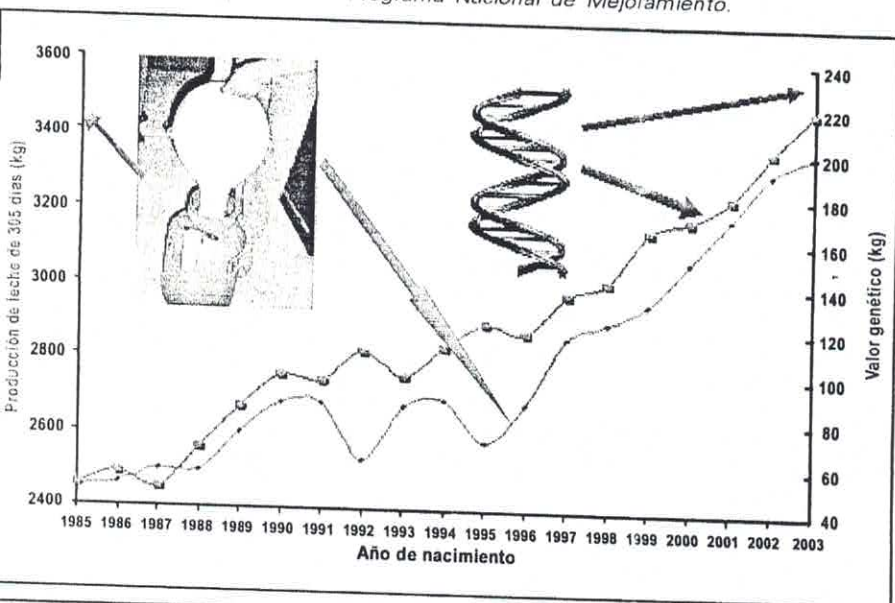
La ABCGIL también presta servicios de orientación de manejo y cruces de los animales a sus asociados a través de sus técnicos contratados.

• Certificado de producción

Muchas veces, la propaganda afecta el comercio. Sin embargo, cualquier iniciativa sólo se consolida efectivamente cuando se demuestra la calidad y superioridad de sus productos. El gyr lechero está en el mercado porque evolucionó y reforzó las características de nuestra ganadería tropical, con repercusión internacional.

La ABCGIL y Embrapa ganado de leche, cuando expiden el certificado de producción, garantizan que el producto es realmente de un gyr lechero, confirmando el origen de los productos comercializados. Esto

Evolución de la producción de leche hasta 305 días (T305) y de los valores genéticos de la producción de leche (VG), según el año de nacimiento, en rebaños gyr lechero participantes del Programa Nacional de Mejoramiento.



Pa' laante Gana de ro...



PROMOGAN[®]

es la clave para exportar

Porque PROMOGAN es un producto no hormonal que incrementa la producción de carne y leche limpias de residuos con calidad de exportación.

Comprobado por nosotros los mayores exportadores del mundo: Argentina, Uruguay y Brasil.



Fbt

FARMABIOTECH Ltda.
Farmacéuticos y Biológicos Veterinarios

La clave para producir carne y leche de exportación

COLOMBIA:
Calle 43 No. 18A-05
Tels.: (+1) 288 9699 • Fax: (+1) 288 9775

VENEZUELA:
Avenida 68 cruce con calle 101
Tels.: (058) 241-8717406 • (058) 414-4140743

www.farmabio.com.co

marca la diferencia en el mercado, pues es un documento en el cual consta el desempeño lechero obtenido por control oficial, premios y resultados de evaluaciones genéticas y de pruebas zootécnicas del animal, de sus padres y abuelos.

En el certificado puede ser agregado el sello de calidad a los mejores animales de la raza:

Hembras: poseer producción lechera de 3.800 kg en la primera lactancia o 5.000 kg en las lactancias posteriores, tener madre y abuelas con producción lechera oficial mínima de 2.500 kg, estar clasificada con valor genético, y no ser descendiente de toro con evaluación negativa en la prueba de progenie.

Machos: estar entre los mejores toros en la prueba de progenie.

• Gyr lechero, otra alternativa

El gyr lechero es la raza con mayor potencial exportador de la genética de entre todas las razas cebú brasileñas. Animales, semen y embriones ya han sido exportados hacia Colombia, Bolivia, Venezuela, México, Guatemala, países de Asia y África. China actualmente es un mercado bastante prometedor.

El gyr lechero está confirmado como linaje de la raza gyr ancestral. Todo indica que en el futuro, el trópico exigirá una vaca de tamaño medio, adaptada a nuestras condiciones climáticas, con producciones alrededor de 3.000 kg de leche por lactancia, obtenidos en explotación de pastoreo, y eso sólo se conseguirá con el gyr lechero puro o a través de sus cruces, cuando hubiese necesidad de aumento de rusticidad.

Destacamos que aunque el gyr lechero es la segunda raza en control lechero oficial en Brasil (4.000 vacas controladas/año), se trata de la primera raza lechera brasileña y cebú del mundo con toros probados por prueba de progenie.

• Algunos datos de interés

Actualmente el gyr lechero pasa por un periodo de acelerado desarrollo.

La ganadería lechera de países tropicales necesita opciones que permitan una explotación más eficiente dentro de sus realidades económica y ambiental.

El gyr lechero llena este vacío. La producción media del gyr lechero (3.770 kg/305 días) corresponde a más de tres veces la media nacional (1.219 kg) y, lo más importante: leche obtenida en ganado adaptado a nuestras condiciones climáticas y de manejo. La duración de lactancia es de 307 días (media diaria = 12,30 kg de leche).

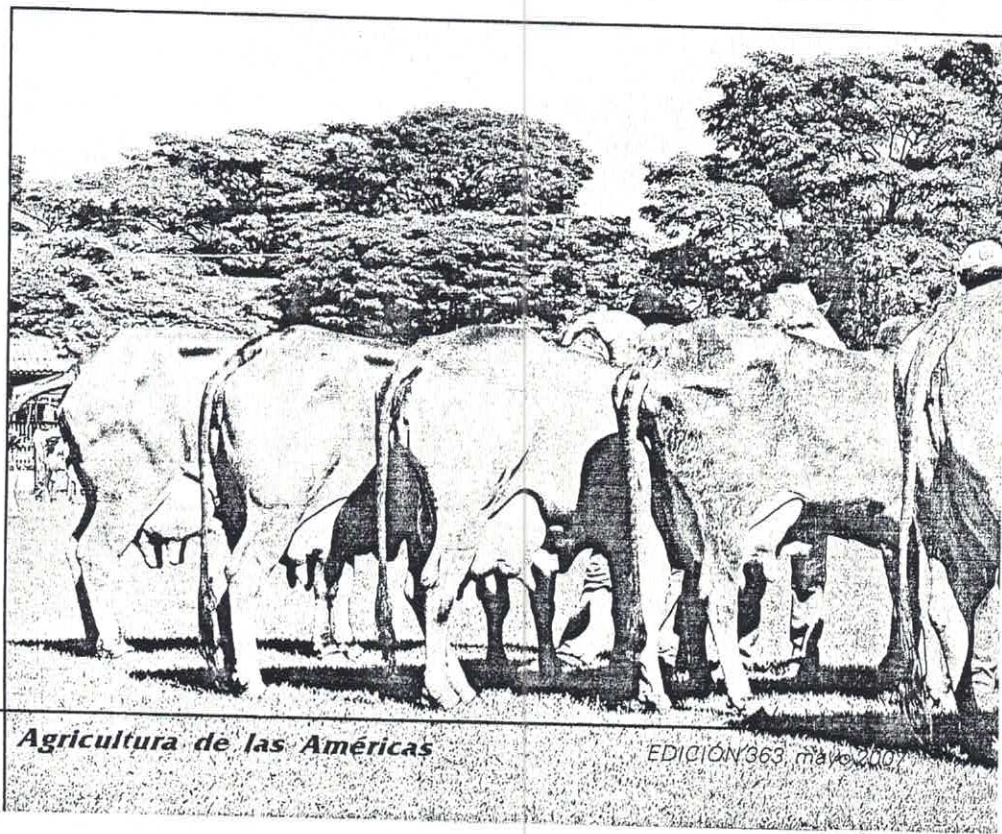
Se verifica que solamente 32,2% de las lactancias están por debajo de ocho meses, denotando no haber problemas con la persistencia de estas.

Como si no bastara, la raza actualmente posee más de 900 vacas con lactancia por encima de 5.000 kg. Existen decenas con producciones por encima de 7.000 kg y más de 50 vacas sobrepasaron 10.000 kg de leche en control lechero oficial. El actual récord de producción alcanzó 15.388 kg en 365 días (control lechero oficial), lo que equivale a una media diaria de 42,16 kg de leche.

• Longevidad del gyr lechero

En el análisis de otros índices zootécnicos, la edad al primer parto está alrededor de cuarenta meses. A pesar de ser más tardía que en las razas europeas, es evidente que en este ítem existe un reflejo directo del manejo después del destete de las hembras. Esto puede ser comprobado por el hecho de que, en algunas propiedades con alimentación mejorada (pastoreo intensivo), este índice desciende a 31 meses. Además de eso, no sobra recordar que la vida útil de una vaca gyr lechero es significativamente superior a la de las vacas europeas, siendo común animales con diez crías en actividad productiva.

Otro aspecto interesante es la posibilidad de la utilización de productos para engorde, posibilitando una ganancia adicional para el productor de leche. En prueba de ganancia de peso realizada por la Epamig/ABCZ, machos gyr lechero alcanzaron una ganancia media diaria de 1.214 kg (PC) y 1.232 kg (LA), superior a la mayoría de las ganancias obtenidas en pruebas similares con razas cebú de corte. Esta es la demostración de que la selección para producción de leche conduce a la obtención de animales de mejor conversión alimenta-



ria. Así, el gyr lechero convierte el alimento ingerido en ingreso de carcasa.

La capacidad productiva asociada a la rusticidad destacan al gyr lechero como alternativa inteligente para el productor de leche. Animales de tamaño medio (vacas adultas con aproximadamente 450 kg), resistentes y adaptados al clima permiten sistemas de producción basados en la explotación de praderas, posibilitando la reducción de los costos de producción.

Proporcionar viabilidad económica para el productor y ofrecer al consumidor un producto más saludable es el papel del gyr lechero en la ganadería tropical.

Así, la ABCGIL viene cumpliendo su papel de promover el constante mejoramiento de la raza, ampliando nuevas perspectivas en el mercado internacional. La ABCGIL estará siempre trabajando para que el gyr lechero pueda continuar creciendo y tener su merecido reconocimiento en la ganadería tropical.

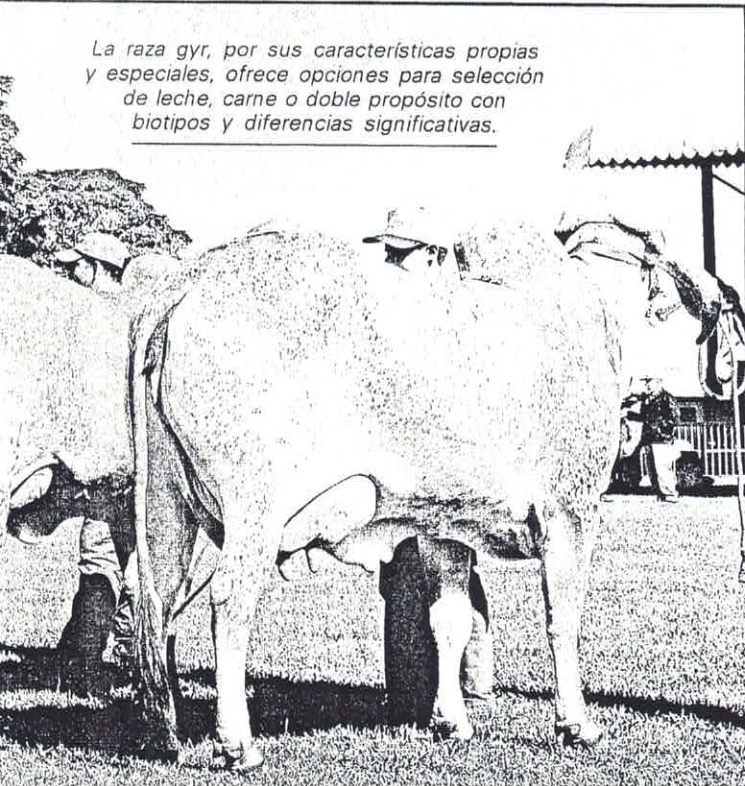
Ledic *et al.* (2006) escribió: "El gyr lechero no es la única solución para la ganadería en el trópico, pero sí una gran alternativa necesaria para producción lechera, como raza pura y para utilización en cruzamientos".

• A manera de conclusión

La raza gyr, por sus características propias y especiales, ofrece opciones para selección con funciones bien definidas y distinguidas. La selección para funcionalidad de la raza, para leche o carne, creó biotipos con diferencias significativas.

Por eso, es importante que existan mecanismos para certificación de los productos, que den garantía y credibilidad para distinguir los animales de la raza gyr.

La raza gyr, por sus características propias y especiales, ofrece opciones para selección de leche, carne o doble propósito con biotipos y diferencias significativas.



PIONEROS Y LÍDERES EN SISTEMATIZACIÓN DE HATOS



Software

REGANADERO[®] TP

Plataforma de soluciones en su negocio Ganadero



Lechería, Doble propósito, Cria, Ceba (Vacunos, Búfalos, Ovinos y Caprinos)

PBX: +57(5) 6532403 - 4

Cel: 315 7220544 - 315 7333430 - 315 7188084

www.softwareganadero.com

TRAZABILIDAD
CONFIABLE

Rumitag

Identificación Electrónica Animal

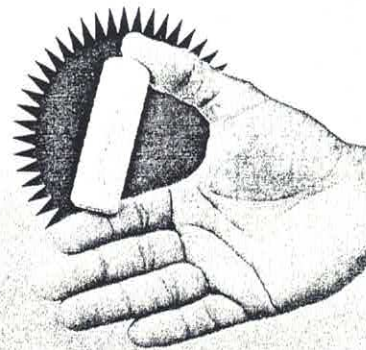
NO SE PIERDE

FÁCIL APLICACIÓN

AUTOMATIZACIÓN

INVOLABLE

+ ECONÓMICO



www.rumitagcolombia.com

PBX: +57(5) 6532403 - 4

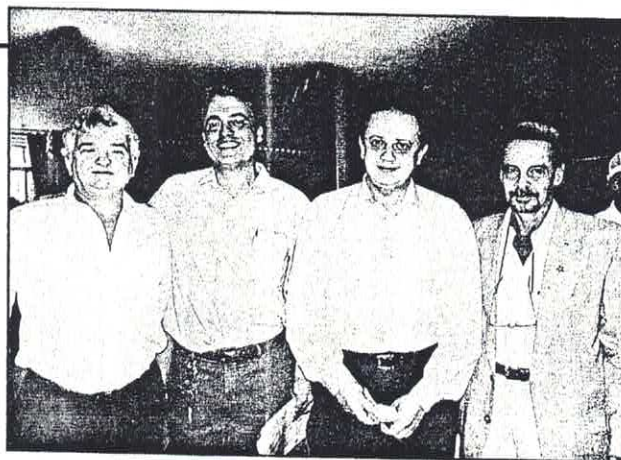
Cel: 315 7220544 - 315 7333430 - 315 7188084

www.softwareganadero.com

Ventas@softwareganadero.com

A veces la propaganda afecta momentáneamente el comportamiento del mercado. Sin embargo, la consolidación y fijación de una raza sólo ocurre si ella ofrece atractivos adicionales, con ganancias de productividad que conlleven ganancias económicas, disminución de costos de producción y de los incontables riesgos que implica la actividad pecuaria.

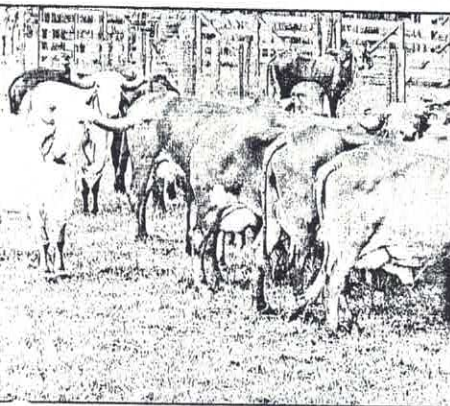
El gyr lechero cuenta con datos de pruebas zootécnicas que permiten validar su capacidad productiva. Es por eso por lo que este ganado brasileño es referenciado actualmente en el escenario pecuario nacional e internacional. El mercado es cada vez más competitivo y exigente, con amplias perspectivas en el aumento de exportaciones para otros países.



Mario Luiz Martinez (coordinador saliente del test de Progenie); Eduardo Falcao de Carvalho; presidente de ABCGIL de Brasil; Paulo do Carmo Martins (Jefe de Embrapa Ganado de Leche) e Iván Luz Ledic.

Esa es la gran diferencia de comprobación para el mercado, en detrimento de informaciones inconsistentes y sin cualquier respaldo de los otros linajes gyr que, en su mayoría, ni siquiera ejecutan control lechero o de desarrollo ponderal de sus animales.

Asociación Brasileña de Criadores de Gyr Lechero (ABCGIL)



Lo que diferencia el gyr lechero de otros animales de la raza es que, además de poseer registro genealógico expedido por la ABCZ, tiene que presentar producción mínima de 2.100 kg de leche en 305 días de lactancia o 2.500 kg en 365 días, obtenida por control lechero oficial.

Esto está contemplado en una norma estatutaria (item 2, párrafo único del artículo 4) elaborada por la Asociación Brasileña de los Criadores de Gyr Lechero (ABCGIL) y registrada en el Ministerio de Agricultura bajo número 67 el 13 de marzo de 1991. Es una peculiaridad única de la asociación, que exige del asociado poseer animales con características de producción y no solamente raciales.

El mercado es cada vez más exigente y con certeza tiende a aumentar. El sueño y el trabajo que otrora tuvo un pequeño grupo de criadores pioneros, arrojó gran resultado. Muchos desafíos fueron vencidos a lo largo de los años, inclusive junto a la ABCZ.

Hoy, hablar de gyr lechero es orgullo nacional. Grandes empresarios, inclusive de otros países, han invertido en el gyr lechero, formando sus rebaños con la adquisición de animales de los asociados de la ABCGIL.

Hoy la ABCGIL posee 166 asociados, con propiedades esparcidas por todo el territorio nacional. Su sede principal está en la Av. Edilson Lamartine Mendes, 215. Parque de Américas. CP 38045-000. Uberaba MG.

Observando la evolución del número de asociados en relación con las direcciones de la ABCGIL, desde su fundación en 1980, se comprueba un crecimiento vertiginoso, principalmente en el último periodo.

Eso configura el interés despertado en esos 26 años, acompañando el mercado y con el surgimiento de nuevos criadores-inversoristas, así como por la adhesión de otros criadores de gyr que comenzaron a ordeñar sus vacas para adecuarse a la demanda inpuesta por el comercio de la ganadería. ♣

Estos criadores se encasillan en detalles superfluos y retrógrados, afirmando que eso es "pureza racial".

Así, basados en la vivencia, en la madurez y perfeccionamiento técnico evolutivo, advertimos que esta es sólo una opinión pseudocientífica utilizada de forma apelativa por algunos criadores.

En una visión clara, honesta y responsable, afirmamos que estos ganaderos no tienen nada, aparte de la apariencia estética de sus animales, para

presentar al consumidor. Tanto que, conforme el informe de la ASBIA, "ese grupo" del gyr vendió sólo 4.620 dosis de semen en 2005, correspondiendo únicamente a 0,11% del total comercializado por las razas de corte.

Los rebaños que no exploraron el gyr para leche fueron forjados en cambios en el tipo y conformación. La selección efectuada provocó alteraciones morfológicas que originaron el exceso de belleza de algunos animales, los cuales presentan características diferentes de aquellos originalmente traídos y aún existentes en la India, algunos inclusive presentando introducción de *Bos taurus taurus*.

Por lo tanto, el biotipo "tan valorado" por esos productores fue, entonces, un nuevo patrón racial definido e introducido en la raza por criadores brasileños, cuando se dió el apogeo del gyr de corte en la década de 1920-1930.

Por otro lado, algunos de esos criadores de linajes de gyr de corte están adecuándose a la realidad y comenzando a ejecutar el control lechero en sus vacas para, así también, tener cómo identificar animales que puedan contribuir al aumento de la variabilidad genética de la ganadería lechera nacional y con el gyr lechero como un todo. ♣

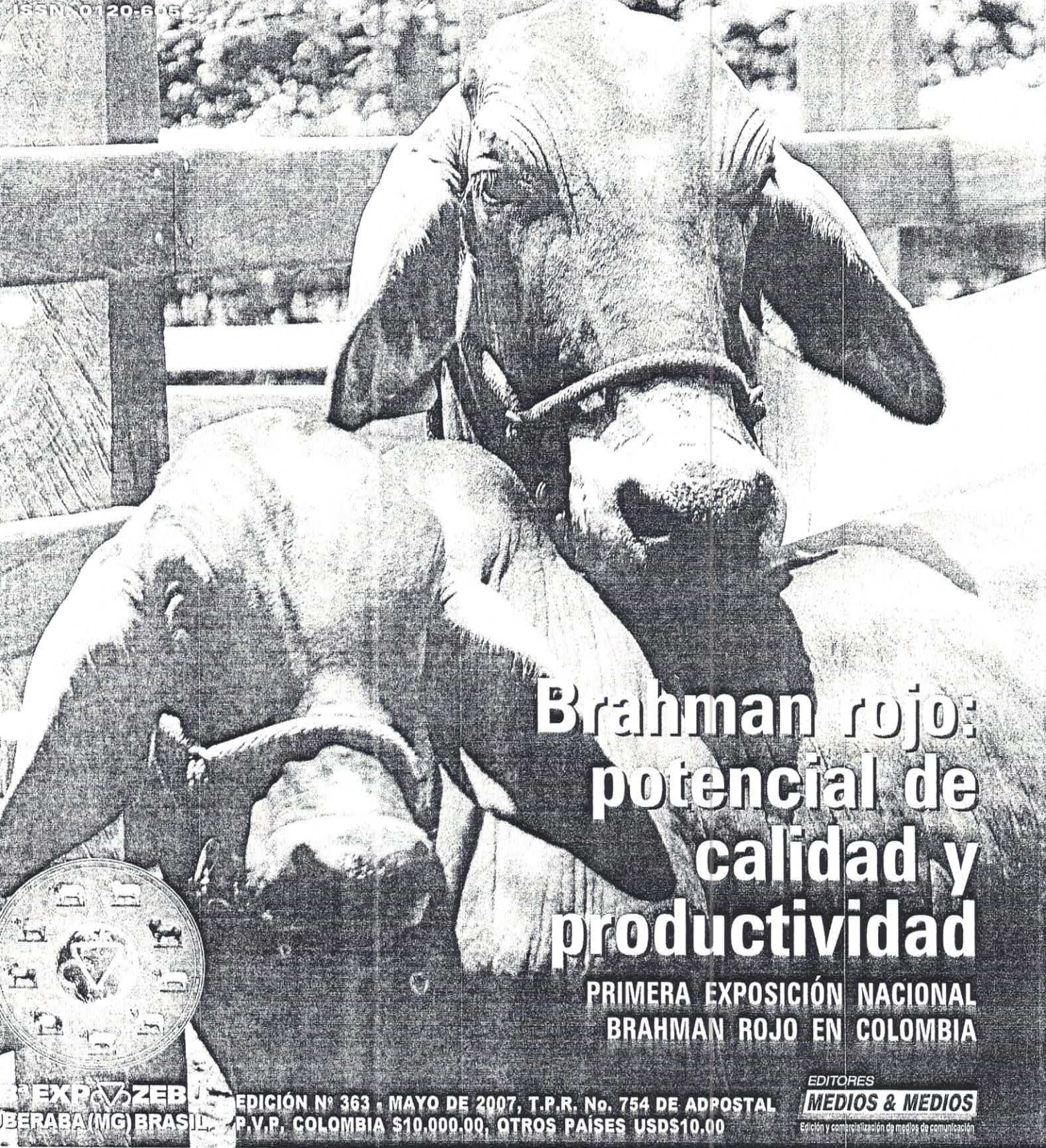
Email: ivanledic@epamignberaba.com.br
Caixa Postal 351, CEP 38001-970,
Uberaba, MG, Brasil

Edición Especial
Ganados

Agricultura de las Américas

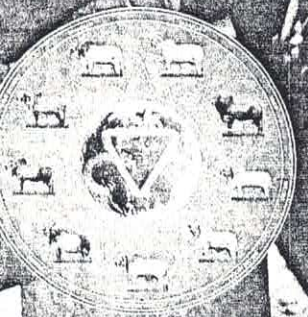
LA REVISTA DEL SECTOR AGROPECUARIO

ISSN 0120-6062



**Brahman rojo:
potencial de
calidad y
productividad**

**PRIMERA EXPOSICIÓN NACIONAL
BRAHMAN ROJO EN COLOMBIA**



**EXPOZEB
BERABA (MG) BRASIL**

EDICIÓN N° 363 • MAYO DE 2007, T.P.R. No. 754 DE ADPOSTAL
P.V.P. COLOMBIA \$10.000.00, OTROS PAISES USDS10.00

**EDITORES
MEDIOS & MEDIOS**
Edición y comercialización de medios de comunicación

Agricultura de las Américas

LA REVISTA DEL SECTOR AGROPECUARIO

F U N D A D A E N 1 9 6 9

AÑO 38 - EDICIÓN 363 - MAYO 2007



PÁGINA 6

INFORME ESPECIAL

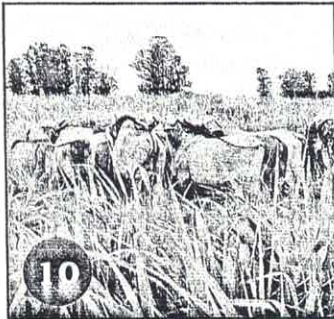
■ *Exposición brahman rojo en Colombia*

Asocebú de Colombia llevará a cabo en Envigado la Primera Exposición Nacional Brahman Rojo de Colombia, que contará con los mejores ejemplares de esta especie de ganado cebuino. El evento llevará el nombre "Luis Samuel Martínez Álvarez", como homenaje póstumo al ilustre ganadero antioqueño, quien como pionero del brahman rojo contribuyó de manera significativa para la expansión de la raza en Colombia y el mundo.



Luis Samuel Martínez (q. e. p. d.)

ARTÍCULOS



Ganado gyr lechero hecho en Brasil

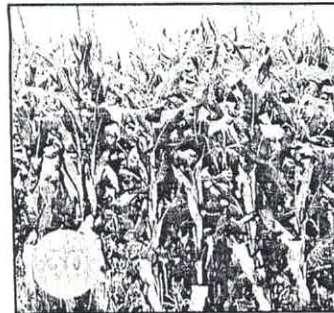
10

El gyr lechero brasilero está altamente referenciado en el escenario internacional lácteo. Cuenta con sólidas pruebas zootécnicas que permiten validar su capacidad productiva y con amplias perspectivas en el exigente mercado mundial de leche.

Plan de Modernización Tecnológica de la Ganadería Bovina

20

Competitividad y gestión empresarial para el sistema de ciencia y tecnología ganadero de Colombia.



Híbridos graníferos vs. híbridos para ensilaje

30

¿Tiene sentido esta diferenciación? Investigaciones demuestran que el mejor híbrido granífero podría considerarse como el mejor para ensilaje.

Ganaderos con vocación agrícola

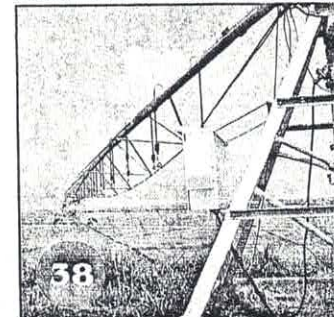
34

Cómo el desarrollo del potencial genético de los animales mediante la adecuación y modernización de las praderas incrementa la competitividad y rentabilidad de la finca.

Desafío para las ciencias del suelo en Colombia y el mundo

38

El suelo constituye la más importante reserva genética del planeta, al contener más diversidad y cantidad de especies que las presentes sobre su superficie.



Abolición de cercas genera oportunidad de negocios

42

La asociación de pequeños productores y la implementación de procesos de calidad son la única opción que tienen los agricultores y ganaderos colombianos para aprovechar exitosamente los TLC e ingresar a unos mercados internacionales muy exigentes.

Inflación y revaluación afectaron a la economía y el agro

46

El cambio climático y los altos costos de producción subieron los precios de los alimentos de origen agropecuario e incrementaron el costo de vida para los colombianos.

Notas de actualidad

50

Agricultura de las Américas circula once veces al año como revista especializada. Es editada en Colombia por **Medios & Medios Editores Cía. Ltda.** Todos los derechos de autor son reservados. La información de la publicación se puede reproducir sin autorización, siempre y cuando se cite como fuente a la revista *Agricultura de las Américas*. Los artículos que aparecen firmados comprometen sólo a sus autores y no reflejan necesariamente el pensamiento de los editores de la publicación. **Valor del ejemplar:** Colombia \$ 10.000.00, valor suscripción anual \$90.000.00. **Otros países:** ejemplar US\$ 10,00. Suscripción US\$ 150,00. **Fuentes consultadas en la presente edición.** Presidencia de la República, Ministerio de Agricultura, Ministerio del Medio Ambiente, Instituto Agustín Codazzi, ICA, Incoder, Finagro, Banco Agrario Colombiano, BBVA Colombia, Bancafé, Sociedad de Agricultores de Colombia (SAC), Centro Internacional de Agricultura Tropical (CIAT), Centro de Estudios Ganaderos y Agrícolas (CEGA), Conalgodón, Fedearroz, Fedecacao, Fedecafé, Aproveit, Asocaña, Asoholstein, Fedefondos, Fedegan, Fedecoleche, Acoleche, Ithaga, Asocebú, Novartis de Colombia, Bayer CropScience, Dow agroSciences, Colfrigos, Colinagro, Agroquímicas Ecifompa, Pfizer de Colombia, Laboratorio Synthesis, Abholt Laboratories, Vecol, Icfes, Uniagraria, Universidad Nacional, Universidad de La Salle, UDCA, Agro-Bio y Corferias.

MEDIOS & MEDIOS EDITORES, CÍA. LTDA. CARRERA 15 No. 93-75 OF. 512 TELÉFONO 6911240 FAX 6911225 APARTADO 056945 BOGOTÁ, COLOMBIA.

Presión inflacionaria por alza de precios agropecuarios: Refleja crisis estructural de producción rural

El hecho de que el excesivo y para muchos, entre ellos las autoridades monetarias y económicas, sorprendente aumento de los precios al consumidor en el primer trimestre de este año se situara en 3,18% y en 5,78% en año completo, que en gran medida obedeció al incremento de los precios de alimentos, en especial los de origen agropecuario, confirma una vez más la importancia que tiene la producción rural para el bienestar de todos los colombianos. Aunque la menor oferta de productos agropecuarios en el mercado nacional se explica por los efectos del verano y las heladas en las primeras semanas del año, como es tradicional en nuestro país, tampoco podemos desconocer que la situación tiene causas más estructurales que coyunturales. Es en la ausencia de verdaderas y efectivas políticas y estrategias de desarrollo a largo plazo para el campo colombiano, donde se originan las periódicas temporadas, unas de sobreoferta y otras de escasez que, en mayor o menor grado, afectan tanto a los productores como a los propios consumidores. El crecimiento del PIB agropecuario de 3,13% en el año 2006, frente a 6,8% de toda la economía nacional, es diciente del rezago de la producción rural frente a los demás rubros. Los agricultores, ganaderos, profesionales, tecnólogos y trabajadores del campo colombiano, pese a sus reiteradas peticiones desde hace muchos años, no han encontrado respuestas a sus necesidades e inquietudes por parte de los gobiernos. Los exiguos presupuestos para investigación, capacitación, reconversión tecnológica y también para seguridad social en las zonas rurales, no sólo desestimulan la inversión y la generación de empleo, sino que afectan los índices de productividad, competitividad y rentabilidad de la producción agropecuaria en Colombia. Para contrarrestar la coyuntura de menor oferta de alimentos agropecuarios, frente a una demanda dinámica que explica en buena parte el alto aumento del PIB, el gobierno adoptó una serie de medidas que como en años anteriores, seguramente ayudará a frenar la presión inflacionaria. Con otras medidas monetarias, también se busca detener la preocupante revaluación del peso, que golpea los ingresos de los productores, en especial de los que destinan buena parte de sus cosechas a las exportaciones.

En lo corrido del año son considerables las alzas de los precios de la carne tanto de pollo como de res, así como de la mayoría de los derivados. La restricción a exportaciones de ganado en pie, la reglamentación al sacrificio de hembras bovinas en todo el país, la autorización a más importaciones y nuevos controles a precios de determinados productos, no sólo suscitan controversia, sino que con base en la experiencia, son una vez más, paños de agua tibia a los problemas que desde hace muchos años agobian al campo colombiano. El hato ganadero en nuestro país se estima en 23,5 millones de cabezas. Para los gremios como Asocebú, Asodoble, Unaga y Fedegan, se necesitan políticas que más allá de aumentar el hato, ayuden a elevar los índices de productividad, lo que en la práctica significa medidas para reducir costos, mejorar la calidad y aumentar los volúmenes productivos. Balances positivos en 2006 como el reportado por Asocebú, con más de 52.000 cabezas de ganado cebuino registradas el año pasado, inversiones por \$317 millones en el fortalecimiento de planes y programas de la asociación y el éxito del XIII Congreso Mundial Brahman que se cumplió en Medellín, son dicientes de la capacidad, el potencial y la disposición de la ganadería nacional para contribuir a recuperar el campo como uno de los principales motores del crecimiento económico y el desarrollo social en nuestro país.

Director-Editor

Fabio Romero Martínez
frm@eth.net.co

Redactores periodísticos

Jorge Enrique León Pineda
Raúl Rodríguez Puerto
Domingo de la Espriella
Fernando Rincón Chacón
Yesid Aguilar Palomino

Colaboradores técnicos

Dr. Luis Felipe Garnica Gómez
Dr. Ignacio Amador Gómez
Dr. Martha Rocío García C.
Dr. Alfonso Ospina León
Dr. Yesid Ramos Géliz
Dr. Efraín Benavides Ortiz
Dr. Osmar E. Fajardo Sánchez
Dr. Juan Guillermo Restrepo V.
Dr. Juan Fernando Cardona
Dr. Jorge Vargas Franco
Dr. Roberto Tatis Zambrano
Dr. Rolando Barahona Rosales
Dr. Carlos Alberto Gutiérrez Robayo
Dr. Benjamin Quiñones

Publicidad y suscripciones

Sindy Katherine Zárate Ardila
Federico Saldaña Torres
Alberto Galindo Cortés
Patricia Baquero Becerra

Portada: Ganado brahman rojo
Asocebú, hacienda El Caney, ICA,
ABCZ Brasil y Diego Sánchez.

Producción editorial

Edición, diseño y producción gráfica
Medios & Medios Editores Cía. Ltda.

Corrección de estilo

César Tulio Puerta

Artes y armada:

William Toro y German Villamizar

Preprensa Digital

Gabriel A. Daza L.

Impresión: Legis S.A.

Distribución por suscripción.

Agricultura de las Américas

Dirección General

Carrera 15 No. 93-75 Of. 512

PBX 6911240 - 6911260

Celular (03) 310-6660347

Fax 6911225

Apartado 036943

Bogotá, Colombia

EDITORES

MEDIOS & MEDIOS

Edición y comercialización de medios de comunicación