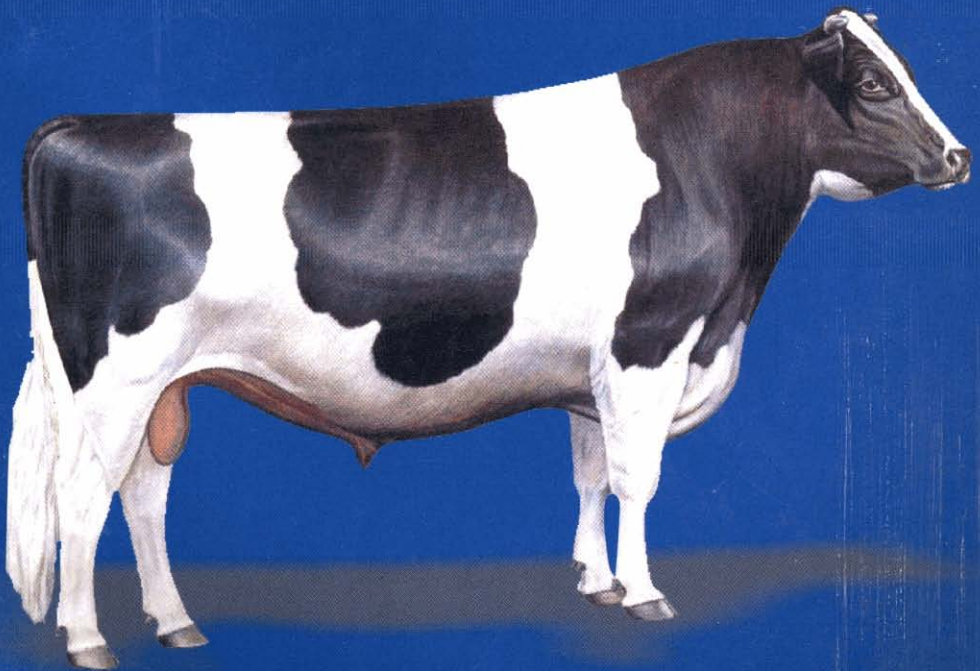


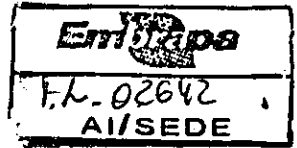
## Sumário Nacional de Touros da Raça Holandesa – 2003



ISSN 1516-7453

Outubro, 2003

*Empresa Brasileira de Pesquisa Agropecuária  
Centro Nacional de Pesquisa de Gado de Leite  
Ministério da Agricultura, Pecuária e Abastecimento*



## ***Documentos 93***

### **Sumário Nacional de Touros da Raça Holandesa – 2003**

Cláudio Nápolis Costa  
Nilson Milagres Teixeira  
Ary Ferreira de Freitas  
Ricardo Bertola Barra  
Kenji Haguihara  
Altamir Marques



Juiz de Fora, MG  
2003

**Embrapa Gado de Leite**

Rua Eugênio do Nascimento, 610 – Bairro Dom Bosco

36038-330 Juiz de Fora – MG

Fone: (32)3249-4700

Fax: (32)3249-4751

Home page: <http://www.cnp.gl.embrapa.br>

E-mail: [sac@cnp.gl.embrapa.br](mailto:sac@cnp.gl.embrapa.br)

Supervisão editorial: Angela de F.A. Oliveira e Cláudio Nápolis Costa

Editoração eletrônica e tratamento das ilustrações: Angela de Fátima A. Oliveira

Revisor de texto: Newton Luis de Almeida

Normalização bibliográfica: Inês Maria Rodrigues

Foto da capa: Associação de Gado Holandês do Canadá, touro Holandês tipo ideal, reprodução e original pintados por Ross Butler

**1ª edição**

1ª impressão (2003): 1.000 exemplares

**Todos os direitos reservados.**

A reprodução não-autorizada desta publicação, no todo ou em parte, constitui violação dos direitos autorais (Lei nº 9.610).

**CIP-Brasil. Catalogação-na-publicação.  
Embrapa Gado de Leite**

---

**COSTA, Cláudio Nápolis**

Sumário Nacional de Touros da Raça Holandesa – 2003 / Cláudio Nápolis Costa, Nilson Milagres Teixeira, Ary Ferreira de Freitas, Ricardo Bertola Barra, Kenji Haguihara, Altamir Marques. – Juiz de Fora: Embrapa Gado de Leite, 2003.

40 p. ; 21 cm. – (Série Documentos, 93)

ISSN 1516-7453

1. Avaliação genética. 2. Seleção. 3. Melhoramento genético. I. Teixeira, Nilson Milagres. II. Freitas, Ary Ferreira de. III. Barra, Ricardo Bertola. IV. Haguihara, Kenji. V. Marques, Altamir. VI. Título.

---

CDD – 636.082.2

© Embrapa 2003

# **Autores**

## **Cláudio Nápolis Costa**

Zootecnista, Ph.D. – Embrapa Gado de Leite  
Rua Eugênio do Nascimento, 610 – Dom Bosco  
36038-330 Juiz de Fora, MG  
cnc8@cnpgl.embrapa.br

## **Nilson Milagres Teixeira**

Engenheiro-agrônomo, Ph.D. – Embrapa Gado de Leite  
Rua Eugênio do Nascimento, 610 – Dom Bosco  
36038-330 Juiz de Fora, MG  
nilson@cnpgl.embrapa.br

## **Ary Ferreira de Freitas**

Engenheiro-agrônomo, D. Sc. – Embrapa Gado de Leite  
Rua Eugênio do Nascimento, 610 – Dom Bosco  
36038-330 Juiz de Fora, MG  
ary@cnpgl.embrapa.br

## **Ricardo Bertola Barra**

Engenheiro-agrônomo, B.Sc. – Embrapa Gado de Leite  
Av. Sete de Setembro, 623 – Centro  
36070-000 Juiz de Fora, MG  
ricardobertola@gadoholandes.com

**Kenji Haguihara**

Médico-veterinário, B. Sc. – ABCBRH

Av. Diógenes Ribeiro de Lima, 3063/65 – Alto da Lapa

05083-010 São Paulo, SP

info@gadoholandes.com.br

**Altamir Marques**

Técnico Agrícola – ABCBRH

Av. Diógenes Ribeiro de Lima, 3063/65 – Alto da Lapa

05083-010 São Paulo, SP

cpd@gadoholandes.com.br

# Apresentação

O aumento da produção de leite pode ser atribuído a melhorias do ambiente, do padrão genético dos animais ou de ambas. Os aspectos relacionados ao ambiente que oferecem oportunidades para a produção podem ser alterados mais facilmente, provocando mudanças imediatas, porém não permanentes no desempenho produtivo dos animais. Ademais, quando ocorrem mudanças de natureza genética, elas permanecem. É preciso, contudo, considerar que os retornos do investimento em melhoramento genético são de médio a longo prazos e, tanto quanto possível, o criador deverá esforçar-se para maximizar acertos nas decisões sobre genética em seu rebanho.

A Embrapa Gado de Leite tem participado de programas de melhoramento de raças de aptidão leiteira no Brasil, muito em particular na estruturação de testes de progênie, em parceria com as Associações de Criadores. A avaliação genética é parte destes programas, por meio da qual obtêm-se as predições dos valores genéticos dos animais, individualmente.

Este sumário é resultado da conjugação de esforços da Embrapa Gado de Leite e da Associação Brasileira de Criadores de Bovinos da Raça Holandesa – ABCBRH na implementação de seu Programa de Melhoramento Genético, iniciativa que também contempla a realização do Teste de Progênie, em implementação. As informações apresentadas possibilitam o conhecimento do potencial genético dos animais em uso nos rebanhos nacionais, servindo também para orientação de acasalamentos visando à maior eficiência da produção de leite.

*Os autores*

# Sumário

<b>Introdução .....</b>	<b>9</b>
<b>Procedimentos da avaliação genética .....</b>	<b>10</b>
Base de dados .....	10
Modelo estatístico e metodologia de análise .....	11
<b>Resultados da avaliação .....</b>	<b>12</b>
<i>Top</i> 100 touros para a produção de leite .....	14
Touros com confiabilidade superior a 60%, em ordem alfabética .....	16
Touros nascidos após 1990, classificados para a produção de leite ...	34
<b>Glossário de termos técnicos .....</b>	<b>37</b>

# Sumário Nacional de Touros da Raça Holandesa – 2003

*Cláudio Nápolis Costa*  
*Nilson Milagres Teixeira*  
*Ary Ferreira de Freitas*  
*Ricardo Bertola Barra*  
*Kenji Haguihara*  
*Altamir Marques*

## Introdução

O Melhoramento Genético Animal é a ciência que se dedica à melhoria da qualidade genética dos animais, aplicando conhecimentos de outras ciências afins, de forma complementar, na elaboração dos programas de melhoramento. Por meio de tais programas estabelecem-se estratégias de seleção e sistemas de acasalamento orientados por objetivos e metas previamente definidos.

A seleção consiste na escolha dos animais que serão pais da próxima geração. De preferência, deverá ser com base nas estimativas de valor genético, obtidas em avaliações nas quais se aplicam procedimentos estatísticos aos registros de desempenho e de *pedigree* dos animais. Nestas avaliações, eliminam-se as diferenças entre animais atribuídas a efeitos de ambiente associados às medições realizadas, de modo que as comparações entre eles sejam baseadas exclusivamente nas diferenças genéticas. Para a característica produção de leite, por exemplo, em média 20-30% das diferenças de desempenho dos animais são devidas ao potencial genético e o restante 70-80% aos efeitos do ambiente.

Os Serviços de Controle Leiteiro da Associação Brasileira de Criadores de Bovinos da Raça Holandesa - ABCBRH e de suas filiadas estaduais possibilitam a execução do controle leiteiro, processo indispensável para se registrar oficialmente o desempenho produtivo dos animais da raça no Brasil, além de subsidiar a orientação dos criadores nas decisões sobre as práticas de manejo, alimentação e seleção nos rebanhos.



As informações do controle leiteiro integram o Arquivo Zootécnico Nacional de Gado de Leite, gerenciado pela Embrapa Gado de Leite, conforme convênio com o Ministério da Agricultura, Pecuária e Abastecimento - Mapa. Estas informações são utilizadas para as avaliações genéticas de touros, cujos resultados, na forma de valores genéticos, constituem uma orientação aos criadores sobre o material genético importado e o seu efetivo potencial de resposta nas condições de produção nacionais.

Este documento apresenta o resultado da avaliação genética da raça Holandesa no Brasil em 2003, com descrição das informações utilizadas, da metodologia de análise e de conceitos e definições básicas, objetivando facilitar a sua interpretação.

## Procedimentos da avaliação genética

### Base de dados

Os dados usados constituíram-se de 700 mil registros zootécnicos – controle leiteiro e genealogia – disponibilizados pela Associação Brasileira de Criadores de Bovinos da Raça Holandesa e são oriundos de rebanhos supervisionados pelos Serviços de Controle Leiteiro de Associações Estaduais de Criadores da raça. Foram usados apenas os registros de produção das lactações de primeiros partos ocorridos entre 1984 e 2002, de vacas nascidas entre 1981 e 2000. Na Tabela 1 apresentam-se informações gerais sobre as lactações incluídas nas avaliações genéticas, com as respectivas médias de produção de leite e de gordura.

**Tabela 1.** Número de rebanhos, de animais e de lactações com respectivas médias de idade das vacas, produção de leite e de gordura, até 305 dias de lactação.

Rebanhos	Animais		Lactações	Idade (mês)	Produção (kg)	
	Touros	Vacas			Leite	Gordura
1.803	1.719	88.043	88.043	28,7 ± 4,4	6.046,2 ± 1.693,2	199,1 ± 57,7

## Modelo estatístico e metodologia de análise

Na avaliação genética aplicam-se procedimentos por meio dos quais eliminam-se diferenças entre os animais atribuídas a efeitos de ambiente associados às medições realizadas, obtendo-se as predições do mérito genético dos animais, expressas na forma de valores genéticos.

Os registros obtidos em rebanhos de diferentes Estados, supervisionados pelos Serviços de Controle Leiteiro de Associações Estaduais de Criadores filiadas à ABCBRH foram editados para ano de nascimento (1981-2000), ano de parto (1984 -2002), composição racial (Puras de Origem e Puras por Cruza), causas de encerramento da lactação, tamanho do rebanho e grupo contemporâneo de rebanho-ano de parto, com no mínimo três lactações controladas. Tais critérios possibilitam a redução de eventuais efeitos de controle seletivo e maior precisão no cálculo das diferenças entre progênies nos diferentes grupos contemporâneos, essenciais para obtenção de maior confiabilidade das provas. Apenas os registros de primeira lactação que dispunham de informações de produção de leite e de gordura, com identificação do touro, resultando em 88.043 registros de vacas, progênies de 1.719 touros, nacionais e importados foram usados na avaliação.

Foi usado um modelo para a análise simultânea das produções de leite e de gordura, incluindo-se os efeitos fixos de rebanho-ano, época e idade da vaca ao parto como covariável, com o componente linear. Também incluíram-se os efeitos fixos de composição racial da vaca: pura de origem ou pura por cruza e de grupo genético de touro, definido pela origem americana, canadense, européia e brasileira em três subgrupos de ano de nascimento no período de 1960 a 1997. O modelo de avaliação incluiu o efeito aleatório da interação touro x rebanho, com o objetivo de ajustar as diferenças relacionadas a eventuais tratamentos ou condições preferenciais de filhas de mesmo touro. O efeito genético de animal caracterizou o modelo de análise, na qual se empregou a metodologia da melhor predição não-viciada (BLUP) para a estimativa dos valores genéticos de cada animal. Os componentes de (co)variância foram estimados usando-se os programas baseados em algoritmo que usa os procedimentos EM (esperança-maximização) com transformação canônica desenvolvidos por Misztal (1994)<sup>1</sup>. Os valores de herdabilidade e componentes de variância para as características incluídas na avaliação encontram-se na Tabela 2.

<sup>1</sup> MISZTAL, I. MTCAFS (MTC) – multitrait REML estimation of variance components program by canonical transformation, with support for multiple random effects. 4p. 1994.

**Tabela 2.** Estimativas de componentes de (co)variância genética aditiva, interação touro x rebanho e residual, herdabilidade e correlação genética para a produção de leite e de gordura.

Componentes de (co)variância	Produção	
	Leite	Gordura
Genética aditiva	332.869,2	372,3
Interação touro x rebanho	71.552,0	87,6
Residual	1.066.644,1	1.313,9
Herdabilidade	0,23	0,21
Correlação genética	0,76	

Os valores genéticos dos touros foram obtidos, adicionando-se a solução para efeito de animal (touro) à solução para efeito de grupo genético no qual estava incluído. Em seguida, os valores assim obtidos foram expressos em relação a uma mesma base genética, definida como a média dos valores genéticos de 5.259 vacas nascidas no ano de 1995. As bases genéticas para produção de leite e de gordura foram, respectivamente, -234,6 e -8,1 kg.

## Resultados da avaliação

Na Tabela 3 são mostrados os valores limites das PTAs para a produção de leite e de gordura acima das quais diferentes frações os touros seriam selecionados. Por meio desta tabela pode-se situar cada touro dentro da população avaliada. Por exemplo, um touro com  $PTA_L$  estimado em +300 kg de leite estaria entre os melhores 5% da população. Da mesma forma, um touro com  $PTA_G$  de +4,0 kg de gordura estaria entre os 25% melhores, ou seja, supera 75% dos touros avaliados para a produção de gordura.

**Tabela 3.** Valores limites de PTA para leite e gordura para diferentes frações de touros selecionados.

% selecionada	Limites	
	PTA <sub>L</sub>	PTA <sub>G</sub>
1	397,1	12,5
5	285,6	8,7
10	218,3	6,8
25	114,4	3,4
50	-2,1	-0,2
75	-128,8	-3,6
90	-233,7	-7,0
95	-307,3	-9,4
99	-421,9	-13,0

## PTAs para a produção de leite e de gordura

Os resultados da avaliação genética são apresentados nas Tabelas 4, 5 e 6, onde constam o nome e número do registro genealógico do touro na ABCBRH, as PTAs e respectivas classificações para a produção de leite (PTA<sub>L</sub>) e de gordura (PTA<sub>G</sub>), a confiabilidade da prova, os números de filhas e de rebanhos, a origem e o ano de nascimento do touro. Estes resultados são apresentados nas seguintes formas:

- Touros *top 100* – Os cem primeiros touros classificados pelo PTA<sub>L</sub>.
- Touros nascidos após 1980, usados em no mínimo três rebanhos, com confiabilidade superior a 60%, ordenados alfabeticamente.
- Touros nascidos após 1990, usados em no mínimo três rebanhos, com confiabilidade superior a 60%, classificados pelo PTA<sub>L</sub>.

Tabela 4. Top 100 touros para a produção de leite (PTA ).

Nome	Registro	PTA <sub>i</sub>	Clas.	PTA <sub>e</sub>	Clas.	Conf.	Nº Filhas	Nº Rebanhos	Origem	Ano Nasc.
TO-MAR WISTER-ET	AX60512	553.4	1	13.4	7	82	35	21	USA	1985
MOROVILLE MASCOT BROCK	AX98212	512.5	2	11.7	17	69	16	10	USA	1992
BEVERLAKE NICK RED	LA677	476.7	3	16.4	4	66	13	7	EUR	1991
GLD-KY-HOME AG-MER SULLY	AX95798	473.6	4	11.7	18	74	22	13	USA	1991
SHERTUCK MASTER BOVA-ET	AX60980	473.2	5	12.4	13	88	59	32	USA	1985
DELTA LACOMBE	AX88101	455.0	6	10.9	26	74	20	11	EUR	1991
GBI TESK KODIAK TCG-ET	AX91832	449.0	7	13.3	8	77	26	15	USA	1991
ETAZON LAUREL	AX82539	418.6	8	13.5	5	89	65	26	EUR	1990
LANGS-TWIN-ELM MUCH MORE-ET	AX92106	408.7	9	10.4	33	69	18	7	USA	1990
MAPEL WOOD IDEAL	AX78533	402.2	10	17.0	1	63	11	4	EUR	1986
B-Y-U FINAL SCORE-ET	AX98206	400.8	11	16.5	3	73	20	10	USA	1992
MJR BLACKSTAR EMORY-ET	AX82787	397.1	12	9.2	47	95	148	52	USA	1989
FARNEAR BS PAPOOSE TONTO-ET	AX86811	393.8	13	11.2	22	75	21	7	USA	1990
DEL SANTO C.M.CALLISTO	AX77965	392.6	14	5.0	166	65	12	9	EUR	1988
ELMCROFT CONQUEST	AX59935	388.2	15	9.0	49	96	211	106	CAN	1984
RENOWN FACTOR-ET	AX81604	386.0	16	13.2	9	84	41	21	USA	1990
HANOVERHILL LINCOLN ET	AX58864	385.7	17	7.8	79	96	224	124	CAN	1985
ETAZON ADDISON-ET	AX104811	378.1	18	5.8	131	84	40	14	EUR	1994
MODIK VALIANT COUNT ET	AX44257	376.6	19	8.9	55	92	100	52	USA	1980
C RAYVERLEY ASTRE JAKE-ET	AX92036	370.7	20	8.1	66	65	13	9	USA	1995
IONA-FARM CAMARD-ET	AX44173	362.4	21	8.9	51	94	131	69	USA	1982
FIDELITY RTH TYSON	AX78378	360.5	22	4.7	183	69	16	8	USA	1988
FISHER-FERRAND MK FENTON-ET	AX78432	359.9	23	5.2	153	75	23	4	USA	1987
MO-KA BLUE EYES	AX58901	359.5	24	4.3	201	89	66	37	USA	1984
BROWDALE STARDUST	AX76529	354.7	25	9.7	39	98	465	144	CAN	1987
DUNCAN BOVA STYLIST	AX60719	350.9	26	9.3	45	73	20	12	USA	1985
BOSLAND STAR	AX88096	348.3	27	7.3	94	67	13	9	EUR	1991
REYNOLD RAMBUCK	AX65362	347.4	28	6.0	126	96	193	95	CAN	1986
EROS 68	AX91642	337.5	29	7.4	91	85	43	17	EUR	1991
JOL-LEE THOR CISCO	AX100693	337.4	30	12.5	12	69	16	6	USA	1992
SINGING-BROOK BENCHMARK-ET	AX72716	336.4	31	5.6	138	78	27	17	USA	1988
FIVEBROOKS SPIRIT GABRIEL	AX53710	335.5	32	8.0	71	68	15	10	USA	1983
B-HIDDENHILLS MARK-O-POLO	AX61270	333.3	33	7.0	98	99	718	216	USA	1985
EXRANCO JOCK-ET	AX64975	333.2	34	11.0	25	83	39	15	USA	1986
HORIZON BLACK GOLD	AX88115	332.3	35	6.6	113	84	46	14	CAN	1990
ETAZON WALLACE	AX98817	329.3	36	10.3	35	82	35	19	EUR	1992
LWS CENTRA-RED-TWIN	AA7015	326.7	37	7.0	99	60	12	8	USA	1982
SCIL BUCKEYE-ET	AX62451	323.0	38	7.6	88	90	72	29	USA	1985
PEN-COL DAZZLER-ET	AX47681	322.1	39	6.5	114	98	371	144	USA	1983
CHERRY-GROVE SECRET-ET	AX85342	321.6	40	5.4	148	94	149	51	USA	1989
MARKWELL TWOMAR-ET	AX90067	314.6	41	7.7	80	89	65	10	USA	1991
ROCKY-VU EMPEROR-ET	AX85924	309.6	42	3.8	230	92	99	32	USA	1990
RIPVALLEY NA BELL TROY-ET	AX46611	309.2	43	3.4	246	66	13	12	USA	1982
HONNEUR LEAD-ET	AX101229	306.1	44	16.8	2	70	17	7	EUR	1992
LOOSLEA REX RICHARD	AX76296	305.6	45	7.7	81	91	88	47	USA	1988
DELTA BLACK KATAPULT	AX82877	305.2	46	9.0	50	91	83	33	EUR	1990

continua

continuação

Nome	Registro	PTA <sub>1</sub>	Clas.	PTA <sub>2</sub>	Clas.	Conf.	Nº		Origem	Ano Nasc.
							Filhas	Rebanhos		
EILEEN	AX86935	303.5	47	10.5	31	69	15	10	EUR	1989
MCNEILLY VALIANT	AX75449	300.2	48	7.8	77	67	13	6	USA	1985
ETAZON HOKES	AX78526	300.0	49	13.5	6	85	44	22	EUR	1988
CLARETTA VALIANT DUSTER-ET	AX51891	297.7	50	8.7	58	85	56	20	USA	1982
CAMANO-ISLAND BOVA GLOW-ET	AX58126	296.4	51	2.9	273	86	49	28	USA	1984
TIHO BELLRINGER-ET	AX52670	295.3	52	6.4	116	83	45	25	USA	1982
PRICES BONUS-ET	AX80889	294.8	53	4.9	167	83	40	21	USA	1989
PECKS HOW-EL VALIANT TRAVIS	AX56143	293.5	54	2.1	313	61	11	10	USA	1984
DELTA LUXEMBURG	AX93552	292.9	55	6.1	123	86	49	14	EUR	1991
GLC JORDACHE-ET	AX85813	287.1	56	4.9	172	93	114	39	USA	1989
ALVOOR ELTON ALF	AX98248	285.6	57	1.4	361	75	20	11	USA	1990
DELTA LAVA	AX88102	283.7	58	12.7	10	92	96	40	EUR	1990
DIX-JIM CLEITUS DIAMOND JIM	AX81913	282.5	59	12.6	11	83	36	13	USA	1988
C DUPASQUIER WARNER	AX92035	282.4	60	8.8	56	89	68	33	USA	1994
SIR CHAIRMANS GAVEL-ET	AX51255	282.2	61	3.3	254	67	15	6	USA	1983
HOLIM TORNEDO	AX93553	280.8	62	7.6	85	74	20	8	EUR	1991
DUPASQUIER VALIANT FAN ET	AX75677	280.4	63	7.8	76	70	17	8	CAN	1986
LAVACK FARMS HOMESTEAD PETE	AX61271	280.2	64	2.6	289	73	20	15	USA	1983
BENHC MARK MALACHI	AX71103	280.0	65	6.9	102	78	27	15	USA	1986
INDIANHEAD RED-MARKER-ET	AX102555	276.7	66	7.9	74	74	21	13	USA	1994
VISTA-VIEW CLEITUS BERT-ET	AX80930	275.6	67	4.7	180	76	23	9	USA	1989
PEN-COL DREAMER	AX60511	275.2	68	9.1	48	80	33	18	USA	1984
HANOVER-HILL MASTER ET	AX69867	274.9	69	2.8	279	79	28	13	CAN	1991
KNOXLAND BOVA L HERCULES-ET	AX78011	272.4	70	6.3	121	67	13	5	USA	1985
JACOB 1	AX91641	269.4	71	8.3	63	83	37	24	EUR	1991
FRAELAND LEADOFF	AX92032	269.1	72	9.5	42	91	80	42	CAN	1991
ZIELLAND ZEBD	AX91831	260.7	73	4.7	182	73	20	12	USA	1989
DIXIE-LEE JUNIPER-ET	AX54510	259.8	74	8.3	64	93	104	39	USA	1984
ETAZON PAVILJON	AX92038	258.1	75	8.9	52	80	30	13	EUR	1991
RO-DENE AERO FENELLA ICE-ET	AX93736	256.7	76	7.6	84	84	41	16	USA	1991
HORIZON RANGER RED ET	LA743	256.6	77	9.6	41	71	17	6	CAN	1990
MALOYA LATITUDE	AX93695	256.1	78	3.2	259	70	18	12	CAN	1991
NOWERLAND TRIFECTA	AX47680	254.6	79	5.1	161	90	72	42	USA	1982
HURTGEN-VUE SUPERSTAR-RED	AA7179	254.0	80	9.8	38	65	12	9	USA	1984
MAUGHLIN STORM	AX90075	249.2	81	10.6	30	96	222	93	CAN	1991
HOLTEX SUPER LINE	AX42826	248.7	82	3.9	225	95	179	81	USA	1980
CALBRETT MIDNIGHT	AX85606	248.1	83	12.4	14	75	25	15	CAN	1989
TIDY-BROOK EMMANUEL-ET	AX105487	246.3	84	4.4	198	61	11	6	USA	1994
BOMAZ DONALD DUCK-ET	AX85983	245.6	85	8.7	60	78	27	16	USA	1990
ELLBANK AIRLINER-ET	AX85890	244.9	86	1.4	356	75	24	7	USA	1989
STARTMORE ROCKET	AX90076	238.5	87	4.1	210	85	47	26	CAN	1991
MALOYA LONDON	AX90074	237.4	88	5.0	164	95	160	58	CAN	1991
ECCLES FARM INVINCIBLE	AX37944	237.3	89	6.3	119	92	105	50	USA	1980
BRIARPATCH-R RAVENA LITE-ET	AX71620	236.7	90	-0.2	449	73	19	16	USA	1987
HIGH-SIGHTS DOE BOY	AX71615	234.3	91	7.9	73	96	238	101	USA	1991
PECKENSTEIN BSTAR OTIS-LEE	AX85894	233.1	92	7.8	78	67	14	9	USA	1990

continua

continuação

Nome	Registro	PTA <sub>i</sub>	Clas.	PTA <sub>e</sub>	Clas.	Conf.	Nº		Origem	Ano Nasc.
							Filhas	Rebanhos		
EXRANCO JAKE-ET	AX69839	231.9	93	6.7	108	83	40	25	USA	1986
COLOSPRINGS OSADO	AX58528	230.0	94	6.1	125	79	27	15	USA	1984
HIGH-SIGHTS BSTAR LIONEL	AX89485	228.9	95	2.9	272	85	47	23	USA	1991
WENTLAND BELL ROCKY-ET	AX42167	228.6	96	4.0	221	88	60	26	USA	1981
A KINGSTEAD VALIANT TAB	AX45432	227.9	97	7.2	96	96	237	120	USA	1981
RICHLAWN STEADY DANCER	AX47617	227.2	98	5.2	155	94	136	66	USA	1987
OAKLEIGH REX HAMILTON-ET	AX78543	227.0	99	8.5	61	86	47	13	USA	1988
ANZUS MB CLEIT ROCKETMAN ET	AX91834	226.9	100	0.3	416	79	30	4	USA	1988

Tabela 5. Touros com confiabilidade superior a 60%, em ordem alfabética.

Nome	Registro	PTA <sub>i</sub>	Clas.	PTA <sub>e</sub>	Clas.	Conf.	Nº		Origem	Ano Nasc.
							Filhas	Rebanhos		
3V.VICKING 14 DEMAND VALIANT	AX27723	367,1	762	-6.0	697	72	25	17	BRA	1983
A CAERNARVON JOGGER ET	AX85611	106.4	276	3.2	258	78	25	16	CAN	1988
A KINGSTEAD VALIANT TAB	AX45432	227.9	97	7.2	96	96	237	120	USA	1981
A MARLU OVER TIME	AX75679	206.4	120	11.4	20	70	18	10	CAN	1986
A RONNYBROOK KIPPER ET	AX73969	124.8	241	2.7	283	81	33	22	CAN	1986
A.F.FORTALEZA CADILAC-TE	AX30296	-192.2	687	-6.8	714	63	11	3	BRA	1983
A.F.FORTALEZA GALETO-TE	AX43337	-287.8	745	-8.3	732	72	32	5	BRA	1987
A.F.FORTALEZA NAGO-TE	AX78738	-15.4	483	-1.5	530	61	11	4	BRA	1993
A.H.C.PARAGON HOBBY VITORIA TRADITION -TE	AX45612	58.3	357	0.4	405	70	18	13	BRA	1987
AF FORTALEZA BERNARDO	AX29620	-233.4	719	-5.2	680	87	51	5	BRA	1982
AF.FORTALEZA CAETE-TE	AX28295	-221.0	710	-8.0	728	72	31	6	BRA	1983
AGHALOMA THORNWOOD VALIANT	AX42778	-43.9	525	-1.3	519	97	258	111	USA	1981
AGLE VALETE ELEVATION MILESTONE	AX24953	-76.0	579	-3.4	617	63	18	8	BRA	1981
AGNEW KID NOAH-RED	AA5104	53.2	369	3.0	268	82	40	24	USA	1986
AGUA FRIA CHIEF PABST DUNGÁ-TE	AX36333	-71.7	572	-3.2	603	63	11	4	BRA	1985
ALBERTINA'S RRA URED-TE	AX25719	-320.2	752	-7.9	728	69	16	11	BRA	1982
ALBERTINA'S RSM TABLADO-TE	AA2644	-276.1	739	-8.9	737	77	25	17	BRA	1981
ALBERTINA'S RSM UROLIJO-TE	AA3027	-37.3	518	2.3	304	78	29	9	BRA	1982
ALM SALOMO	AX92037	-83.1	599	-0.5	469	95	183	40	EUR	1991
ALTAGEN CHESTER ETM	AX89769	-248.2	727	-0.0	437	73	23	9	EUR	1990
ALVERE BOVA HONEY-BOY-ET	AX62450	-26.0	500	4.2	204	85	47	25	USA	1985
ALVOOR ELTON ALF	AX98248	285.6	57	1.4	361	75	20	11	USA	1990
AMELDIN II PONTIAC HUNTER	AX81721	-24.2	499	1.3	367	77	28	12	USA	1989
AMSTERDAM SILVERADO	AX75514	178.1	153	5.7	135	84	44	24	USA	1987
ANRI PAIXAO 163 MARY ARLINDA-TE	AX29280	-221.5	711	-6.4	705	68	15	10	BRA	1983
ANZUS MB CLEIT ROCKETMAN-ET	AX91834	226.9	100	0.3	416	79	30	4	USA	1988
APPLENOTCH BELL GOLIATH	AX58531	-192.7	688	-5.2	678	76	23	16	USA	1981
APPLENOTCH ROTATE RAMBO	AX58534	135.2	223	8.0	70	65	12	8	USA	1985
APPLENOTCH VALIANT CALYPSO-ET	AX41377	-23.4	496	4.9	169	98	371	154	USA	1980
ARATINGA JANGADEIRA NEDSTAR	AX27349	-213.3	706	-9.4	745	62	12	7	BRA	1983
ARCHIBALD	AX98743	116.4	253	5.0	163	78	28	10	EUR	1992

Indica touros de origem brasileira.

continua

## continuação

Nome	Registro	PTA <sub>f</sub>	Clas.	PTA <sub>c</sub>	Clas.	Conf.	Nº Filhas	Nº Rebanhos	Origem	Ano Nasc.
ARGALE WOODLEY	AX58124	117.8	250	0.6	398	78	27	11	USA	1984
ARLINDA JORDAN	AX23513	-73.8	576	-3.1	602	71	17	10	USA	1981
ARLINDA MELWOOD-ET	AX46270	-151.5	656	-3.5	627	96	231	133	USA	1982
ARNELL ELEGANT	AX88024	39.5	396	1.4	359	86	50	19	CAN	1990
ART-ACRES BELL PONTIAC-ET	AX47233	-5.9	470	-3.8	636	77	24	18	USA	1981
ASTRO VALIANT DON	AX39668	-115.1	619	4.5	192	97	240	101	USA	1980
AUGUST-HILL MINSTREL-ET	AX75724	140.3	215	3.3	252	79	27	14	USA	1987
B&R BLACKMARK	AX92221	167.6	171	3.0	269	90	69	35	USA	1990
B-HIDDENHILLS MARK-O-POLO	AX61270	333.3	33	7.0	98	99	718	216	USA	1985
B-Y-U FINAL SCORE-ET	AX98206	400.8	11	16.5	3	73	20	10	USA	1992
B.V.P.STARBUCK HELP-TE	AX52000	36.1	398	0.5	400	76	25	12	BRA	1988
BAKKARA ET	AX93909	47.4	377	0.7	392	63	11	3	EUR	1990
BANGEL ENHANCER WARREN FORTE	AX62116	-96.1	601	-5.4	684	69	18	5	BRA	1991
BARNKAMPER QUALITY	AX88097	89.5	301	-0.3	457	90	68	34	EUR	1991
BARONESA VERA'S FOND FRIEND	AX35017	-59.5	558	0.5	402	60	10	3	BRA	1985
BAYVILLE EDISON	AX86949	-1.4	461	-2.3	561	91	92	33	USA	1990
BAYVILLE ETHAN-ET	AX81223	69.6	335	4.1	209	85	49	27	USA	1987
BCHNC MARK MALACHI	AX71103	280.0	65	6.9	102	78	27	15	USA	1986
BEAR-PATH FANTASTIC	US183919	-182.6	682	-7.3	720	66	13	11	USA	1980
BEATYVIEW WCM RYAN-TWIN	AX62903	134.4	225	-0.4	459	68	16	7	USA	1986
BEAUOISE BLACK RANGER	AX85600	224.3	104	-2.7	589	69	15	9	CAN	1990
BELFAST GANGSTER ET	AX79871	69.6	336	-0.2	444	87	14	10	CAN	1986
BELLS-SUPERIOR MELVN KID-ET	AX78363	63.8	345	4.2	207	72	17	10	USA	1986
BERNARD I	AX91835	-54.0	543	-4.0	642	92	90	33	EUR	1991
BERTOLDI ALTERNADOR VALIANT	AX30054	-276.0	738	-6.9	715	91	87	36	BRA	1984
BERWALDS MARK JARVIS-ET	AX79122	-4.0	467	0.0	434	63	12	8	USA	1986
BESHORE VALIANT NETTLES-ET	AX46271	-10.4	477	1.4	358	90	77	52	USA	1980
BEVERLAKE NICK	LA677	476.7	3	16.4	4	66	13	7	EUR	1991
BGZ FAMILY TRADITION HW JR-ET	AX43466	-44.3	526	-1.5	526	95	185	103	USA	1981
BILJEAN IJON SENSATION-ET	AX51865	151.1	197	2.2	312	86	47	28	USA	1983
BIS-MAY TRADITION CLEITUS	AX44170	4.9	451	3.4	247	94	134	74	USA	1981
BLACK PORT	AX88092	85.1	307	4.0	220	84	44	14	EUR	1990
BLACK-KNIGHT MARK SPACEY	AX72718	127.2	237	4.5	190	90	80	30	USA	1987
BOA ESPERA SARA SHEIK TONY	AX40145	-230.5	716	-2.6	576	66	15	5	BRA	1986
BOA ESPERA WINNIE'S MARK WAYNE	AX82382	59.8	353	-1.1	495	76	23	7	BRA	1995
BOMAZ DESTRUCTION-ET	AX80651	180.3	150	8.9	54	82	44	20	USA	1988
BOMAZ DONALD DUCK-ET	AX85983	245.6	85	8.7	60	78	27	16	USA	1990
BOND HAVEN MAGNUM	AX54514	68.9	337	0.0	433	69	16	9	CAN	1984
BOSLAND STAR	AX88096	348.3	27	7.3	94	67	13	9	EUR	1991
BOULET CHARLES ET	AX76162	16.8	427	0.9	384	98	406	154	CAN	1988
BRADANT STAR PATRON-ET	AX88913	102.6	280	2.6	287	71	16	6	USA	1991
BRAEDALE BARCELONA	AX96283	49.5	372	5.1	158	89	77	30	CAN	1991
BRAÇANCA CAMBRIDGE TRIPLE										
THREAT-TE	AA3754	-33.0	510	1.6	341	65	15	12	BRA	1985
BRAÇANCA DOLAR MARQUIS NED-TE	AA4863	14.7	429	-5.2	679	84	42	9	BRA	1986

Indica touros de origem brasileira.

continua



continuação

Nome	Registro	PTA <sub>1</sub>	Clas.	PTA <sub>2</sub>	Clas.	Conf.	Nº	Nº	Origem	Ano Nasc.
							Filhas	Rebanhos		
BRAGANCA HEROS CAMPINAS										
VALIANT	AX55632	21.4	493	-1.3	517	68	13	3	BRA	1990
BRIARPATCH-R RAVENA LITE-ET	AX71620	236.7	90	-0.2	449	73	19	16	USA	1987
BRIGEEEN JUBILEE ET	AX50477	6.6	446	-0.5	467	92	97	44	USA	1981
BROOKEDALE-A LEADMN BEAU-ET	AX95608	-32.2	509	-5.2	676	93	105	30	USA	1991
BROOKNOOK MILESTONE ET-RED	LA447	-41.4	521	-0.6	477	69	17	5	CAN	1988
BROOKS-TWAIN JAZZ IT UP-ET	AX92027	219.3	109	4.2	206	77	23	15	USA	1995
BROOKS-TWAIN L STARGAZE-ET	AX92025	78.1	321	6.3	120	84	38	24	USA	1995
BROWNCROFT FRONTIER-ET	AX49008	13.3	432	-1.6	533	80	35	13	USA	1983
BROWNCROFT ODYSSEY EXCALIBUR	AX60426	15.3	428	-0.6	474	61	10	4	USA	1982
BROWNDALE STARDUST	AX76529	354.7	25	9.7	39	98	465	144	CAN	1987
BUR JR FOND FRIEND 2	AX31749	200.0	126	3.4	248	62	11	3	BRA	1984
BUR JR. ADMIRATION MATTADOR	AX56464	517.3	770	-12.8	765	64	14	4	BRA	1990
BURKET-FALLS MODEL T FORD-TWIN	AX44169	-20.2	492	-2.6	583	73	24	16	USA	1981
BUSHY-PARK CHESAPEAKE-TWIN	AX73876	169.2	167	-0.6	475	94	131	67	USA	1987
C DUPASQUIER WARNER	AX92035	282.4	60	8.8	56	89	68	33	USA	1994
C RAYVERLEY ASTRE JAKE-ET	AX92036	370.7	20	8.1	66	65	13	9	USA	1995
C.R.JASPER LENA FRONTIER-RED	LA230	216.5	707	-3.6	629	85	53	28	BRA	1982
CA-LILL BELLTONE	AX47677	-26.7	503	1.9	328	96	203	88	USA	1982
CAERNARVON JESSE DEAN-ET	AX54837	135.7	221	2.3	300	86	54	34	USA	1988
CAERNARVON ROTATE DYNAMIC-ET	AX47613	75.4	326	0.1	426	94	122	61	USA	1986
CAERNAVON DEPOSIT-ET	AX54839	-83.5	589	-2.7	588	84	42	32	BRA	1988
CALBRETT MIDNIGHT	AX85606	248.1	83	12.4	14	75	25	15	CAN	1989
CALDAS BLACKSTAR ADAMS T.E.	AX71736	-53.4	541	-2.0	550	65	14	11	BRA	1992
CALDAS CHIEF MARK ATLAS	AX51767	180.1	679	-4.0	645	83	43	29	BRA	1989
CALDAS ISIDRO-TE	AX35878	-284.0	743	-5.7	690	67	15	12	BRA	1985
CALDAS VALIANT VICTOR VILTE	AX28516	-79.3	585	-1.2	508	89	75	35	BRA	1983
CAMANO-ISLAND BOVA GLOW-ET	AX58126	296.4	51	2.9	273	86	49	28	USA	1984
CARLIN-MAYER COMPROMISE-ET	AX53997	147.0	206	2.0	323	79	30	17	USA	1983
CARNATION BENEFIT	AX50392	-256.0	729	-4.3	655	80	33	13	USA	1983
CARNATION COUNSELOR ET	AX50478	150.9	198	4.1	217	99	1158	417	CAN	1982
CERES 357 CABRAO JETSTAR	AX32548	-435.0	768	-11.5	764	67	14	3	BRA	1984
CERES CABOCLO TEMPO 346	AX28069	-193.7	691	-3.8	637	78	26	4	BRA	1984
CHACARA PILATUS VALIANT JITSKE										
GOLD 219	AX46956	134.1	643	-5.7	692	63	12	4	BRA	1986
CHASIN-RAINBOWS SHAZAN	AX76299	-18.4	485	-1.1	496	69	15	9	USA	1988
CHEL-BROOK ROTATE SCRIPT-ET	AX75727	218.3	110	6.6	112	91	86	41	USA	1986
CHEROWN JACKSON	AX76911	155.5	191	4.5	195	75	24	14	USA	1991
CHEROWN STRATEGY	AX78912	-31.5	507	-2.4	568	62	10	7	CAN	1992
CHERRY-GROVE SECRET-ET	AX85342	321.6	40	5.4	146	94	149	51	USA	1989
CLAIRBOIS VIANNEY-ET	AX54515	177.4	154	8.8	57	67	17	10	CAN	1983
CLARETTA VALIANT DUSTER-ET	AX51891	297.7	50	8.7	58	85	56	20	USA	1982
CLEAR-ECHO IVAN BELL AVENGER	AX52602	163.0	180	-2.6	578	97	304	137	USA	1983
CLOVER-MIST BANDANNA-ET	AX69865	99.4	286	3.2	256	91	82	33	USA	1991
CLOVER-MIST SANKA-ET	AX69864	-92.6	598	-2.5	572	86	48	22	USA	1991

Indica touros de origem brasileira.

continua

continuação

Nome	Registro	PTA	Clas.	PTAa	Clas.	Conf.	Nº		Origem	Ano Nasc.
							Filhas	Rebanhos		
CLOVER-VALLEY MANDYMAN	AX94013	-87.2	592	2.5	294	92	92	41	USA	1991
CO-HIL MARK M MILLIONAIRE-ET	AX62089	-213.2	705	-5.8	694	73	21	14	USA	1986
COLDSPRINGS LEVI	AX41376	-326.3	754	-9.7	752	93	118	67	USA	1981
COLDSPRINGS OSADO	AX58528	230.0	94	6.1	125	79	27	15	USA	1984
COLDSPRINGS VERTUOSA-ET	AX82798	-48.1	537	-0.3	453	95	182	68	USA	1989
COMBINATION SUPERSIRE	AX81531	41.1	392	-3.3	613	91	82	43	CAN	1989
COMESTAR LEADER	AX86947	195.7	132	4.3	200	94	127	59	CAN	1990
COMESTAR LEE-ET	AX96286	78.4	320	3.1	264	86	51	26	CAN	1992
CONANT-ACRES VALIANT JONAH	AX66281	103.8	279	3.9	224	91	83	37	USA	1985
CONANT-ACRES-JY BROKER ET	AX64811	-131.8	638	-4.3	656	99	607	211	CAN	1985
CONANT-ACRES-JY-CW ABE-ET	AX69836	-53.9	542	0.3	413	78	28	14	USA	1986
CONDE PAULA'S VALIANT	AX25302	30.5	411	0.9	386	95	175	104	BRA	1987
CONDESSA DOUWIENA JETSTAR I	AX24788	-127.3	632	-2.4	567	83	51	3	BRA	1981
COOKSVALLEY-ML CORKY-ET	AX81284	-65.8	566	4.1	213	94	128	73	USA	1989
CORONA HERCULES ARLINDA-TE	AX30706	-147.2	652	-5.6	689	68	18	8	BRA	1984
CORONA LENNON YURSDEN-TE	AA3366	-61.0	563	-0.8	482	62	13	3	BRA	1983
CORONA PAPERMAN CAVALIER	AA4191	138.8	219	4.1	208	81	38	25	BRA	1986
COSA COMANCHE BELLS DE										
ACHILLES	AX32613	-253.4	728	-9.0	738	82	36	18	BRA	1985
COSA ESPIGAO NATASHA										
TRADITION-TE	AX44932	78.1	323	0.2	421	86	49	19	BRA	1987
COYNE-FARMS MARK TWAIN-ET	AX82973	53.6	368	3.5	243	77	24	7	USA	1989
CRACIN ROYAL	AX70701	-108.0	610	0.7	394	81	37	24	USA	1986
CRESCENTMEAD BOOT KASPER-ET	AX43950	-7.4	471	0.7	393	83	39	13	USA	1980
CURTMAID EMERALD TARGET	US203088	199.8	127	11.0	24	64	11	3	USA	1986
CURTMAID JASON JAMAICA	AX53991	80.1	315	7.0	100	73	20	10	USA	1983
CURTMAID MARK BRANDT-ET	AX68414	9.8	438	-0.2	445	91	87	49	USA	1985
CYPRESS-HILL LABAN-ET	AX51864	-100.7	605	-3.2	605	94	132	75	USA	1983
DAMONE ARROW	AX44935	157.5	187	5.9	130	67	15	8	USA	1981
DANNIX	AX86933	111.4	267	5.3	150	62	13	6	EUR	1988
DEL SANTO C.M.CALLISTO	AX77965	392.6	14	5.0	166	65	12	9	EUR	1988
DEL-MYR TESK NIKE-ET	AX98229	171.8	163	0.6	395	67	15	5	USA	1992
DELTA BLACK KATAPULT	AX82877	305.2	46	9.0	50	91	83	33	EUR	1990
DELTA CLEITUS JABOT-ET TL	AX82544	-59.9	561	4.4	199	65	12	7	EUR	1989
DELTA LACOMBE	AX88101	455.0	6	10.9	26	74	20	11	EUR	1991
DELTA LAVA	AX88102	283.7	58	12.7	10	92	96	40	EUR	1990
DELTA LUXEMBURG	AX93552	292.9	55	6.1	123	86	49	14	EUR	1991
DELTA PASJA	AX102548	79.0	317	0.3	412	83	41	19	EUR	1993
DELTA POLLARD	AX104292	90.3	300	5.1	157	81	35	12	EUR	1993
DELTA ROYAL HAMER	AX78531	112.4	265	5.7	134	74	21	10	EUR	1987
DEN-K MARK SPOILER-TWIN	AX81719	82.6	311	0.3	414	88	14	8	USA	1989
DESLACS BOY GEORGE-RED	AA6380	39.6	395	-2.1	557	88	61	33	CAN	1984
DIAMANTE HAMLET AGRINDUS	GA63	-119.2	625	-2.1	316	64	11	3	BRA	1981
DIAMOND-S METHENY-ET	AX82805	-115.5	620	-4.0	643	74	20	10	USA	1989
DIAMOND-W PRE ROB-ET	AX102489	6.2	447	2.3	301	72	21	10	USA	1993

Indica touros de origem brasileira.

continua

continuação

Nome	Registro	PTA <sub>1</sub>	Clas.	PTA <sub>2</sub>	Clas.	Conf.	Nº	Nº	Origem	Ano Nasc.
							Filhas	Rebanhos		
DINA'S CHRISTINA STARBUCK										
ÁTILA-TE	AX65018	205.6	698	-0.5	464	67	14	7	BRA	1991
DINKLE	AX86941	225.5	102	9.3	46	65	12	8	EUR	1988
DINOMI MELWOOD TOUCH	AX89500	137.1	220	4.1	214	83	41	12	USA	1990
DIX-JIM CLEITUS DIAMOND JIM	AX81913	282.5	59	12.6	11	83	36	13	USA	1988
DIXIE-LEE IVANHOE HENRY-ET	AX62853	20.6	424	2.2	309	68	15	12	USA	1984
DIXIE-LEE JUNIPER-ET	AX54510	259.8	74	8.3	64	93	104	39	USA	1984
DIXIE-LEE VOLTAGE-ET	AX59239	-35.5	517	-2.6	577	77	24	14	USA	1983
DONNANDALE SKYCHIEF ET	AX75368	140.3	214	5.5	141	84	42	24	CAN	1986
DONNANDALE STARMAKER ET	AX64812	100.5	282	2.1	314	83	39	17	CAN	1986
DOUBLE-GOOD DRIFTER-ET	AX70702	73.2	328	11.0	23	61	10	6	USA	1984
DOUBLE-GOOD MARK GPSY HADEN	AX73213	163.9	179	10.4	34	76	23	15	USA	1985
DRENDEL MELVIN GRANT-TWIN	AX91759	112.1	266	5.7	133	64	11	10	USA	1986
DT-QUEENS-MANOR MARKSMAN-ET	AX85981	193.6	134	10.1	36	92	100	53	USA	1989
DUARTE-ACRES SWD LEMON LIME	AX54511	-173.9	675	-6.0	698	76	28	14	USA	1982
DUNCAN BLACK ROMEO-ET	AX85840	153.8	194	4.7	184	90	69	25	USA	1990
DUNCAN BOVA STYLIST	AX60719	350.9	26	9.3	45	73	20	12	USA	1985
DUNCAN PROGRESS-ET	AX102338	-157.1	666	-5.2	675	83	38	16	USA	1993
DUNWOOD GOLDEN CLEITUS-ET	AX54838	-130.3	636	-2.3	559	88	62	44	USA	1988
DUNWOOD GOLDEN VALIANT BEN-ET	AX47614	-76.4	580	-1.1	501	96	239	120	USA	1986
DUPASQUIER VALIANT FAN ET	AX75677	280.4	63	7.8	76	70	17	8	CAN	1986
DUPASQUIER WESTON	AX85301	72.2	330	2.5	291	73	20	10	CAN	1993
DUPASQUIER WIND-ET	AX72611	-79.6	586	-2.8	592	90	70	32	CAN	1990
DUPASQUIER WINDSTAR	AX101932	20.5	425	-0.3	455	93	110	51	CAN	1993
DUPIERRE LYNX	AX71284	-10.1	476	0.4	406	66	21	8	CAN	1987
DUREGAL ASTRE STARBUCK ET	AX71217	113.8	260	5.6	140	99	990	280	CAN	1986
DUTCHMEN BELTHOR-ET	AX77039	-21.5	494	-3.1	600	81	34	26	USA	1992
EASTLAND CASH	AX88093	-110.4	612	-4.0	644	67	14	4	EUR	1991
EASTVIEW IMAGE-ET	AX87315	121.7	247	2.5	292	90	71	28	USA	1990
EASTVIEW MEADOWLORD-ET	AX83407	144.7	210	4.5	193	96	228	70	USA	1990
EBLACK-ET	AX86936	34.2	402	1.3	362	81	35	17	EUR	1989
EYDALLÉ ELEVATION SQUIRE ET	AX24247	-90.9	597	-2.9	595	92	95	58	BRA	1981
ECCLES FARM INVINCIBLE	AX37944	237.3	89	6.3	119	92	105	50	USA	1980
ECSTASY BLACKSTAR INDY-ET	AX83168	-56.7	548	-0.5	466	65	12	9	USA	1989
EILEEN	AX86935	303.5	47	10.5	31	69	15	10	EUR	1989
EL-PINE GLOW COHORT-ET	AX91583	-146.2	651	-4.9	667	79	31	13	USA	1991
ELLBANK AIRLINER-ET	AX85890	244.9	86	1.4	356	75	24	7	USA	1989
ELMCROFT CONQUEST	AX59935	388.2	15	9.0	49	96	211	106	CAN	1984
ELMCROFT STARMAKER ET	AX58863	-266.3	733	-7.8	727	91	85	47	CAN	1985
ELUSIVE ROTATE DUKE-ET	AX71621	92.6	297	2.6	295	81	33	16	USA	1986
EMERALD-ACRES-SA THAD-ET	AX87319	-172.2	673	-8.5	733	77	23	11	USA	1990
EMPRISE BELL ELTON	AX54901	-114.0	618	-2.7	585	73	19	12	USA	1983
END-ROAD BLACKSTAR MAJIC-ET	AX86809	192.4	136	6.9	101	61	10	7	USA	1989
END-ROAD MARK MAGNUM-ET	AX92222	122.7	242	1.8	333	85	47	14	USA	1991
ERIC-DEW QUIETCOVE MICHEAL	AX53823	175.8	159	9.6	40	82	33	22	USA	1983

Indica touros de origem brasileira.

continua

continuação

Nome	Registro	PTA <sub>c</sub>	Clas.	PTA <sub>s</sub>	Clas.	Conf.	Nº		Origem	Ano Nasc.
							Filhas	Rebanhos		
ERNLO CHAIRMAN VALIANT	AX58898	68.8	338	-0.2	443	99	630	233	USA	1984
EROS 68	AX91642	337.5	29	7.4	91	85	43	17	EUR	1991
ETAZON CELSIUS	AX82542	-26.6	502	0.1	428	93	125	51	EUR	1989
ETAZON FERRARI	AX82543	-275.0	737	-5.7	691	75	22	8	EUR	1988
ETAZON FREEHOLD	AX89968	216.5	114	9.4	44	75	22	7	EUR	1987
ETAZON FRUITA	AX78525	24.6	417	4.3	203	76	24	10	EUR	1987
ETAZON FULTON	AX78535	41.7	390	5.2	152	80	32	11	EUR	1987
ETAZON HARVARD	AX78536	171.6	164	3.8	229	64	12	9	EUR	1988
ETAZON HOKES	AX78526	300.0	49	13.5	6	85	44	22	EUR	1988
ETAZON LAUREL	AX82539	418.6	8	13.5	5	89	65	26	EUR	1990
ETAZON LEESBURG	AX88094	78.7	318	2.8	280	91	85	29	EUR	1990
ETAZON LIBERATOR	AX88099	3.2	453	-0.4	458	76	27	9	EUR	1991
ETAZON LORD LILY	AX92039	224.6	103	5.1	160	82	35	14	EUR	1991
ETAZON LYNDEN	AX88095	54.7	366	3.8	226	80	30	16	EUR	1990
ETAZON MANSO	AX88091	221.6	107	11.3	21	71	19	9	EUR	1990
ETAZON MORGAN	AX93546	180.3	149	6.9	103	67	15	8	EUR	1991
ETAZON PAVILJON	AX92038	258.1	75	8.9	52	80	30	13	EUR	1991
ETAZON PEROT	AX92042	-85.9	591	-1.4	522	81	34	15	EUR	1991
ETAZON WALLACE	AX98817	329.3	36	10.3	35	82	35	19	EUR	1992
ETAZON ADDISON-ET	AX104811	378.1	18	5.8	131	84	40	14	EUR	1994
EUDEMIS	AX89509	-160.3	668	-1.5	528	61	11	7	EUR	1989
EXELS ROYALTY NET-WORK	AX78364	30.8	409	3.2	257	77	29	12	USA	1988
EXELS S-W-D EAGLE	AX62448	216.8	113	3.8	232	79	31	8	USA	1981
EXRANCO BRADLEY-ET	AX81664	-2.7	464	0.1	430	95	148	69	USA	1989
EXRANCO BRYCE-ET	AX95782	31.6	406	-0.4	463	81	32	22	USA	1990
EXRANCO JAKE-ET	AX69839	231.9	93	6.7	108	83	40	25	USA	1986
EXRANCO JOCK-ET	AX64975	333.2	34	11.0	25	83	39	15	USA	1986
EXRANCO MAJESTY-ET	AX98426	174.7	160	7.3	92	77	25	18	USA	1996
EXRANCO THOR	AX65096	56.2	362	0.8	388	92	100	51	USA	1981
EXRANCO TRIAD	AX42559	-57.1	549	-1.2	510	86	49	32	USA	1981
F16 ROCKET C	AX71626	159.8	186	6.8	106	93	107	44	EUR	1983
FAIR-HILL CHEYENNE-ET	AX69570	57.2	361	5.9	128	88	62	32	USA	1986
FARNEAR BS PAPOOSE TONTO-ET	AX86811	393.8	13	11.2	22	75	21	7	USA	1990
FIDELITY RTH TYSON	AX78378	360.5	22	4.7	183	69	16	8	USA	1988
FISHER-FERRAND MK FENTON-ET	AX78432	359.9	23	5.2	153	75	23	4	USA	1987
FISHER-PLACE BALTIMORE-ET	AX42162	-278.5	742	-6.3	701	79	31	18	USA	1980
FISHER-PLACE M BEAU-ET	AX44171	140.3	213	7.4	89	90	76	43	USA	1980
FIVEBROOKS SPIRIT GABRIEL	AX53710	335.5	32	8.0	71	68	15	10	USA	1983
FLORENSE 112 HILLTOPPER WARDEN	AX38944	-226.0	713	-10.3	757	63	13	4	BRA	1986
FORTES TONY ACARA DEVANEIO-TE	AX45062	44.3	384	-1.0	379	82	11	3	BRA	1987
FRAELAND LEADOFF	AX92032	269.1	72	9.5	42	91	80	42	CAN	1991
FRAELAND MUSICIAN	AX69868	106.7	275	-1.2	504	81	33	28	CAN	1991
FRIEND-LEA LEADER-ET	AX80652	46.4	381	-1.8	537	95	160	40	USA	1989
FRISSO VALIANT 2	AX25761	-123.6	630	-1.1	499	67	15	9	BRA	1982
FUSTEAD BLACKSTAR BUSTER	AX82628	-117.2	623	1.3	369	93	122	57	USA	1989

  Indica touros de origem brasileira.

continua

continuação

Nome	Registro	PTA <sub>l</sub>		PTA <sub>c</sub>		Conf.	N <sup>o</sup>	N <sup>o</sup>	Origem	Ano Nasc.
		Clas.	Clas.	Filhas	Rebanhos					
FUSTEAD BRILLIANT BLSTAR-ET	AX86927	192.6	135	-0.5	468	76	22	12	USA	1989
FUSTEAD TESK BOOSTER-ET	AX92224	42.0	389	-0.3	452	80	30	14	USA	1991
FUTUNA STA	AX101227	9.7	442	3.8	231	62	11	5	EUR	1990
FUTURALAND RATSKALB PICASO	AX92233	60.0	352	2.9	276	75	22	13	USA	1991
<b>G.N.M. MADUREIRA TRIPLE-THREAT</b>										
MADU-TE	AA5199	-353.3	760	9.4	747	62	12	5	BRA	1987
<b>G.N.M.INDIO JETSTAR MADU</b>	<b>AA3037</b>	<b>-14.2</b>	<b>482</b>	<b>1.6</b>	<b>345</b>	<b>66</b>	<b>16</b>	<b>3</b>	<b>BRA</b>	<b>1983</b>
GBI TESK KODIAK TCG-ET	AX91832	449.0	7	13.3	8	77	26	15	USA	1991
GENTLE-VALLEY CASEY-RED-ET	AX39785	194.3	133	-0.3	451	66	14	6	USA	1980
GILLETTE CARLTON-ET	AX93693	185.0	142	4.5	189	81	30	17	CAN	1992
GILLETTE MERRICK-ET	AX96284	129.7	231	6.1	124	88	63	26	CAN	1992
GLC JORDACHE-ET	AX85813	287.1	56	4.9	172	93	114	39	USA	1989
GLEN DRUMMOND DELEGATE	AX61648	-193.1	689	-5.0	671	89	65	37	CAN	1985
GLEN-D-HAVEN TESK JAKE-ET	AX98249	182.4	144	2.3	368	80	29	6	USA	1992
GLEN-TOCTIN JOHNSON-ET	AX85984	132.5	229	-1.3	515	83	39	20	USA	1990
GLEN-TOCTIN JORDAN-ET	AX90287	-153.7	659	-3.9	640	78	26	14	USA	1990
GLEN-TOCTIN SLOCUM	AX81317	108.0	273	4.7	178	61	10	5	USA	1988
GOLDEN-OAKS BS CABO-ET	AX77034	19.4	426	-2.5	569	94	142	57	USA	1993
GOLDEN-OAKS MARTIAN-TWIN	AX48034	12.3	434	3.7	236	87	55	28	USA	1981
GOLDEN-OAKS MASCOT EDGAR-ET	AX77040	-109.2	611	-4.7	661	95	154	64	USA	1992
<b>GUARA CANAPE</b>	<b>AX26071</b>	<b>-336.1</b>	<b>758</b>	<b>-9.5</b>	<b>748</b>	<b>69</b>	<b>24</b>	<b>3</b>	<b>BRA</b>	<b>1982</b>
HA-HO CUBBY MANFRED-ET	AX96378	60.2	351	-1.6	531	68	14	9	USA	1991
HALDREY LEADERSHIP	AX94347	178.7	151	1.3	366	89	69	22	CAN	1987
HALO MARK HOOTMAN-ET	AX82967	176.3	156	3.7	235	71	17	7	USA	1989
HANOVER-HILL FELTON ET	AX69869	-167.2	670	-5.1	674	66	13	8	CAN	1992
HANOVER-HILL INSPIRATION	AX42201	-43.1	523	0.3	415	99	755	274	CAN	1981
HANOVER-HILL MASTER-ET	AX69867	274.9	69	2.8	279	79	28	13	CAN	1991
HANOVER-HILL MIRAGE-ET	AX96382	48.0	375	-2.4	565	89	69	26	USA	1992
HANOVER-HILL SPARTAN ET	AX50485	-217.6	708	-5.0	668	85	44	28	CAN	1982
HANOVER-HILL SWD DAGGER ET	AX42202	-69.6	571	-4.2	649	72	18	14	CAN	1981
HANOVER-HILL-R SPIRIT-ET	AX101272	20.6	423	-3.5	622	72	19	5	USA	1992
HANOVER-HILL-SS CLYDE	AX67079	-334.3	757	-9.1	741	96	213	105	CAN	1986
HANOVERHILL BANDIT ET	AX73970	-8.6	472	1.5	350	91	94	37	CAN	1986
HANOVERHILL BLACK JACK ET	AX71277	-195.9	693	-4.6	660	99	634	221	CAN	1986
HANOVERHILL DESIGNER	AX54517	-117.9	624	-3.0	599	75	24	17	CAN	1982
<b>HANOVERHILL FIREBALL RED</b>	<b>AA2371</b>	<b>164.9</b>	<b>175</b>	<b>5.6</b>	<b>139</b>	<b>70</b>	<b>16</b>	<b>13</b>	<b>BRA</b>	<b>1980</b>
HANOVERHILL JETHRO	AX46849	59.8	354	1.6	344	97	292	142	CAN	1981
HANOVERHILL KAYAK ET	AX75681	167.0	172	4.9	171	91	88	42	CAN	1987
HANOVERHILL LIEUTENANT	AX81529	180.6	148	8.1	67	94	140	70	CAN	1989
HANOVERHILL LINCOLN ET	AX58864	385.7	17	7.8	79	96	224	124	CAN	1985
HANOVERHILL LOGIC ET	AX64231	113.5	262	1.8	332	73	20	16	CAN	1986
HANOVERHILL MONTANA	AX98728	-259.7	730	-8.1	730	67	15	11	CAN	1996
HANOVERHILL PICADOR-ET	AR175962	36.9	397	6.4	117	62	10	4	LAT	1987
HANOVERHILL RAIDER ET	AX64813	-55.3	545	-1.2	503	97	285	129	CAN	1986
HANOVERHILL SABASTIAN ET	AX45079	-0.2	459	1.5	353	83	42	27	CAN	1982
HANOVERHILL SKYBUCK	AX65363	-58.4	555	-3.5	623	94	127	75	CAN	1985

Indica touros de origem brasileira.

continua

continuação

Nome	Registro	PTA <sub>L</sub>	Clas.	PTA <sub>C</sub>	Clas.	Conf.	Nº Filhas	Nº Rebanhos	Origem	Ano Nasc.
HANOVERHILL STARDOM	AX64814	79.1	316	1.9	329	78	25	19	CAN	1985
HANOVERHILL TRIPLE CROWN-ET	AX58920	-142.3	649	-5.5	685	88	63	32	CAN	1985
HANOVERHILL TYCOON	AX95862	176.4	155	3.7	234	64	13	4	CAN	1996
HANOVERHILL VICTOR	AX67080	-392.1	765	-13.3	767	98	356	125	CAN	1985
HAPPY-HEARD BEAUTICIAN	AX48035	-11.3	478	0.6	399	97	277	110	USA	1981
HARD-LE DARKSTAR-ET	AX81595	215.6	116	10.1	37	87	52	32	USA	1989
HARLA VALIANT JESTER VALID	AX44172	-264.2	732	-11.1	762	97	257	100	USA	1980
HAUKE-RIVERVIEW CLEITUS TIM-ET	AX80650	133.1	228	4.7	179	77	23	11	USA	1988
HAVEP MARCONI	AX88090	224.2	105	5.1	156	91	80	31	EUR	1990
HEIMDAL WASHINGTON-ET	AX62452	80.9	313	2.7	281	88	61	31	USA	1984
HEIWEIDE COMMANDEUR 125	AX98744	203.4	121	8.7	59	77	39	6	EUR	1991
HENKESEEN MARCI MARVELOUS	AX85341	156.3	188	1.1	378	92	87	33	USA	1990
HI-VAL LEADMAN BRAVE-ET	AX92217	48.1	374	-3.9	638	72	19	10	USA	1990
HIGH-SIGHTS BSTAR LIONEL	AX89485	228.9	95	2.9	272	85	47	23	USA	1991
HIGH-SIGHTS DOE BOY	AX71615	234.3	91	7.9	73	96	238	101	USA	1991
HIGHLIGHT MR MARK CINDER-ET	AX65596	87.4	303	2.6	288	90	72	39	USA	1986
HILLTOP-HANOVER HUGO ET	AX50475	-19.7	491	0.4	407	84	40	19	CAN	1981
HILLTOP-HANOVER-B DREW-ET	AX76292	-72.4	575	-6.4	706	96	198	71	USA	1988
HILLTOP-HANOVER-C PETE VANE-ET	AX50476	-52.2	540	0.2	423	91	84	49	USA	1982
HOEPF ABACUS II	AX51257	-247.2	726	-5.2	681	64	12	5	USA	1982
HOEPF CLAIM TO FAME	AX48449	108.8	274	3.1	263	72	21	16	USA	1981
HOEPF MARS MAGNUM	AX42779	-58.5	556	-2.1	553	88	65	37	USA	1980
HOEPF OVERTIME-ET	AX87477	-2.1	463	-2.6	573	96	237	91	USA	1990
HOLIM TORNEO	AX93553	280.8	62	7.6	85	74	20	8	EUR	1991
HOLLY-DELL NICK-ET	AX75725	161.6	183	3.9	222	81	32	13	USA	1987
HOLMES-VIEW MARK STAR	AX98228	42.3	387	2.5	293	64	15	9	USA	1991
HOLTTEX SUPER LINE	AX42826	248.7	82	3.9	225	95	179	81	USA	1980
HONDO AERO	AX101225	-112.5	615	1.3	368	75	23	9	EUR	1992
HONNEUR LEAD-ET	AX101229	306.1	44	16.8	2	70	17	7	EUR	1992
HOODSTEAD FARMS BOVA ARCHIE-ET	AX53711	164.8	176	2.6	286	75	24	14	USA	1984
HORIZON BLACK GOLD	AX88115	332.3	35	6.6	113	84	46	14	CAN	1990
HORIZON RANGER RED ET	LA743	256.6	77	9.6	41	71	17	6	CAN	1990
HOSKING-BRUNN CLEI ASPEN-ET	AX86095	54.2	367	-0.6	473	64	11	6	USA	1989
HOW-EL-ACRES BOVA IMPROVER-ET	AX58903	135.6	222	1.8	334	81	34	18	USA	1984
HOWARD-HOME CAVEMAN RED	AA5828	-79.9	587	-6.7	711	78	29	16	USA	1980
HUNTSDALE MERCHANT	AX75678	35.4	399	1.7	337	89	64	39	CAN	1986
HURTGEN-VUE SUPERSTAR-RED	AA7179	254.0	80	9.8	38	65	12	9	USA	1984
HYWAYS ALEX	AX58866	111.2	269	-3.6	628	80	32	22	CAN	1985
INDIANHEAD RED-MARKER-ET	AX102555	276.7	66	7.9	74	74	21	13	USA	1994
INGA-MIRIN CABANHEIRO 20 HELIOT										
MAGNET-JE	AA4862	-184.2	884	-0.0	436	81	37	29	BRA	1986
INGLIS CHAIRMAN DART	AX62477	-45.4	528	-0.6	478	64	12	10	USA	1984
INNLAWN ERIC	AX73166	65.8	341	-1.4	520	82	40	3	CAN	1991
IONA-FARM CAMARO-ET	AX44173	362.4	21	8.9	51	94	131	69	USA	1982
IV-ANN MARK TESK	AX86931	122.4	245	-1.2	511	98	514	141	USA	1990
IV-ANN PETE TIDEY-ET	AX47234	173.1	161	5.9	129	94	141	66	USA	1982

  Indica touros de origem brasileira.

continua

continuação

Nome	Registro	PTA	Clas.	PTA	Clas.	Conf.	Nº Filhas	Nº Rebanhos	Origem	Ano Nasc.
J&S MICHELLE AER SILVER-ET	AX98434	178.2	152	3.5	244	81	37	18	USA	1992
J-L-G GRANDSLAM-ET	AX98174	12.9	433	4.9	170	90	77	46	USA	1992
J.P.R. QUERUBIM	AX25812	-307.3	750	-7.7	723	94	163	74	BRA	1982
J.P.R. QUIVALENT	AX26084	49.2	373	-1.9	543	92	119	66	BRA	1982
J.P.R. RUTILANTE	AX27192	-292.0	746	-11.3	763	71	19	9	BRA	1983
J.P.R. PAOLO-TE	AX25125	-49.9	538	-6.3	702	85	45	8	BRA	1981
J.P.R. TAMBO	AX34421	34.8	400	1.1	372	81	33	15	BRA	1985
J.P.R. TATICO	AX35472	-23.1	495	-0.0	435	71	17	12	BRA	1985
J.P.R. XA-HODIERNO	AX44858	59.2	356	-1.2	507	66	13	7	BRA	1988
J.V.P. CIAOBA MARQUIS FRIEND-TE	AX39162	-235.8	722	-4.1	646	92	106	36	BRA	1985
J.V.P. GUATAPI HAGAS WARDEN-TE	AX50404	-23.8	498	-1.3	514	74	20	3	BRA	1988
JA-BOB HELIUM-RED-ET	AA7335	95.9	292	2.4	298	70	16	6	USA	1986
JACKBUILT AQUARIUS-ET	AX53824	-34.9	514	2.6	284	95	171	78	USA	1984
JACKBUILT CHAIR MOLECULE-ET	AX60220	162.7	181	8.1	68	80	30	16	USA	1983
JACOB 1	AX91641	269.4	71	8.3	63	83	37	24	EUR	1991
JAFRAL SECRET HARTLEY-ET	AX83413	-87.6	595	-2.3	560	62	11	3	USA	1988
JAG SIDIFIELD LASS STARCRAFT-TE	AX32109	-302.2	748	-9.9	754	72	22	7	BRA	1982
JANGADA I CAPATAZ VANI CHIETAJAI	LA240	65.3	343	-2.2	558	63	12	4	BRA	1982
JANIBO ROCKER	AX86465	216.3	115	9.4	43	61	10	7	USA	1990
JARDON-C ARMOR PRESTIGE	AX100677	85.8	305	1.2	371	77	29	17	USA	1992
JARDON-C MASCOT BEARCAT-ET	AX102500	23.2	420	3.4	251	67	15	7	USA	1992
JDF CHAIRMAN JANITJE 273	AX40697	-429.9	767	-16.5	770	80	30	25	BRA	1987
JEFFANA AEROSTAR APOLLO-ET	AX101263	169.5	168	3.7	237	70	16	8	USA	1991
JIM BELL ENHANCER JIMMY-ET	AX78542	190.7	137	-0.3	450	75	21	8	USA	1988
JO-WAL MARK BUTCH-ET	AX61282	126.4	238	-2.6	581	95	143	85	USA	1989
JO-WAL SULTAN-ET	AX47235	181.0	147	5.6	136	84	44	30	USA	1981
JOE CORLEONE NED HOLLOW	AX25171	-56.5	546	-3.4	615	61	11	3	BRA	1981
JOE FEELING ELEVATION TONY-TE	AX33323	-222.7	712	-4.7	662	80	39	19	BRA	1984
JOE FLAME ADEMA-TE	AX29120	-226.3	714	-10.3	759	82	47	21	BRA	1984
JOL-LEE MICHEL MIDAS-ET	AX85892	209.9	118	0.2	419	63	11	6	USA	1990
JOL-LEE THOR CISCO	AX100693	337.4	30	12.5	12	69	16	6	USA	1992
JORONJA BLACKSTR JERICO-ET	AX86810	58.3	358	3.2	261	67	15	11	USA	1989
JUNIPER MARK NALDO-ET	AX62088	199.1	129	8.3	62	87	13	4	USA	1986
JUNIPER PARK ET	AX75682	-46.6	532	-0.8	483	95	144	72	CAN	1988
JUNIPER ROTATE JED-ET	AX74601	-67.3	569	-2.1	555	95	152	78	USA	1987
JVP UBATA RANDAL TEMPO	AX25877	-238.8	724	-5.0	672	99	77	42	BRA	1982
JY ROYAL DREAM-ET	AX80934	34.7	401	2.9	275	80	30	12	USA	1988
JY-GOULD TRENDY	AX62478	115.9	255	2.1	315	86	50	9	USA	1984
K&Y-HILL BSTAR MACLEROY-ET	AX86534	108.7	271	5.5	144	63	12	9	USA	1989
K-YO GEORGIA BOY	AX43591	-76.5	581	-2.7	587	91	94	56	USA	1980
KAM-LINA MAJESTY	AX51892	226.0	101	5.3	148	93	115	47	USA	1983
KAMILLES INSTIGATOR	AX78370	-151.1	655	-1.4	525	75	21	14	USA	1988
KASHOME BELL JURIST-TWIN	AX44175	9.8	439	-1.3	513	79	30	16	USA	1981
KED BRASS JUBAL-ET	AX100679	5.7	449	4.7	181	86	49	25	USA	1992

Indica touros de origem brasileira.

continua

continuação

Nome	Registro	PTA <sub>L</sub>	Clas.	PTA <sub>C</sub>	Clas.	Conf.	N <sup>o</sup> Filhas	N <sup>o</sup> Rebanhos	Origem	Ano Nasc.
KED JURIST-ET	AX82970	150.6	200	4.1	215	94	144	44	USA	1990
KED JUROR-ET	AX83408	147.6	205	1.3	365	97	246	82	USA	1990
KEEPHOLM MARK CYRUS	AX76848	-110.6	613	-4.1	648	72	18	5	USA	1987
KEMVIEW VANETAS VISION	AX96298	21.7	422	6.8	104	91	85	31	USA	1991
KENTVILLE STARDUST	AX71282	-12.8	479	-1.8	538	71	19	10	CAN	1987
KEVBAR AEROMAKER	AX95746	-340.9	759	-10.5	760	75	22	12	CAN	1991
KINGLEA LEADER	AX49010	8.7	444	-0.8	484	93	113	46	USA	1982
<del>KLAFER ATILA MONITOR BLACKSTAR</del>	<del>AX71947</del>	<del>-276.4</del>	<del>740</del>	<del>-8.7</del>	<del>734</del>	<del>74</del>	<del>22</del>	<del>13</del>	<del>BRA</del>	<del>1992</del>
KNOXLAND BOVA L HERCULES-ET	AX78011	272.4	70	6.3	121	67	13	5	USA	1985
<del>KUIPERS FOROBREEZE DORACE</del>	<del>AX34528</del>	<del>-233.5</del>	<del>720</del>	<del>-6.3</del>	<del>704</del>	<del>67</del>	<del>20</del>	<del>4</del>	<del>BRA</del>	<del>1985</del>
L-WILSONDALE DANCER DUKE-ET	AX70526	-174.4	677	-2.3	562	93	113	44	USA	1987
LA PRESENTATION AERO	AX92031	-158.5	667	-2.6	580	87	55	32	CAN	1991
LA PRESENTATION MANNIX	AX88006	111.3	268	1.4	355	82	36	19	CAN	1990
LA-POE SHARK	AX102219	24.1	418	-0.1	438	77	24	17	USA	1993
LADYS-MANOR SHOT GUN-ET	AX98651	-154.2	661	-1.9	544	74	23	7	USA	1992
LANGS-TWIN-ELM BS SAMMY-ET	AX83406	-193.6	690	-6.8	713	91	84	35	USA	1989
LANGS-TWIN-ELM MATRIX-ET	AX88168	61.8	347	-1.2	506	68	15	4	USA	1989
LANGS-TWIN-ELM MUCH MORE-ET	AX92106	408.7	9	10.4	33	69	18	7	USA	1990
LANGVIEW HALSEY ET	AX89990	-201.4	697	-10.7	761	68	16	7	CAN	1989
LAPOE-G HERITAGE	AX72713	75.6	325	-0.2	441	63	11	6	USA	1986
LAPOE-G M HIGHMARK ET	AX62908	-74.7	577	-1.1	500	78	38	13	USA	1986
LAR-LIN BELL HILTON	AX49252	-4.5	468	-3.2	604	87	56	31	USA	1982
LAR-LIN DIXIE-LEE SYMBOL	AX44177	127.5	235	1.7	338	87	52	27	USA	1982
LATOMA DONARO	AX75673	-72.0	573	-2.8	593	94	140	72	CAN	1986
LAVACK FARMS HOMESTEAD PETE	AX61271	280.2	64	2.6	289	73	20	15	USA	1983
LAWCREST VAL-MAR MARK-ET	AX42560	-298.4	747	-9.0	739	73	24	15	USA	1981
LEA-DA-WAY MARK VERNON-ET	AX68415	5.3	450	1.5	352	95	147	66	USA	1986
LEADFIELD ADMIRATION-ET	AX35632	-46.9	533	0.3	410	74	22	14	USA	1980
LEKKER IVANHOE BELL JESSE-ET	AX44176	121.8	246	-1.9	542	77	24	21	USA	1981
LEKKER VALIANT ROYALTY	AX38475	129.3	232	3.6	242	94	126	84	USA	1980
LEKKER-Z ZEE-CAL LOTTERY	AX61647	-113.5	617	-3.3	611	76	22	16	USA	1985
LENZWAY TESK RUBYTRAE-ET	AX92225	-90.9	596	-3.5	625	94	129	50	USA	1991
LEW-MAX BLACKSTAR NEAL-ET	AX92226	-19.1	487	0.5	404	62	10	8	USA	1991
LEW-MAX BLACKSTAR ODEY-ET	AX90285	40.6	394	7.9	75	63	13	9	USA	1990
LIME-HOLLOW VALIANT SIR	AX42197	0.2	458	3.3	255	80	32	15	USA	1980
LIRR-CREST-VIEW JESS	AX66135	-33.8	513	-1.3	518	86	49	29	USA	1986
LIRR-CREST-VIEW JESTER-ET	AX77038	-100.3	604	5.5	142	92	91	54	USA	1992
<del>LOBA'S R.A. IDEAL</del>	<del>AX48893</del>	<del>-13.1</del>	<del>480</del>	<del>-4.2</del>	<del>652</del>	<del>70</del>	<del>24</del>	<del>3</del>	<del>BRA</del>	<del>1988</del>
LOGANWAY TESK LIBERTY	AX92021	188.6	140	1.9	330	63	11	8	USA	1991
LONDONDALE LMAN MAGNUM-ET	AX91833	27.0	414	4.0	219	80	31	8	USA	1991
LONDONDALE LMAN MAURY-ET	AX94010	126.2	240	-3.9	639	80	33	18	USA	1991
LONDONDALE MELROSE-ET	AX89825	85.4	306	2.1	320	87	54	16	USA	1990
LONDONDALE MERRILL-ET	AX75722	116.7	252	1.3	370	91	83	31	USA	1988
<del>LONDRINA KAIKAI ELEVATION BUILDER</del>	<del>AX33290</del>	<del>-287.2</del>	<del>744</del>	<del>-6.3</del>	<del>703</del>	<del>90</del>	<del>97</del>	<del>29</del>	<del>BRA</del>	<del>1985</del>

Indica touros de origem brasileira.

continua



continuação

Nome	Registro	PTA <sub>i</sub>	Clas.	PTA <sub>c</sub>	Clas.	Conf.	Nº Filhas	Nº Rebanhos	Origem	Ano Nasc.
LONG-HAVEN OSCAR-ET	AX44178	-195.5	692	-1.4	523	63	11	8	USA	1980
LONG-HAVEN SAMBO-ET	AX85614	-18.8	486	-2.0	551	92	97	18	CAN	1990
LONG-HAVEN TRADITION PEYTON-ET	AX61646	70.8	333	-1.0	493	74	19	9	USA	1985
LONSFARM K KINGMAN	AX46272	127.3	236	7.4	90	88	69	28	USA	1982
LONTE BLACKSTAR JEWEL	AX83405	148.0	204	5.5	143	92	99	44	USA	1990
LOOSLEA REX RICHARD	AX76296	305.6	45	7.7	81	91	88	47	USA	1988
LOUBEL BLACK FELLA	AX100597	202.4	123	10.5	32	73	19	10	CAN	1992
LOUBEL DOUBLE PLAY	AX90068	-3.5	466	0.1	429	95	163	70	CAN	1991
LOVDAL ELEV PETE BUBBA-ET	AX44179	78.0	324	12.4	15	84	41	25	USA	1980
LUSITANIA ENEAS LIA VALIANT-TE	AX47600	14.7	430	-2.5	571	70	18	8	BRA	1987
LUSITANIA ERASMO EGIPCIA	AX47601	92.4	298	5.7	132	64	13	10	BRA	1987
LUTZ-BROOKVIEW BELL REX-ET	AX44180	-9.9	474	4.0	218	93	110	36	USA	1981
LUTZ-BROOKVIEW SENSATION	AX62479	168.8	168	5.0	165	87	52	29	USA	1984
LUTZ-MEADOWS B S MILES-ET	AX85923	166.0	173	0.2	420	62	10	7	USA	1989
LUTZ-MEADOWS E MANDEL-ET	AX82358	9.9	437	-2.0	548	97	301	117	USA	1989
LUTZ-MEADOWS MARK MALLOY-ET	AX65700	104.2	278	4.8	176	97	305	109	USA	1986
LWS CARTE BLANC-RED-TWIN	AX43949	-19.4	489	-3.7	634	64	13	12	USA	1981
LWS CENTRA-RED-TWIN	AA7015	326.7	37	7.0	99	60	12	8	USA	1982
LYLEHAVEN ARES-ET	AX53712	-0.5	460	-2.6	579	83	39	23	USA	1984
LYLEHAVEN DRAGON	AX90072	190.0	139	6.8	105	96	201	72	CAN	1991
LYNCHAR NATHAN	AX54554	142.9	211	4.2	205	96	192	67	USA	1982
MACAQUE MINILIK	AA2529	-74.8	578	-3.7	633	71	21	4	BRA	1981
MADAWASKA AEROSTAR	AX58867	-129.7	635	-3.3	609	92	101	50	CAN	1985
MAIZEFIELD BELLWOOD-ET	AX80928	160.4	184	2.0	324	89	72	39	USA	1989
MAIZEVALLEY BRADY-ET	AX38347	65.7	342	2.3	303	83	38	15	USA	1980
MALO EVEREADY TRADITION SIMON	AX47938	55.7	364	-2.6	574	67	16	7	BRA	1988
MALOYA BRUNO	AX90070	31.0	407	-2.3	564	68	15	9	CAN	1991
MALOYA LATITUDE	AX93695	256.1	78	3.2	259	70	18	12	CAN	1991
MALOYA LEO	AX93697	30.9	408	1.9	326	82	35	18	CAN	1991
MALOYA LONDON	AX90074	237.4	88	5.0	164	95	160	58	CAN	1991
MANDUPE EREDOY TUPA BOVA-TE	AX33979	-47.4	536	-1.3	516	91	97	59	BRA	1984
MAPEL WOOD IDEAL	AX78533	402.2	10	17.0	1	63	11	4	EUR	1986
MAPEL WOOD TIGER CAT ET	AX64816	-35.0	515	-5.5	686	99	754	277	CAN	1986
MARACANA ASTRO DDE BOY	AX83004	-229.4	715	-5.3	683	72	28	3	BRA	1995
MARCREST ENCORE	AX76565	58.1	359	-1.9	541	96	184	74	USA	1987
MARGENE BLACKSTAR FRED	AX95601	-119.8	626	-5.0	669	88	57	18	USA	1991
MARGENE SILVER SKYHAWK-ET	AX82792	139.8	218	0.5	403	89	69	31	USA	1989
MARIA'S FABIANO STAR-TE	AX80401	-127.1	631	-6.4	707	73	20	12	BRA	1988
MARIA'S GERULAI'S CHAIRMAN	AX48772	-277.5	741	-9.3	744	64	11	3	BRA	1988
MARIES BLIZZARD-ET	AX49193	102.6	281	1.1	375	92	99	41	USA	1981
MARK CJ GILBROOK GRAND ET	AX67082	9.9	436	-1.0	488	79	27	22	CAN	1986
MARK-KIMBERLY ROCKY BAU BOVA	AX53153	-66.6	568	-1.4	524	80	36	29	USA	1983
MARKWELL BRILLIANT-ET	AX92041	-182.6	683	-6.5	709	76	24	13	USA	1994
MARKWELL ENCORE-ET	AX90078	223.5	106	7.0	97	72	18	13	USA	1991
MARKWELL TWOMAR-ET	AX90067	314.6	41	7.7	80	89	65	10	USA	1991

Indica touros de origem brasileira.

continua

continuação

Nome	Registro	PTA <sub>f</sub>	Clas.	PTA <sub>c</sub>	Clas.	Conf.	Nº Filhas	Nº Rebanhos	Origem	Ano Nasc.
MARLU COURIER	AX24039	-28.1	505	1.3	363	83	44	29	CAN	1981
MARTIN-PLACE-HL MARK HORACE	AX80018	87.5	302	0.5	401	78	27	17	USA	1987
MARVO DOCTOR-ET	AX57938	-270.1	734	-10.0	756	61	12	5	USA	1984
MATT SLEEPY HOLLOW SPLENDID	AR146398	-314.9	751	-8.1	731	74	25	13	LAT	1980
MAUGHLIN STORM	AX90075	249.2	81	10.6	30	96	222	93	CAN	1991
MAYVAL MEMORIAL VETERAN	AX64974	168.7	169	7.3	95	76	24	18	USA	1985
MCNEILLY VALIANT	AX75449	300.2	48	7.8	77	67	13	6	USA	1985
MEADLAKE JUBILANT ET	AX50484	2.7	454	0.1	425	91	93	50	CAN	1983
MEADOW BRIDGE MEGABUCK	AX88114	-13.5	481	1.5	348	94	142	49	CAN	1990
MEDIANEIRA RONALD CITATION										
ELEVATION	AX24696	-19.1	488	-0.9	487	65	18	12	BRA	1981
MEL-EST BELL BONANZA-ET	AX44181	167.7	170	4.5	194	70	21	6	USA	1981
MEL-EST RASCAL-ET	AX58902	95.0	296	1.7	339	63	11	10	USA	1983
MEL-EST VALIANT ROSE MELVIN	AX36442	-153.2	658	-6.2	700	95	168	85	USA	1980
MELKBRON ENHANCER LUCKY 5	LA378	-327.5	755	-9.7	751	73	19	13	BRA	1988
MELKBRON FORD DENISE 4	AX26266	-19.5	490	-2.6	575	95	175	90	BRA	1982
MELLO-DE MARK WAYNE	AX72184	69.7	334	3.8	233	95	155	87	USA	1986
MERCY PHIDEAUX-ET	AX89501	-61.6	564	3.0	266	76	24	15	USA	1990
MERIT M-BUNDY-ET	AX77036	-58.0	553	-3.2	606	84	38	31	USA	1993
MET-CO MCCOY	AX44182	114.4	257	-1.0	494	82	35	16	USA	1980
METCALFS MATTHEW	AX50481	175.9	158	4.1	216	93	120	73	CAN	1981
MIKLIN GALAXY-ET	AX102336	-120.3	627	-3.8	635	88	64	24	USA	1992
MIL-R-MOR RAINBOW	AX42198	-188.4	685	-5.8	695	79	30	16	CAN	1981
MJR BLACKSTAR EMORY-ET	AX82787	397.1	12	9.2	47	95	148	52	USA	1989
MO-KA BLUE EYES	AX58901	359.5	24	4.3	201	89	66	37	USA	1984
MODIK VALIANT COUNT ET	AX44257	376.6	19	8.9	55	92	100	52	USA	1980
MOON-VALLEY VALIANT RYAN-ET	AX46273	-77.8	582	-1.6	532	90	76	47	USA	1981
MOROVILLE MASCOT BROCK	AX98212	512.5	2	11.7	17	69	16	10	USA	1992
MORRO ALEGRE JPE MAKER VALIANT	AX41250	6.2	448	6.1	122	76	31	3	BRA	1987
MR HIGH SIGHTS CHIEF DOMINO-ET	AX71619	-115.5	621	-5.7	693	84	43	19	USA	1986
MUN-CRE MUCHMORE	AX70704	1.1	457	1.0	378	77	25	16	USA	1984
N L C BULKY MINI 6552 INSPIRATION	AX48606	-59.7	559	-2.5	570	84	39	12	BRA	1988
NEODAK ROSCOE	AX52669	78.1	322	5.1	159	70	16	14	USA	1983
NEU-HOPE NEU TRAD-ET	AX50393	-105.2	607	-2.7	584	91	82	27	USA	1981
NEW-WEST-II LEVI-ET	AX100601	72.1	331	6.3	118	61	10	6	USA	1992
NEWHOUSE RONALD	AX98746	72.5	329	4.5	191	62	10	4	EUR	1992
NORRBOB MASCOT EMPEROR-ET	AX100692	-235.6	721	-3.4	620	64	12	3	USA	1992
NORRIELAKE CLEITUS LUKE	AX81313	-100.9	606	-3.0	598	94	126	60	USA	1988
NOVA-ROSE BW GAMBLER-ET	AX75515	-139.2	647	-3.7	631	80	28	16	USA	1987
NOWERLAND TRIFECTA	AX47680	254.6	79	5.1	161	90	72	42	USA	1982
O-BEE AERO STAR WALKER-ET	AX96014	-180.8	680	-7.1	718	94	147	40	USA	1991
O-BEE BLACKSTAR WADE-ET	AX85841	-58.0	552	-1.0	489	69	15	8	USA	1990
O-BEE ENCHANTMEN GAMBLER-ET	AX62857	-136.8	646	-1.2	505	96	209	83	USA	1985
OAKLEIGH REX HAMILTON-ET	AX78543	227.0	99	8.5	61	86	47	13	USA	1988
OCEAN-VIEW DIXIECRAT	AX49800	155.6	190	6.0	127	94	145	81	USA	1981
OCEAN-VIEW NEWSMAKER-ET	AX81805	26.5	415	2.3	302	91	84	48	USA	1989

Indica touros de origem brasileira.

continua

continuação

Nome	Registro	PTA <sub>i</sub>	Clas.	PTA <sub>c</sub>	Clas.	Conf.	Nº	Nº	Origem	Ano Nasc.
							Filhas	Rebanhos		
OCOLTER CHAIRMAN MONITOR	AX54902	-128.7	634	-2.8	591	87	51	22	USA	1984
OCONNORS DARWIN	AX98433	-1.7	462	11.6	19	84	42	22	CAN	1992
ODYSSEY 2010-ET	AX56410	217.1	112	-1.0	490	98	449	193	USA	1984
ODYSSEY BOVA DEVINE DESING-ET	AX58899	-147.7	653	-4.3	654	84	45	24	USA	1984
OLD-KY HOME GLENEN LAUREATE	AX75949	92.2	299	-0.7	480	86	55	28	USA	1987
OLD-KY-HOME AG-MER SULLY	AX95798	473.6	4	11.7	18	74	22	13	USA	1991
OLIVEHOLME AEROLINE-TW-ET	AX93691	183.4	143	3.9	223	86	52	26	CAN	1991
OLMAR RAMBO	AX70705	62.2	346	2.1	317	76	25	19	USA	1986
OPPERMAN TONG-ET	AX49012	199.1	128	3.6	240	85	45	22	USA	1983
OSDEL-ENDEAVOR BOVA CUBBY	AX69574	-169.0	671	-4.6	659	85	44	23	USA	1985
OURIC BAHAMA-ET	AX82785	46.1	383	-1.1	497	85	45	22	USA	1989
PANORAMA ACE JEQUIE-TE	AX30748	-354.3	761	-9.4	-746	64	13	9	BRA	1984
PANORAMA FORD DOLAR-TE.	AX29715	-54.9	544	-4.2	650	70	20	15	BRA	1983
PANORAMA M.BETTY COLORADO-TE	AX29714	-78.2	584	-0.6	472	87	58	30	BRA	1983
PANORAMA PERSUADER ITAJU	AX29716	-128.6	633	2.4	296	63	12	6	BRA	1983
PANORAMA TRADITION MAGUIA-TE	AX37850	-467.7	769	-15.8	768	78	28	25	BRA	1986
PANORAMA VALIANT NAZIRO-TE	AX45044	-4.8	469	-2.6	582	85	43	29	BRA	1987
PARADISE-R CLEITUS MATHIE	AX75516	-100.2	603	-0.7	479	98	477	123	USA	1988
PARADISE-R ROEBUCK	AX70848	164.9	174	7.4	88	99	612	227	USA	1986
PARADISE-R SEARS SABER-ET	AX92219	61.0	350	0.9	385	90	87	17	USA	1991
PARKER 1	AX78530	142.4	212	10.7	29	91	85	30	EUR	1987
PARKER AERO WADE-ET	AX95787	-105.4	608	-2.0	545	95	157	62	USA	1991
PAU D'ALHO ÚLTIMATO ELEVATION										
NIÖBE	AX25460	-397.5	766	-16.1	769	78	35	11	BRA	1981
PEARMONT INTRIGUE ET	AX63214	-208.9	701	-4.0	641	70	17	10	CAN	1985
PEARTOME JACKPOT ET	AX67083	-31.9	508	0.3	408	95	171	85	CAN	1986
PEARTOME SKYDOME	AX87271	11.7	435	-1.5	527	87	56	18	CAN	1991
PEASEDALE MARK MANDELL	AX80821	114.1	259	0.7	390	62	10	7	USA	1986
PECAN-DAX MARK WILLIAN	AX81602	51.6	370	-1.3	512	72	18	5	USA	1989
PECKENSTEIN BSTAR OTIS-LEE	AX85894	233.1	92	7.8	78	67	14	9	USA	1990
PECKS HOW-EL VALIANT TRAVIS	AX56143	293.5	54	2.1	313	61	11	10	USA	1984
PEN-COL ADLER	AX59241	47.2	379	1.8	335	90	73	22	USA	1985
PEN-COL DAZZLER-ET	AX47681	322.1	39	6.5	114	98	371	144	USA	1983
PEN-COL DREAMER	AX60511	275.2	68	9.1	48	80	33	18	USA	1984
PEN-COL DUSTER-ET	AX88025	212.4	117	5.3	149	95	163	59	USA	1990
PEN-COL POTENTIAL	AX54651	-33.3	511	-1.0	492	93	117	50	USA	1983
PENN-GATE B-STAR FOREMAN-ET	AX83414	202.8	122	5.2	154	60	10	6	USA	1990
PENTACLES-VA ROCB REGENT-ET	AX53995	46.2	382	0.2	418	74	21	13	USA	1983
PETICOTE BODA-ET	AX62090	-134.1	644	-2.8	590	70	16	11	USA	1985
PETICOTE LANCE	AX75723	181.6	146	3.3	253	94	133	58	USA	1987
PINEHURST VINTAGE-ET	AX51935	112.4	264	4.8	175	93	124	57	USA	1987
PINTAIL-POINT EZRA-ET	AX92028	66.7	339	-4.5	658	77	23	14	USA	1996
PIRATINI 274 ROSA TEMPO	AX41238	-42.2	388	-4.7	663	62	10	3	BRA	1987
PLUSHANSKI FIRECRACKER ET	AX46848	139.9	217	3.0	267	73	24	13	USA	1980
PLUSHANSKI IJON DAKOTA-ET	AX61040	-30.5	506	-0.7	481	86	48	28	USA	1985

  Indica touros de origem brasileira.

continua

continuação

Nome	Registro	PTA <sub>1</sub>	Clas.	PTA <sub>2</sub>	Clas.	Conf.	Nº		Origem	Ano Nasc.
							Filhas	Rebanhos		
PLUSHANSKI ODIN-ET	AX52601	57.5	360	2.2	311	97	236	101	USA	1983
PODONQUE MARK ARTHUR-ET	AX78012	196.3	130	-1.1	502	92	91	42	USA	1987
POND-OAK MARKSMAN-ET	AX71317	-87.2	593	-3.5	624	91	87	43	USA	1986
POND-OAK MOUNTAINEER-ET	AX68416	-122.7	629	-3.7	632	90	79	34	USA	1986
POSSE FUNDADOR IVANHOE STAR-TE	AX26078	28.1	413	0.8	387	75	25	5	BRA	1982
POSSE TRAJANO OTOMANA FORD	AX28454	-15.5	484	-4.2	651	61	13	5	BRA	1983
PRICES BONUS-ET	AX80889	294.8	53	4.9	167	83	40	21	USA	1989
PRINCE GLC GARWOOD-ET	AX86466	-141.4	648	-6.4	708	97	275	115	USA	1990
PROSITE TESK MOTTO	AX98551	-111.0	614	-1.2	509	77	24	12	USA	1992
PUGET-SOUND SULTAN	AX42199	87.1	304	1.9	331	98	484	220	USA	1981
QUALITY SB FRIAN	AX69866	-245.2	725	-4.8	664	95	175	78	CAN	1991
QUIETCOVE FREDRICK-ET	AX85609	55.7	363	0.6	397	63	11	7	USA	1989
QUIETCOVE-PEG MILESTONE-ET	AX74599	133.2	227	2.5	295	90	79	38	USA	1987
RAG CONDOR CLEIUS THOR	AX71108	-42.9	522	-4.1	211	74	21	12	BRA	1992
RAG LORD ELEVATION TONY-TE	AX44023	162.6	182	4.5	188	79	30	24	BRA	1987
RAG PAUL ELEVATION MARS	AX29712	125.7	416	3.2	262	82	37	19	BRA	1983
RAG POETA STARBUCK-TE	AX54386	30.5	412	1.0	377	65	22	3	BRA	1988
RANSOM-RAIL ELIJAH-ET	AX62480	-121.4	628	-3.3	614	96	228	106	USA	1984
RANSOM-RAIL MR NOLAN	AX75726	164.4	178	3.8	227	62	11	8	USA	1988
READS BLACKSTR SEBASTIAN-ET	AX81720	99.3	287	3.4	250	84	40	18	USA	1989
RED-FEVER OAKLAND-ET	AX96074	-107.6	609	-2.9	598	85	44	19	USA	1990
REGANCREST ELTON DURHAM-ET	AX104815	164.5	177	7.6	83	72	19	10	USA	1994
REGIA PABST JUDY	AX26043	379.7	763	13.0	766	62	12	8	BRA	1982
REGIA VIGANT	AX32460	-273.6	736	-8.7	735	61	11	3	BRA	1985
REIFF ROTATE JUGGLER-ET	AX72719	220.0	108	11.9	16	93	106	45	USA	1987
RELAY ARISE SWD VANGUARD 02-	AX49013	43.3	385	-0.5	465	85	44	30	USA	1982
RENOWN FACTOR-ET	AX81604	386.0	16	13.2	9	84	41	21	USA	1990
RESONS AVENGER	AX54518	-162.0	669	-9.9	755	98	465	203	CAN	1983
REYNOLD RAMBUCK	AX65362	347.4	28	6.0	126	96	193	95	CAN	1986
RHOELANDT 310 SIR CHRISTOPHER GERARD MAUD	AX54317	-174.0	676	-2.0	547	72	19	6	BRA	1989
RHOELANDT BESSIE PRINCE POLITICIAN	AX29527	-260.5	731	-3.4	619	90	94	40	BRA	1984
RHOELANDT GERARD ALGON STARBUCK	AX59498	120.7	249	2.0	321	66	13	6	BRA	1990
RICECREST AL JAYBIRD-ET	AX67624	-26.5	501	-1.8	540	70	17	9	USA	1987
RICECREST MARTY-ET	AX102220	145.9	208	5.3	147	88	66	19	USA	1993
RICH-RO MARK SAM-ET	AX85925	126.3	239	6.7	110	96	191	72	USA	1990
RICHLAWN SIMON DUSTIN	AX47616	-33.4	512	-1.6	534	96	238	123	USA	1986
RICHLAWN STEADY DANCER	AX47617	227.2	98	5.2	155	94	136	66	USA	1987
RIPVALLEY BSTAR NELSON-ET	AX61285	100.5	283	1.4	360	90	81	38	USA	1990
RIPVALLEY LEADMAN DICK-ET	AX77035	-57.6	550	-1.8	539	90	69	44	USA	1993
RIPVALLEY NA BELL TROY-ET	AX46611	309.2	43	3.4	246	66	13	12	USA	1982
RIPVALLEY VALIANT NI-RUSS-ET	AX44645	23.9	419	-0.1	439	97	254	109	USA	1981
RO-DENE AERO FENELLA ICE-ET	AX93736	256.7	76	7.6	84	84	41	16	USA	1991

Indica touros de origem brasileira.

continua

continuação

Nome	Registro	PTA <sub>i</sub>	Clas.	PTA <sub>o</sub>	Clas.	Conf.	Nº Filhas	Nº Rebanhos	Origem	Ano Nasc.
ROBTHOM INSIGNIA ET	AX82359	152.6	196	3.4	249	71	17	10	USA	1993
ROBTHOM MALACHITE-ET	AX83412	-170.0	672	-2.1	556	93	110	49	USA	1993
ROC-HIL-VAL MARK STUFFY-ET	AX62092	-113.1	616	-0.4	460	75	21	11	USA	1986
ROCBY BEAUTICIAN ADLER-ET	AX80931	80.4	314	6.7	111	66	14	7	USA	1989
ROCKLANE BLACKSTAR ZEKE	AX81603	99.1	288	5.2	151	89	72	23	USA	1989
ROCKY-VU EMPEROR-ET	AX85924	309.6	42	3.8	230	92	99	32	USA	1990
ROKLANE BOVALIANT MR T	AX56142	70.8	332	2.2	310	85	47	28	USA	1984
ROMANDALE COMPLETE	AX85610	-38.5	519	1.1	373	89	66	32	CAN	1988
RONLEE-E MARK DEBONAIRE	AX85601	175.9	157	3.0	270	65	12	6	USA	1989
RONNYBROOK PRELUDE ET	AX71243	-72.3	574	-5.2	677	97	291	119	CAN	1986
ROSE VEGA CONFIDENCE	AX54519	-87.3	594	-0.9	486	93	123	60	CAN	1983
ROSELUND-VIEW BLACK STARBOY	AX87318	-27.6	504	-2.0	552	79	29	12	USA	1990
ROTHROCK BLACKSTAR LOYAL-ET	AX87314	209.8	119	4.6	185	86	52	20	USA	1990
ROTHROCK LUCIUS-ET	AX90069	41.7	391	0.3	409	96	205	82	USA	1991
ROTHROCK ROTATE LITURGY-ET	AX80171	145.6	209	4.3	202	68	14	8	USA	1987
ROTHROCK TRADITION LEADMAN	AX59237	1.4	456	-0.4	462	97	312	128	USA	1985
RUSSELLDALE PROMISE-ET	AX53715	135.1	224	7.6	82	72	18	15	USA	1983
S-CAERNARVON SHELDON-ET	AX81600	-116.5	622	-6.1	699	90	74	26	USA	1989
S.J.T. INKA TEMPO 575	AX24227	-328.1	756	-9.6	749	90	79	35	BRA	1980
SALUTE ELEVATION MARS CANNON	AX34808	2.2	455	-3.1	265	81	35	7	BRA	1985
SANTA ONDINA ESTEJO VALIANT	AX26215	-156.7	664	-4.9	666	96	257	113	BRA	1982
SAO NICOLAU ALMEJADO I CITATION KNOTT	AA4283	-87.9	570	-3.0	597	69	18	11	BRA	1986
SAO NICOLAU CABANEIRO XII CITATION CAVALIER-TE	AA4038	-154.6	662	-2.0	549	84	44	23	BRA	1985
SAO NICOLAU MARACANA IV CITATION NED	AA3169	-233.0	718	-7.0	716	62	12	6	BRA	1984
SAO NICOLAU MORUPI CITATION MILESTONE	AA7893	-132.8	641	-7.8	726	65	17	3	BRA	1995
SAO NICOLAU TRIPLE STAR	AA3290	-154.0	660	-4.8	665	62	15	7	BRA	1984
SAO NICOLAU TUCURA VII CITATION BURKE	AA7004	-208.5	700	-7.2	719	64	12	4	BRA	1991
SAO NICOLAU TUCURA VIII CENTURION CITATION	AA7215	-153.8	193	-0.2	447	69	17	3	BRA	1992
SAO QUIRINO HELENISMO DYNAMO UXIRANA	AX31982	154.1	192	2.0	322	63	11	4	BRA	1984
SAO QUIRINO LUMINOSO FROST BIGORNA	AX40647	40.7	393	0.9	381	68	15	7	BRA	1987
SAO QUIRINO MARCEL GAMBLER USURARIA-TE	AX54126	-134.8	645	-4.1	647	62	10	3	BRA	1988
SAO QUIRINO PODEROSO VALID GAVEA-TE	AX64987	8.7	445	-0.9	485	64	11	3	BRA	1991
SAO QUIRINO REMO ADLER INTENCAO	AX68658	-320.3	753	-9.7	750	71	16	3	BRA	1992
SCHAUFINE BOVA DYNAMIC-ET	AX60978	22.5	421	-0.6	476	70	18	11	USA	1985

----- Indica touros de origem brasileira.

continua

continuação

Nome	Registro	PTA	Clas.	PTAc	Clas.	Conf.	Nº	Nº	Origem	Ano Nasc.
							Filhas	Rebanhos		
SCHOCH MARK ARTHUR-ET	AX76850	-59.8	560	-0.3	454	85	48	26	USA	1985
SCIL BURKEYE-ET	AX62451	323.0	38	7.6	86	90	72	29	USA	1985
SECOND-LOOK JOLT	AX85896	117.1	251	5.4	145	92	95	35	USA	1990
SELVAVERDE MARQUIS 57	AX23132	-131.7	637	-3.2	607	82	36	26	BRA	1980
SERVA GALANTEADOR VALIANT	AX74440	-173.7	674	-5.0	673	73	20	4	BRA	1993
SFL SANDWATER INSTANT-ET	AX86463	98.2	289	2.5	290	79	28	16	USA	1989
SFL SANDWATER ITEM-ET	AX85313	129.8	230	-3.6	630	63	11	7	USA	1989
SHADY-LAWN-U LOCATE RED ET	AA7714	-66.0	567	-0.2	440	76	10	5	USA	1989
SHAVER FARM KEEGAN-ET	AX61041	115.9	254	0.2	422	67	14	3	USA	1985
SHEN-VAL NV LM FORMATION-ET	AX94154	-3.3	465	0.2	424	90	72	34	USA	1991
SHER-EST TARGET SHERLOCK-ET	AX77037	33.3	403	4.4	197	91	80	44	USA	1992
SHERTUCK MASTER BOVA-ET	AX60980	473.2	5	12.4	13	88	59	32	USA	1985
SHERTUCK MISTER BOVA-ET	AX62856	-47.1	534	-2.7	586	94	163	49	USA	1985
SHEY-LAND MARK AUSTIN-ET	AX71589	-94.9	600	-3.4	621	85	47	27	USA	1986
SHOREMAR MASON	AX85619	200.9	125	0.9	382	92	101	59	CAN	1990
SHOREMAR MILAN	AX88027	61.8	348	1.5	354	97	261	105	CAN	1991
SHOREMAR VAL ALLIANCE ET	AX53469	-58.1	554	0.3	411	87	59	4	CAN	1988
SILVERRIDGE GEYSER	AX93696	9.7	441	1.5	349	65	12	7	CAN	1991
SILVERRIDGE NICOLAS	AX96285	108.5	272	5.0	162	78	26	16	CAN	1992
SINGBROOK M HARVEY-ET	AX92026	61.7	349	2.8	278	84	38	23	USA	1996
SINGING-BROOK BENCHMARK-ET	AX72716	336.4	31	5.6	138	78	27	17	USA	1988
SINGING-BROOK MARVEL	AX72717	-181.2	681	4.6	187	84	39	23	USA	1987
SINGING-BROOK N-B MASCOT-ET	AX64978	74.9	327	-3.5	626	96	181	80	USA	1986
SINGING-BROOK NITTANY-ET	AX72715	-46.5	531	0.3	417	75	24	9	USA	1988
SIR BROWDALE FIRE-RED	AA6618	30.6	410	2.4	297	81	33	8	USA	1982
SIR CHAIRMANS GAVEL-ET	AX51255	282.2	61	3.3	254	67	15	6	USA	1983
SIR DYNAMO GABE-ET	AX49014	100.0	284	3.6	238	62	11	6	USA	1983
SIR ENCHANT ET	AX61651	-151.1	654	1.3	364	70	16	13	CAN	1984
SIR MARCRES ANCHOR	AX69801	-132.6	639	-4.2	653	67	14	7	USA	1985
SIR ODYSSEY BREWER-ET	AX73441	146.5	207	5.6	137	98	357	138	USA	1987
SIR ROCKIE AARON-ET	AX96380	59.3	355	-7.4	721	93	122	46	USA	1992
SKALSUMER SUNNY BOY	AX71625	95.5	294	10.8	28	87	51	36	EUR	1985
SLAVE-ACRES SELECT-ET	AX92228	95.7	293	2.3	307	60	9	5	USA	1991
SLEEPY-HOLLOW LIMELITE	AX54513	-8.8	473	-0.3	456	76	26	10	CAN	1983
SNOW-N DENVER-ET	AX94011	-47.3	535	-9.8	753	87	54	22	USA	1991
SOLSBURY WATERLOO HILL	LA534	113.5	261	4.8	174	60	9	5	EUR	1990
SOUTHFORTY FIRST CHOICE	AX50486	-60.0	562	-3.1	601	88	58	43	CAN	1982
SOUTHLAND MARKER	AX98819	202.3	124	1.5	346	87	53	23	EUR	1992
SOUTHWIND BELL OF BAR-LEE	AX54650	95.0	295	-0.6	471	95	154	75	USA	1984
SPECIAL MAJOR TEMPO	AX41337	-219.5	709	-5.9	696	61	11	4	BRA	1987
SPIKE-FARMS MCCLINTOCK	AX76293	84.7	308	0.8	389	67	14	10	USA	1987
SPRING-LANE BRILLIANT BRAVO	AX61042	83.6	309	-0.2	446	81	35	13	USA	1985
SPRUCE-EDGE MAJESTY	US185974	-270.5	735	-3.4	616	61	10	10	USA	1981
STARDELL CHIEF ADAM-ET	AX71102	-43.3	524	-3.2	608	72	19	14	USA	1986
STARDELL VALIANT WINKEN-ET	AX52599	47.2	378	-0.2	448	84	44	30	USA	1981
STARTMORE ROCKET	AX90076	238.5	87	4.1	210	85	47	26	CAN	1991

Indica touros de origem brasileira.

continua

continuação

Nome	Registro	PTA <sub>i</sub>	Clas.	PTA <sub>c</sub>	Clas.	Conf.	Nº		Origem	Ano Nasc.
							Filhas	Rebanhos		
STARTMORE ROYALIST	AX90077	185.4	141	4.4	196	97	297	67	CAN	1991
STARTMORE RUDDOLPH	AX89704	8.7	443	1.6	342	95	180	64	CAN	1991
STARTMORE STERLING ET	AX45080	-133.6	642	-3.4	618	96	216	100	CAN	1981
STARTMORE SUPREME ET	AX64818	65.0	344	3.2	260	94	127	69	CAN	1986
STBVQ RUBENS-ET	AX102337	-199.5	695	-7.1	717	64	12	7	CAN	1993
STERK BL MARV ET	AX50482	-35.1	516	1.8	336	90	80	56	CAN	1980
STOUDER BLACKSTAR PANAMA	AX91584	172.0	162	4.9	173	79	27	14	USA	1990
STRAIGHT-PINE BOVA IMPRINT-ET	AX58904	31.8	405	3.5	245	97	276	115	USA	1984
STRICKLER MGM GAMBLER-ET	AX38050	-238.8	723	-6.6	710	97	294	140	USA	1980
STRICKLER RO CADILLAC-ET	AX75728	156.1	189	3.6	241	66	13	8	USA	1987
STRICKLER WINKEN DIABLO-ET	AX80933	114.2	258	0.1	427	88	60	30	USA	1989
SUN-BEN BERLIN-ET	AX39874	-51.4	539	10.9	27	90	84	42	USA	1980
SUNACS INKA ROTATE ADAM-ET	AX78126	99.6	285	6.8	107	81	32	14	USA	1987
SUNNYLODGE LINJET	AX105618	-39.2	520	0.6	396	66	13	8	CAN	1992
SWAN-ROAD KRYPTON	AX49253	140.1	216	2.3	308	80	34	14	USA	1992
SWEET-HAVEN MARK GEMSTON-ET	AX86069	50.1	371	-2.0	546	67	15	6	USA	1990
TEMPLEDALE JAVELIN ET	AX76161	-84.9	590	-4.3	657	69	16	10	CAN	1988
TESK-HOLM VALIANT ROCKIE	AX44259	9.8	440	-1.5	529	94	143	60	USA	1981
THE CHOICE OF MARK ADAM-ET	AX71104	55.4	365	0.1	432	72	18	15	USA	1986
THISTLE RIDGE LUMBERJACK	AX45081	-132.6	640	-3.3	610	75	21	12	CAN	1980
THONYMA DOUBLE TIME	AX49254	150.4	201	2.9	277	61	9	4	USA	1980
THONYMA SECRET	AX86205	-77.9	583	-2.1	554	64	11	6	USA	1980
TIDY-BROOK EMMANUEL-ET	AX105487	246.3	84	4.4	198	61	11	6	USA	1994
TIHO BELLINGER-ET	AX52670	295.3	52	6.4	116	83	45	25	USA	1982
TIKVAH SUPERMAN-ET	AX53994	-56.7	547	1.5	351	80	33	14	USA	1982
<del>TINGA SWD SULTÃO TE</del>	<del>AX37770</del>	<del>230.9</del>	<del>717</del>	<del>-9.3</del>	<del>743</del>	<del>64</del>	<del>15</del>	<del>17</del>	<del>BRA</del>	<del>1985</del>
TITUS	AX78529	109.3	270	7.3	93	78	27	9	EUR	1986
TO-MAR BLACKSTAR-ET	AX52603	81.3	312	6.7	109	97	299	126	USA	1983
TO-MAR BLACKSTARS HERO-ET	AX89486	-23.7	497	2.3	305	90	73	28	USA	1990
TO-MAR STARWALKER-ET	AX58535	-209.3	702	-7.7	724	93	118	56	USA	1985
TO-MAR WISTER-ET	AX60512	553.4	1	13.4	7	82	35	21	USA	1985
TOWNSON LINDY ET	AX57940	-10.1	475	0.9	383	98	527	199	CAN	1984
<del>TRES IRMAOS ELEVATION I</del>	<del>AX22766</del>	<del>-98.0</del>	<del>602</del>	<del>-2.3</del>	<del>563</del>	<del>98</del>	<del>595</del>	<del>219</del>	<del>BRA</del>	<del>1980</del>
TRES-AMIGOS BELINDAS EAGLE	AX83846	-46.1	529	-2.9	594	65	13	7	USA	1989
TRI-DAY VALIANT GOLD	AX35467	-211.5	704	-9.2	742	97	340	162	USA	1980
TRI-O-CHEKD GOLD BELL	AX49016	149.3	202	3.6	239	77	28	13	USA	1982
UNITED LOYALTY-ET	AX74598	148.3	203	4.9	168	81	32	11	USA	1985
UNITED NICK-ET	AX58533	-208.0	699	-8.8	736	89	66	39	USA	1985
UTAG VALIANT FANCY PAUL-ET	AX46275	-59.3	557	2.9	274	99	1030	319	USA	1982
<del>V.F.GUARÁVERA CONSTRUTOR</del>	<del>AX27864</del>	<del>44.6</del>	<del>527</del>	<del>0.1</del>	<del>431</del>	<del>67</del>	<del>16</del>	<del>3</del>	<del>BRA</del>	<del>1982</del>
MARS	AX27864	44.6	527	0.1	431	67	16	3	BRA	1982
VALHALLA MARKED DESIGN-ET	AX67332	113.2	263	1.4	357	81	33	18	USA	1986
VALIANT TRADITION APOLLO-ET	AX51862	-179.0	678	-1.6	535	87	52	28	USA	1983
VAN-VLIET DELIGHT	AX48037	122.5	244	2.1	318	71	18	15	USA	1980
VAN-WAGNER SOUTH NIKOLOS	AX90438	105.5	277	2.4	299	63	12	6	USA	1991
VEAZLAND ROTATE DELIGHT-ET	AX67919	128.9	233	1.1	374	95	162	66	USA	1986

L - Indica touros de origem brasileira.

continua

continuação

Nome	Registro	PTA <sub>i</sub>	Clas.	PTA <sub>e</sub>	Clas.	Conf.	Nº Filhas	Nº Rebanhos	Origem	Ano Nasc.
VEEMENS CHIEF PETE ECHO	AX39784	-82.4	588	0.7	391	79	30	20	USA	1980
VIGD VALIANT ELVAN	AX42166	217.9	111	8.2	65	77	26	11	USA	1980
VIGO-A BUCKSKIN-ET	AX60981	32.6	404	1.6	343	89	74	38	USA	1985
VIR-CLAR ENCHANTIN DECAL-ET	AX58900	196.2	131	3.0	271	81	33	15	USA	1984
VISTA-VIEW CLEITUS BERT-ET	AX80930	275.6	67	4.7	180	76	23	9	USA	1989
VISTA-VIEW TRADIT TAYLOR-ET	AX82795	-153.0	657	-7.8	725	79	27	8	USA	1985
WA-DEL MYSTIQUE-ET	AX83404	4.7	452	-0.5	470	74	20	13	USA	1989
WA-DEL RC MATT-ET	AX82796	47.0	380	1.9	325	68	14	10	USA	1989
WALKERBRAE ECLIPSE	AX46850	128.2	234	7.4	87	84	42	24	CAN	1981
WALNUTDALE BOVA ROCKY-ET	AX59240	-156.9	665	-5.6	688	64	12	7	USA	1985
WARDIN BELL GENE	AX50642	122.5	243	6.5	115	62	11	8	USA	1982
WEDGWOOD BUCCANEER	AX58869	-46.4	530	-1.4	521	83	43	26	CAN	1985
WEL-BROOK ROYALTY GRANT-ET	AX80172	159.9	185	4.8	177	74	22	9	USA	1986
WENT-STRAAT STAR RAMONA	AX85893	82.6	310	-5.0	670	70	16	5	USA	1990
WENTLAND BELL ROCKY-ET	AX42167	228.6	96	4.0	221	88	60	26	USA	1981
<del>WESTERING LESTER MINE MACBAN</del>	<del>AX37548</del>	<del>-143.5</del>	<del>650</del>	<del>0.9</del>	<del>380</del>	<del>71</del>	<del>20</del>	<del>5</del>	<del>BRA</del>	<del>1986</del>
<del>WESTERING ROOSKE NED BOY</del>	<del>AX43552</del>	<del>166.0</del>	<del>340</del>	<del>-0.2</del>	<del>442</del>	<del>68</del>	<del>17</del>	<del>9</del>	<del>BRA</del>	<del>1987</del>
WHITERIVER ROOKIE ET	AX61649	133.5	226	4.6	186	93	112	54	CAN	1985
WIL-TEL ALVIN	AX96331	14.5	431	-0.4	461	74	19	6	USA	1992
WILL-CAN-DO BLACK LEVITE-ET	AX86464	115.2	256	-1.1	498	86	48	15	USA	1990
WILL-CAN-DO MARK LOG CABIN	AX78365	189.2	139	8.9	53	83	40	18	USA	1987
WILLMONT MELWOOD MEL-ET	AX86533	150.7	199	8.1	69	68	15	8	USA	1989
WILLOWHOLME ALGONQUIN ET	AX54652	-190.6	686	-5.3	682	95	154	65	CAN	1984
WILLOWHOLME CASPER	AX50487	-155.4	663	-7.6	722	97	311	145	CAN	1981
WILLOWLAND MARK IV	AX64977	153.2	195	-3.3	612	98	460	163	USA	1986
<del>WILLYS CLIMAX GOLD</del>	<del>AX42898</del>	<del>303.0</del>	<del>749</del>	<del>-9.0</del>	<del>740</del>	<del>66</del>	<del>14</del>	<del>4</del>	<del>BRA</del>	<del>1987</del>
WINDCREST EMORY READER-ET	AX93769	96.1	291	-2.4	566	82	33	23	USA	1996
WINDCREST LEADMAN JUDGE-ET	AX90435	-65.0	565	2.1	319	81	34	5	USA	1991
WINE-RIDGE CHALET-RED-ET	AA7395	-57.8	551	-1.0	491	67	15	7	USA	1987
<del>WMC KJWI BELL MANDINGO</del>	<del>AX50388</del>	<del>386.2</del>	<del>784</del>	<del>-10.3</del>	<del>758</del>	<del>72</del>	<del>19</del>	<del>12</del>	<del>BRA</del>	<del>1989</del>
WOODBINE CAN-AM	AX42200	-201.0	696	-6.8	712	69	17	10	USA	1981
WOODBINE-K BSTAR EMIL ET	AX74342	78.7	319	4.1	212	76	23	11	USA	1990
WOODBINE-K GOLD DUSTER-ET	AX49728	120.9	248	3.8	228	99	1431	456	USA	1983
WOODBINE-K VALIANT EDDIE-ET	AX51863	169.7	165	1.6	340	96	195	113	USA	1983
WOODCREEK SKYLARK ET	AX63215	-210.9	703	-5.6	687	78	26	13	CAN	1986
WOODMANSEES LYLEHAVEN ATHEN	AX89826	181.7	145	8.0	72	77	24	11	USA	1988
WRICO C MARK KANSO ET	AX75680	48.0	376	1.9	327	89	68	43	CAN	1987
ZIELLAND FAST FUTURE	AX53998	96.2	290	1.5	347	79	28	15	USA	1984
ZIELLAND ZEBU	AX91831	260.7	73	4.7	182	73	20	12	USA	1989



continua



Tabela 6. Touros nascidos após 1990, classificados para a produção de leite (PTA<sub>i</sub>).

Nome	Registro	PTA <sub>i</sub>	Clas.	PTA <sub>c</sub>	Clas.	Conf.	N <sup>o</sup>		Origem	Ano Nasc.
							Filhas	Rebanhos		
MDROVILLE MASCOT BROCK	AX98212	512.5	2	11.7	17	69	16	10	USA	1992
BEVERLAKE NICK	LA677	476.7	3	16.4	4	66	13	7	EUR	1991
OLD-KY-HOME AG-MER SULLY	AX95798	473.6	4	11.7	18	74	22	13	USA	1991
DELTA LACOMBE	AX88101	455.0	6	10.9	26	74	20	11	EUR	1991
GBI TESK KODIAK TCG-ET	AX91832	449.0	7	13.3	8	77	26	15	USA	1991
B-Y-U FINAL SCORE-ET	AX98206	400.8	11	16.5	3	73	20	10	USA	1992
ETAZZON ADDISON-ET	AX104811	378.1	18	5.8	131	84	40	14	EUR	1994
C RAYVERLEY ASTRE JAKE-ET	AX92036	370.7	20	8.1	66	65	13	9	USA	1995
BOSLAND STAR	AX88096	348.3	27	7.3	94	67	13	9	EUR	1991
EROS 68	AX91642	337.5	29	7.4	91	85	43	17	EUR	1991
JOL-LEE THOR CISCO	AX100693	337.4	30	12.5	12	69	16	6	USA	1992
ETAZON WALLACE	AX98817	329.3	36	10.3	35	82	35	19	EUR	1992
MARKWELL TWOMAR-ET	AX90067	314.6	41	7.7	80	89	65	10	USA	1991
HONNEUR LEAD-ET	AX101229	306.1	44	16.8	2	70	17	7	EUR	1992
DELTA LUXEMBURG	AX93552	292.9	55	6.1	123	86	49	14	EUR	1991
C DUPASQUIER WARNER	AX92035	282.4	60	8.8	56	89	68	33	USA	1994
HOLIM TORNEO	AX93553	280.8	62	7.6	85	74	20	8	EUR	1991
INDIANHEAD RED-MARKER-ET	AX102555	276.7	66	7.9	74	74	21	13	USA	1994
HANOVER-HILL MASTER-ET	AX69867	274.9	69	2.8	279	79	28	13	CAN	1991
JACOB 1	AX91641	269.4	71	8.3	63	83	37	24	EUR	1991
FRAELAND LEADOFF	AX92032	269.1	72	9.5	42	91	80	42	CAN	1991
ETAZON PAVILJON	AX92038	258.1	75	8.9	52	80	30	13	EUR	1991
RD-DENE AERO FENELLA ICE-ET	AX93736	256.7	76	7.6	84	84	41	16	USA	1991
MALOYA LATITUDE	AX93695	256.1	78	3.2	259	70	18	12	CAN	1991
MAUGHLIN STORM	AX90075	249.2	81	10.6	30	96	222	93	CAN	1991
TIDY-BROOK EMMANUEL-ET	AX105487	246.3	84	4.4	198	61	11	6	USA	1994
STARTMORE ROCKET	AX90076	238.5	87	4.1	210	85	47	26	CAN	1991
MALOYA LONDON	AX90074	237.4	88	5.0	164	95	160	58	CAN	1991
HIGH-SIGHTS DOE BOY	AX71615	234.3	91	7.9	73	96	238	101	USA	1991
HIGH-SIGHTS BSTAR LIONEL	AX89485	228.9	95	2.9	272	85	47	23	USA	1991
ETAZON LORD LILY	AX92039	224.6	103	5.1	160	82	35	14	EUR	1991
MARKWELL ENCORE-ET	AX90078	223.5	106	7.0	97	72	18	13	USA	1991
BROOKS-TWAIN JAZZ IT UP-ET	AX92027	219.3	109	4.2	206	77	23	15	USA	1995
HEIWEIDE COMMANDEUR 125	AX98744	203.4	121	8.7	59	77	39	6	EUR	1991
LOUBEL BLACK FELLA	AX100597	202.4	123	10.5	32	73	19	10	CAN	1992
SOUTHLAND MARKER	AX98819	202.3	124	1.5	346	87	53	23	EUR	1992
LYLEHAVEN DRAGOON	AX90072	190.0	138	6.8	105	96	201	72	CAN	1991
LOGANWAY TESK LIBERTY	AX92021	188.6	140	1.9	330	63	11	8	USA	1991
STARTMORE ROYALIST	AX90077	185.4	141	4.4	196	97	297	67	CAN	1991
GILLETTE CARLTON-ET	AX93693	185.0	142	4.5	189	81	30	17	CAN	1992
OLIVEHOLME AEROLINE-TW-ET	AX93691	183.4	143	3.9	223	86	52	26	CAN	1991
GLEN-D-HAVEN TESK JAKE-ET	AX98249	182.4	144	2.3	306	80	29	6	USA	1992
ETAZON MORGAN	AX93546	180.3	149	6.9	103	67	15	8	EUR	1991
J&S MICHELLE AER SILVER-ET	AX98434	178.2	152	3.5	244	81	37	18	USA	1992
HANOVERHILL TYCOON	AX95862	176.4	155	3.7	234	64	13	4	CAN	1996
EXRANCO MAJESTY-ET	AX98426	174.7	160	7.3	92	77	25	18	USA	1996
DEL-MYR TESK NIKE-ET	AX98229	171.8	163	0.6	395	67	15	5	USA	1992

Indica touros de origem brasileira.

continua

continuação

Nome	Registro	PTA <sub>f</sub>	Clas.	PTA <sub>e</sub>	Clas.	Conf.	Nº		Origem	Ano Nasc.
							Filhas	Rebanhos		
JEFFANA AEROSTAR APOLLO-ET	AX101263	169.5	166	3.7	237	70	16	8	USA	1991
REGANCREST ELTON DURHAM-ET	AX104815	164.5	177	7.6	83	72	19	10	USA	1994
CHEROWN JACKSON	AX76911	155.5	191	4.5	195	75	24	14	USA	1991
SÃO NICOLAU TUCURÁ VIII	AA7215	153.8	193	-0.2	447	69	17	3	BRA	1992
<del>CENTURION CITATION</del>										
ROBTHOM INSIGNIA ET	AX82359	152.6	196	3.4	249	71	17	10	USA	1993
RICECREST MARTY-ET	AX102220	145.9	208	5.3	147	88	66	19	USA	1993
GILLETTE MERRICK-ET	AX96284	129.7	231	6.1	124	88	63	26	CAN	1992
LONDONDALE LMAN MAURY-ET	AX94010	126.2	240	-3.9	639	80	33	18	USA	1991
END-ROAD MARK MAGNUM-ET	AX92222	122.7	242	1.8	333	85	47	14	USA	1991
ARCHIBALD	AX98743	116.4	253	5.0	163	78	28	10	EUR	1992
SILVERRIDGE NICOLAS	AX96285	108.5	272	5.0	162	78	26	16	CAN	1992
FRAELAND MUSICIAN	AX69868	106.7	275	-1.2	504	81	33	28	CAN	1991
VAN-WAGNER SOUTH NIKOLOS	AX90438	105.5	277	2.4	299	63	12	6	USA	1991
BRADANT STAR PATRON-ET	AX88913	102.6	280	2.6	287	71	16	6	USA	1991
CLOVER-MIST BANDANNA-ET	AX69865	99.4	286	3.2	256	91	82	33	USA	1991
WINDCREST EMORY READER-ET	AX93769	96.1	291	-2.4	566	82	33	23	USA	1996
SLAVE-ACRES SELECT-ET	AX92228	95.7	293	2.3	307	60	9	5	USA	1991
DELTA POLLARD	AX104292	90.3	300	5.1	157	81	35	12	EUR	1993
BARNKAMPER QUALITY	AX88097	89.5	301	-0.3	457	90	68	34	EUR	1991
JARDON-C ARMOR PRESTIGE	AX100677	85.8	305	1.2	371	77	29	17	USA	1992
DELTA PASJA	AX102548	79.0	317	0.3	412	83	41	19	EUR	1993
COMESTAR LEE-ET	AX96286	78.4	320	3.1	264	86	51	26	CAN	1992
BROOKS-TWAIN L STARGAZE-ET	AX92025	78.1	321	6.3	120	84	38	24	USA	1995
NEWHOUSE RONALD	AX98746	72.5	329	4.5	191	62	10	4	EUR	1992
DUPASQUIER WESTON	AX85301	72.2	330	2.5	291	73	20	10	CAN	1993
NEW-WEST-II LEVI-ET	AX100601	72.1	331	6.3	118	61	10	6	USA	1992
PINTAIL-POINT EZRA-ET	AX92028	66.7	339	-4.5	658	77	23	14	USA	1996
INNLAWN ERIC	AX73166	65.8	341	-1.4	520	82	40	3	CAN	1991
SHOREMAR MILAN	AX88027	61.8	348	1.5	354	97	261	105	CAN	1991
SINGBROOK M HARVEY-ET	AX92026	61.7	349	2.8	278	84	38	23	USA	1996
PARADISE-R SEARS SABER-ET	AX92219	61.0	350	0.9	385	90	87	17	USA	1991
HA-HO CUBBY MANFRED-ET	AX96378	60.2	351	-1.6	531	68	14	9	USA	1991
FUTURLAND RATSKALB PICASO	AX92233	60.0	352	2.9	276	75	22	13	USA	1991
<del>BOA ESPERA WINNIE'S MARK WAYNE</del>	<del>AX82382</del>	<del>59.8</del>	<del>353</del>	<del>-1.1</del>	<del>495</del>	<del>76</del>	<del>23</del>	<del>17</del>	<del>BRA</del>	<del>1999</del>
SIR ROCKIE AARON-ET	AX96380	59.3	355	-7.4	721	93	122	46	USA	1992
BRAEDALE BARCELONA	AX96283	49.5	372	5.1	158	89	77	30	CAN	1991
HANOVER-HILL MIRAGE-ET	AX96382	48.0	375	-2.4	565	89	69	26	USA	1992
LOCUST-HILL STAR BALANCE-ET	AX92030	42.5	386	2.7	282	70	16	8	USA	1991
HOLMES-VIEW MARK STAR	AX98228	42.3	387	2.5	293	64	15	9	USA	1991
FUSTEAD TESK BOOSTER-ET	AX92224	42.0	389	-0.3	452	80	30	14	USA	1991
ROTHROCK LUCIUS-ET	AX90069	41.7	391	0.3	409	96	205	82	USA	1991
SHER-EST TARGET SHERLOCK-ET	AX77037	33.3	403	4.4	197	91	80	44	USA	1992
MALOYA BRUNO	AX90070	31.0	407	-2.3	564	68	15	9	CAN	1991
MALOYA LEO	AX93697	30.9	408	1.9	326	82	35	18	CAN	1991
LONDONDALE LMAN MAGNUM-ET	AX91833	27.0	414	4.0	219	80	31	8	USA	1991

Indica touros de origem brasileira.

continua

continuação

Nome	Registro	PTA <sub>1</sub>		PTA <sub>2</sub>		Conf.	Nº		Origem	Ano Nasc.
		Clas.	Clas.	Clas.	Clas.		Filhas	Rebanhos		
LA-PDE SHARK	AX102219	24.1	418	-0.1	438	77	24	17	USA	1993
JARDON-C MASCOT BEARCAT-ET	AX102500	23.2	420	3.4	251	67	15	7	USA	1992
KEMVIEW VANETAS VISION	AX96298	21.7	422	6.8	104	91	85	31	USA	1991
HANOVER-HILL-R SPIRIT-ET	AX101272	20.6	423	-3.5	622	72	19	5	USA	1992
DUPASQUIER WINDSTAR	AX101932	20.5	425	-0.3	455	93	110	51	CAN	1993
GOLDEN-OAKS BS CABO-ET	AX77034	19.4	426	-2.5	569	94	142	57	USA	1993
WIL-TEL ALVIN	AX96331	14.5	431	-0.4	461	74	19	6	USA	1992
J-L-G GRANDSLAM-ET	AX98174	12.9	433	4.9	170	90	77	46	USA	1992
PEARTOME SKYDOME	AX87271	11.7	435	-1.5	527	87	56	18	CAN	1991
SILVERRIDGE GEYSER	AX93696	9.7	441	1.5	349	65	12	7	CAN	1991
STARTMORE RUDOLPH	AX89704	8.7	443	1.6	342	95	180	64	CAN	1991
SAQ QUIRINO PODEROSO VALID GAVEA-TE	AX64987	6.7	445	-0.9	485	64	11	3	BRA	1991
DIAMOND-W PRE ROB-ET	AX102489	6.2	447	2.3	301	72	21	10	USA	1993
KED BRASS JUBAL-ET	AX100679	5.7	449	4.7	181	86	49	25	USA	1992
ETAZON LIBERATOR	AX88099	3.2	453	-0.4	458	76	27	9	EUR	1991
OCONNORS DARWIN	AX98433	-1.7	462	11.6	19	84	42	22	CAN	1992
SHEN-VAL NV LM FORMATION-ET	AX94154	-3.3	465	0.2	424	90	72	34	USA	1991
LOUBEL DOUBLE PLAY	AX90068	-3.5	466	0.1	429	95	163	70	CAN	1991
A-F-FORTALEZA NAGO-TE	AX78738	-15.4	483	-1.5	530	61	11	4	BRA	1993
LEW-MAX BLACKSTAR NEAL-ET	AX92226	-19.1	487	0.5	404	62	10	8	USA	1991
DUTCHMEN BELTHOR-ET	AX77039	-21.5	494	-3.1	600	81	34	26	USA	1992
CHEROWN STRATEGY	AX76912	-31.5	507	-2.4	568	62	10	7	CAN	1992
BROOKEDALE-A LEADMN BEAU-ET	AX95608	-32.2	509	-5.2	676	93	105	30	USA	1991
SUNNYLODGE LINJET	AX105618	-39.2	520	0.6	396	66	13	8	CAN	1992
RAG CONDOR CLEITUS THOR	AX71108	-42.9	522	4.1	211	74	21	12	BRA	1992
SNOW-N DENVER-ET	AX94011	-47.3	535	-9.8	753	87	54	22	USA	1991
CALDAS BLACKSTAR ADAMS-TE	AX71736	-53.4	541	-2.0	550	65	14	11	BRA	1992
BERNARD I	AX91835	-54.0	543	-4.0	642	92	90	33	EUR	1991
RIPVALLEY LEADMAN DICK-ET	AX77035	-57.6	550	-1.8	539	90	69	44	USA	1993
MERIT M-BUNDY-ET	AX77036	-58.0	553	-3.2	606	84	38	31	USA	1993
WINDCREST LEADMAN JUDGE-ET	AX90435	-65.0	565	2.1	319	81	34	5	USA	1991
ETAZON PEROT	AX92042	-85.9	591	-1.4	522	81	34	15	EUR	1991
CLOVER-VALLEY MANDYMAN	AX94013	-87.2	592	2.5	294	92	92	41	USA	1991
LENZWAY TESK RUBYTRAE-ET	AX92225	-90.9	596	-3.5	625	94	129	50	USA	1991
CLOVER-MIST SANKA-ET	AX69864	-92.6	598	-2.5	572	86	48	22	USA	1991
ALM SALOMO	AX92037	-93.1	599	-0.5	469	95	183	40	EUR	1991
BANGEL ENHANCER WARREN FORTE	AX62116	-96.1	601	-5.4	684	69	18	5	BRA	1991
LIRR-CREST-VIEW JESTER-ET	AX77038	-100.3	604	5.5	142	92	91	54	USA	1992
PARKER AERO WADE-ET	AX95787	-105.4	608	-2.0	545	95	157	62	USA	1991
GOLDEN-OAKS MASCOT EDGAR-ET	AX77040	-109.2	611	-4.7	661	95	154	64	USA	1992
EASTLAND CASH	AX88093	-110.4	612	-4.0	644	67	14	4	EUR	1991
PROSITE TESK MOTTO	AX98551	-111.0	614	-1.2	509	77	24	12	USA	1992
HONDO AERO	AX101225	-112.5	615	1.3	368	75	23	9	EUR	1992
MARGENE BLACKSTAR FRED	AX95601	-119.8	626	-5.0	669	88	57	18	USA	1991
MIKLIN GALAXY-ET	AX102336	-120.3	627	-3.8	635	88	64	24	USA	1992

Indica touros de origem brasileira.

continua

Nome	Registro	PTA <sub>f</sub>	Clas.	PTA <sub>g</sub>	Clas.	Conf.	Nº Filhas	Nº Rebanhos	Origem	Ano Nasc.
SAO NICOLAU MORUPI CITATION MILESTONE	AA7693	-132.8	641	-7.8	726	65	17	3	BRA	1995
EL-PINE GLOW COHORT-ET	AX91583	-146.2	651	-4.9	667	79	31	13	USA	1991
LADYS-MANOR SHOT GUN-ET	AX98651	-154.2	661	-1.9	544	74	23	7	USA	1992
DUNCAN PROGRESS-ET	AX102338	-157.1	666	-5.2	675	83	38	16	USA	1993
LA PRESENTATION AERO	AX92031	-158.5	667	-2.6	580	87	55	32	CAN	1991
HANOVER-HILL FELTON ET	AX69869	-167.2	670	-5.1	674	66	13	8	CAN	1992
ROBTHOM MALACHITE-ET	AX83412	-170.0	672	-2.1	556	93	110	49	USA	1993
SERYA GALANTEADOR VALIANT	AX74440	-173.7	674	-5.0	673	73	20	4	BRA	1993
O-BEE AERO STAR WALKER-ET	AX96014	-180.8	680	-7.1	718	94	147	40	USA	1991
MARKWELL BRILLIANT-ET	AX92041	-182.6	683	-6.5	709	76	24	13	USA	1994
STBVQ RUBENS-ET	AX102337	-199.5	695	-7.1	717	64	12	7	CAN	1993
DINA'S CHRISTINA STARBÜCK ATILA-TE	AX65018	-205.6	698	-0.5	464	67	14	7	BRA	1991
SAO NICOLAU TUCURA VII CITATION BURKE	AA7004	-208.5	700	-7.2	719	64	12	4	BRA	1991
MARACANA ASTRO DOE BOY	AX83004	-229.4	715	-5.3	683	72	28	3	BRA	1995
NORRBOM MASCOT EMPEROR-ET	AX100692	-235.6	721	-3.4	620	64	12	3	USA	1992
QUALITY SB FRIN	AX69866	-245.2	725	-4.8	664	95	175	78	CAN	1991
HANOVERHILL MONTANA	AX98728	-259.7	730	-8.1	730	67	15	11	CAN	1996
KLAFER ATILA MONITOR BLACKSTAR	AX71947	-276.4	740	-8.7	734	74	22	13	BRA	1992
SAO QUIRINO REMO ADLER INTENCAO	AX68658	-320.3	753	-9.7	750	71	16	3	BRA	1992
KEVBAR AEROMAKER	AX95746	-340.9	759	-10.5	760	75	22	12	CAN	1991

## Glossário de termos técnicos

**PTA (Capacidade predita de transmissão)** – É a medida do valor genético do touro, expresso como diferença (superioridade ou inferioridade) da base genética da raça, obtido por meio do desempenho de suas filhas e de parentes nos diferentes rebanhos. Por exemplo, um touro com PTA igual a 100 kg significa que a sua progênie, em média, tem um potencial esperado de produção de 100 kg de leite superior à média (base genética) da raça.

**Confiabilidade (Conf.)** – É a medida da quantidade de informação usada na estimativa de um valor genético. Baseia-se no número de filhas do touro e de rebanhos onde foi usado. Indica, em porcentagem, a confiança que se pode ter na PTA estimada para cada touro. Quanto maior a confiabilidade, maior a certeza de que o valor de PTA estimado representa o real valor genético do touro.

**Base genética** – É o valor genético médio das vacas de determinada raça nascido touros.

**Grupo genético** - Uma população pode ser constituída de animais de diferentes origens em função da importações de material genético realizadas pelos criados.

res. A raça Holandesa no Brasil tem essa característica devido ao uso contínuo de sêmen e embriões de origem Norte-americana e Européia e mais recentemente de sêmen da Oceania. A importação de fêmeas de países da América Latina também foi significativa em anos recentes. Assim, os animais que constituem a raça Holandesa no Brasil têm, em princípio, padrões genéticos diferentes, devido à diversidade de sua origem e às práticas de seleção (objetivos e critérios) aplicadas ou não em cada um daqueles países e no Brasil. Um grupo genético em geral é definido pela origem dos animais, ano de nascimento e objetivos de seleção semelhantes.

**Modelo animal** – É o procedimento usado para estimativa dos valores genéticos ou PTAs, em que se utilizam registros de genealogia e de produção da lactação.

**Variância genética aditiva** – É a variação nos valores genéticos aditivos entre animais de uma população (raça), para uma determinada característica.

**Herdabilidade** – É o parâmetro que descreve a proporção da variância total para uma determinada característica que é devida às diferenças genéticas entre indivíduos da população (raça).

**EM (Esperança-Maximização)** – Conjunto de programas que aplica um algoritmo computacional para a estimativa dos componentes de variância e solução numérica das equações do modelo estatístico utilizado na avaliação genética.

**BLUP (Best Linear Unbiased Prediction)** – Método estatístico para análise de dados, para obtenção das soluções dos efeitos considerados em um determinado modelo. Entre as suas propriedades estatísticas desejáveis, destaca-se a estimativa simultânea das soluções das equações para os efeitos fixos e aleatórios (valores genéticos). Na prática, estima os valores genéticos (PTAs) simultaneamente ao ajuste para os efeitos de ambiente (grupos contemporâneos de rebanho-ano, época, idade ao parto, grupos genéticos etc.).

## Agradecimentos

Aos criadores, técnicos, controladores e empregados da ABCBRH, das Associações Estaduais de Criadores da raça Holandesa e técnicos e empregados da Embrapa Gado de Leite que colaboraram direta e indiretamente na coleta, disponibilização, edição e processamento dos dados para as avaliações genéticas e ao Prodetab pelo apoio financeiro para a publicação deste sumário.

# **Associação Brasileira dos Criadores de Bovinos da Raça Holandesa**

Rodolfo Rosas Alonso  
*Presidente*

José Vieira Pereira  
Mário Luiz dos Santos  
Nélio Ribas Centa  
Newton de Paiva Ferreira Filho  
*Vice-presidentes*

Alexandre José Valença Marques  
Cláudio Augusto Mente  
Fernando Antônio H. da Silva e Souza  
Lucas Miúra  
Diretores

Kenji Haguihara  
Superintendente do Serviço de Registro Genealógico

Altamir Marques  
*Gerente do Centro de Processamento de Dados*

# **ABCBRH – Associação Brasileira dos Criadores de Bovinos da Raça Holandesa**

São Paulo – SP – Fone: (11)3831-0188

<http://www.gadoholandes.com.br>

**Associação Cearense de Criadores de Gado Holandês – ACCGH**  
Fortaleza – CE – Fone: (85)287-4648

**Associação Catarinense de Criadores de Bovinos – ACCB**  
Florianópolis – SC – Fone: (48)334-2382

**Associação dos Criadores do Estado do Rio de Janeiro – ACERJ**  
Rio de Janeiro – RJ – Fone: (21)2589-2381

**Associação dos Criadores de Gado Holandês de Minas Gerais – ACGHMG**  
Juiz de Fora – MG – Fone/Fax: (32)3249-4300/3249-4305

**Associação Goiana de Criadores de Bovinos da Raça Holandesa – AGCBRH**  
Goiânia – GO – Fone/Fax: (62)203-3945/203-3940

**Associação Paranaense de Criadores de Bovinos de Raça Holandesa APCBRH**  
Curitiba – PR – Fone: (41)233-1733/7428

**Associação dos Criadores de Gado Holandês de Alagoas**  
Maceió – AL – Fone: (82)358-5160

**Associação dos Criadores de Gado Holandês do Espírito Santo**  
Cachoeiro do Itapemirim – ES – Fone: (28)3251-8360

**Associação dos Criadores de Gado Holandês do Rio Grande do Sul Gadolando**  
Porto Alegre – RS – Fone: (51)3336-2533/2067

**Sociedade Paulista de Criadores de Bovinos da Raça Holandesa**  
São Paulo – SP – Fone/Fax: (11)3831-0983/3834-5150

**Sociedade Nordestina dos Criadores – SNC**  
Recife – PE – Fone/Fax: (81)3228-4332/3228-2878

**Sociedade Rural da Paraíba – SRP**  
Campina Grande – PB – Fone/Fax: (83)331-3112/331-3963