

## Missão

*Viabilizar soluções para o desenvolvimento sustentável do espaço rural, com foco no agronegócio do milho e do sorgo.*

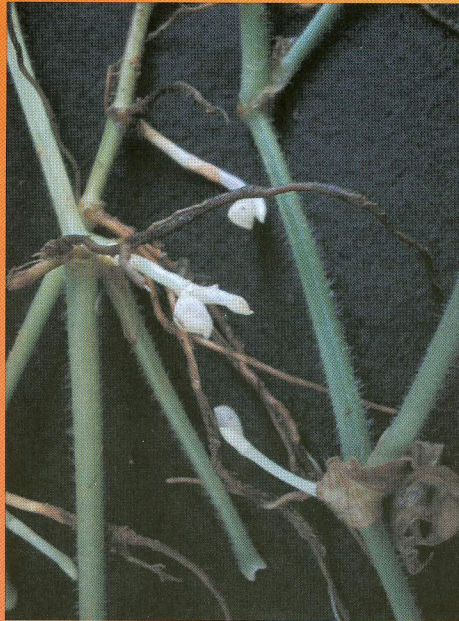
Tiragem: 2.000 - Dezembro/2003

Ministério da Agricultura,  
Pecuária e Abastecimento

PLANTAS DANINHAS  
NA CULTURA DO MILHO

13

# Trapoeiraba



**Embrapa**

**Empresa Brasileira de Pesquisa Agropecuária  
Centro Nacional de Pesquisa de Milho e Sorgo**

Rod. MG 424 km 45 - Caixa Postal 151

35701-970 Sete Lagoas, MG

Fone: (31) 3779-1000 - Fax: (31) 3779-1088

[www.cnpms.embrapa.br](http://www.cnpms.embrapa.br)

[sac@cnpms.embrapa.br](mailto:sac@cnpms.embrapa.br)

Ministério da Agricultura,  
Pecuária e Abastecimento



**Embrapa**

Nome científico: *Commelina benghalensis* L.

Família: Commelinaceae

Origem: Sul e Sudoeste da Ásia

### DISTRIBUIÇÃO

É comumente encontrada nas regiões tropicais e subtropicais, incluindo Austrália, África e Ásia. No Brasil, esta espécie é encontrada em quase todas as regiões.

### BIOLOGIA

Desenvolvimento rápido em lugares com temperatura e umidade suficientes. Capacidade de brotamento através dos ramos. Sua reprodução ocorre através de sementes aéreas e subterrâneas (formadas no rizoma), característica que a difere das outras espécies.

### DESCRIÇÃO MORFOLÓGICA

Planta perene, herbácea e prostrada (cobrindo o solo).

### FOLHAS

Formato ovalado com o ápice agudo e presença de uma bainha na parte inferior, que envolve o ramo. Comprimento variando entre 2-10 cm, por 3 cm de largura. Sua coloração é verde, podendo apresentar superfície glabra ou com curtos pêlos esbranquiçados.

### CAULE

Cilíndrico, carnoso, dividido por nós, nos quais ocorrem enraizamentos. Sua coloração varia entre o verde e o vermelho, quando exposto ao sol. Pode ser glabro ou com curtos pêlos esbranquiçados.

### INFLORESCÊNCIA

Flores terminais, de tamanho pequeno, com 3 pétalas de coloração azulada ou lilás, sendo que uma delas, de menor tamanho, apresenta uma cor esbranquiçada com as bordas azuladas ou lilases.

### SEMENTES

Forma ovóide, com coloração escura, variando entre o cinza e o marron. As sementes subterrâneas apresentam características semelhantes às das sementes aéreas, porém são maiores.

### IMPORTÂNCIA AGRÍCOLA

Altamente agressiva e competitiva, especialmente com a cultura de soja.

### RESISTÊNCIA A HERBICIDAS

Não foi detectado nenhum tipo de resistência no Brasil.

### CONTROLE QUÍMICO

Consulte um engenheiro agrônomo.

