

MANUAL DO ESTAGIÁRIO





*Empresa Brasileira de Pesquisa Agropecuária
Centro Nacional de Pesquisa de Arroz e Feijão
Ministério da Agricultura e do Abastecimento*

A large, light gray magnifying glass graphic is centered on the page. The handle of the magnifying glass is a simple line extending from the bottom left of the circular lens. The lens itself is a large circle with a thick, textured border. The text "Manual do Estagiário" is centered within the lens.

Manual do Estagiário

*EMBRAPA-CNPAF
Goiânia, GO
1998*

EMBRAPA-CNPAF. Documentos, 89.

*Chefe-geral
Pedro Antonio Arraes Pereira
Chefe Adj. de Pesquisa e Desenvolvimento
Orlando Peixoto de Moraes
Chefe Adj. Administrativo
Joaquim de Carvalho Gomide
Resp. pelo Setor de Recursos Humanos
Leonel de Moraes Coelho*

*Adaptação do documento
Marina A. Souza de Oliveira*

*Capa
Sebastião José de Araújo*

*Catálogo na fonte
Ana Lúcia D. de Faria*

*Tiragem
700 exemplares*

*EMBRAPA. Centro Nacional de Pesquisa de Arroz e Feijão
(Goiânia, GO). Manual do estagiário. Goiânia, 1998.
24p. (EMBRAPA-CNPAF. Documentos, 89).*

ISSN 0101-9716

*1. Treinamento - Manual. 2. Estagiário - Manual. I. Título.
II. Série.*

CDD 658.312404

© Embrapa, 1998

APRESENTAÇÃO

O Departamento de Organização e Desenvolvimento - DOD, através da sua Coordenadoria de Apoio ao Desenvolvimento - CAD teve a brilhante idéia de elaborar um manual para estagiários, que tem como objetivo transmitir algumas informações básicas sobre a atividade de estágio na Embrapa, possível graças à implantação do Programa de Estágio de Complementação Educacional da Embrapa.

O Setor de Recursos Humanos da Embrapa Arroz e Feijão considerando a importância do documento, resolveu adaptá-lo às condições da Unidade, com o intuito de utilizá-lo como disseminador das orientações aos estagiários da Unidade.

Pela significância do estágio de complementação educacional na formação profissional do estudante, a Embrapa Arroz e Feijão quer que o seu estagiário, amparado pelos aspectos legais, tenha, juntamente com seus profissionais a oportunidade de aprender, colaborar e, acima de tudo, adquirir conhecimentos básicos para sua futura profissão.

Bem-vindos à Embrapa Arroz e Feijão e sucesso em suas atividades de estágio.

**Setor de Recursos Humanos
Embrapa Arroz e Feijão**

SUMÁRIO

<i>Apresentação</i>	3
<i>Introdução</i>	6
<i>O que é a Embrapa?</i>	7
<i>Qual a sua missão?</i>	7
<i>Principais objetivos</i>	8
<i>Estrutura organizacional</i>	9
<i>Estrutura central</i>	9
<i>Unidades Descentralizadas</i>	10
<i>A Embrapa Arroz e Feijão</i>	12
<i>A Atividade de estágio</i>	14
<i>O que é estágio?</i>	14
<i>Quem é o estagiário?</i>	14
<i>Qual o objetivo do estágio?</i>	14
<i>Qual a importância do estágio?</i>	15
<i>O Estágio na Embrapa Arroz e Feijão</i>	16
<i>Clientela</i>	16
<i>Período e Carga horária</i>	16
<i>Objetivos</i>	16
<i>Normas do estágio</i>	17
<i>Benefícios do estagiário</i>	20
<i>Deveres do estagiário</i>	21
<i>Relacionamento no ambiente de trabalho</i>	22
<i>Ética profissional do estagiário</i>	23
<i>Conclusão</i>	24

INTRODUÇÃO

*Com base na Lei nº 6.494, de 07/12/77, que dispõe sobre os estágios de estudantes de estabelecimentos (públicos e privados) de ensino superior e de ensino profissionalizante do 2º Grau (regular ou supletivo), a Embrapa implantou o seu **Programa de Estágio de Complementação Educacional**.*

O Programa de Estágio de Complementação Educacional da Embrapa é administrado pelo Departamento de Organização e Desenvolvimento - DOD, através da Coordenadoria de Apoio ao Desenvolvimento - CAD, e regulamentado pela Instrução de Serviço/DOD/001/96, de 15/01/96.

O QUE É A EMBRAPA?

A Empresa Brasileira de Pesquisa Agropecuária - Embrapa, foi criada pela Lei nº 5.851, de 07/12/72, tendo sido instalada e empossada a sua primeira Diretoria em 26/4/73. É nessa última data que se comemora o aniversário da Empresa.

A Embrapa é uma empresa pública, vinculada ao Ministério da Agricultura e do Abastecimento, com personalidade jurídica de direito privado. Com sede em Brasília possui Unidades de Pesquisa distribuídas por todo território nacional.

A Empresa pesquisa todos os produtos que compõem a alimentação do brasileiro: do pão à carne, do leite ao feijão.

QUAL A SUA MISSÃO?

"Gerar, promover e transferir conhecimentos e tecnologias para o desenvolvimento sustentável dos segmentos agropecuários, agroindustrial e florestal em benefício da sociedade".

PRINCIPAIS OBJETIVOS

- *Incrementar a eficiência e a competitividade dos sistemas de produção agropecuário, agroindustrial e florestal, buscando seu crescimento com sustentabilidade.*
- *Contribuir para resolver problemas sociais e ambientais notadamente buscando solucionar problemas como a fome, a subnutrição, os danos ambientais e a viabilização tecnológica da agricultura de subsistência.*
- *Adequar a qualidade dos produtos às demandas dos consumidores intermediários e finais.*
- *Adaptar tecnologias desenvolvidas em outros países.*
- *Gerar tecnologias para produtos básicos de alimentação.*
- *Promover e agilizar a transferência de informações científicas e tecnológicas, buscando reduzir o tempo consumido entre a geração das tecnologias demandadas e a sua adoção pelos clientes da pesquisa.*
- *Promover um salto qualitativo da pesquisa.*

ESTRUTURA ORGANIZACIONAL

A Embrapa é formada por uma estrutura central e por Unidades Descentralizadas de pesquisa.

Estrutura central

A estrutura central da Embrapa é formada por um Conselho de Administração, uma Diretoria Executiva, um Gabinete do Presidente, três Secretarias, quatro Assessorias e sete Departamentos. Os nomes das unidades e suas respectivas siglas são as seguintes:

Gabinete do Presidente - GPR

Secretaria de Administração Estratégica - SEA

Secretaria de Apoio aos Sistemas Estaduais - SSE

Secretaria de Cooperação Internacional - SCI

Assessoria de Comunicação Social - ACS

Assessoria Jurídica - AJU

Assessoria Parlamentar - ASP

Assessoria de Auditoria Interna - AUD

Deptº de Administração de Pessoal - DAP

Deptº de Administração Financeira - DAF

Deptº de Informação e Informática - DIN

Deptº de Organização e Desenvolvimento - DOD

Deptº de Pesquisa e Desenvolvimento - DPD

Deptº de Administração de Materiais e Serviços - DRM

Deptº de Transf. e Comercialização de Tecnologias - DTC

Unidades Descentralizadas

As Unidades Descentralizadas da Embrapa compõem-se de 15 centros nacionais de pesquisa de produto, 8 centros de pesquisa de temas básicos, 13 centros de pesquisa ecorregionais e 3 serviços especiais.

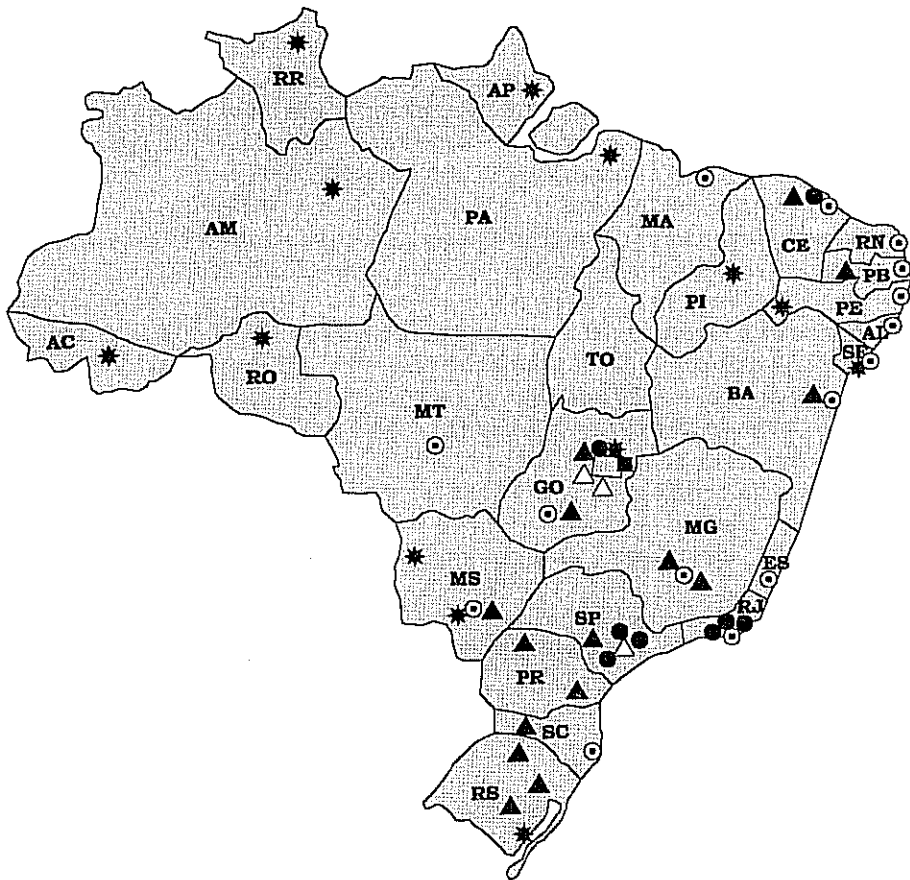
CENTROS DE PESQUISA DE PRODUTOS: *Embrapa Algodão; Embrapa Arroz e Feijão; Embrapa Caprinos; Embrapa Florestas; Embrapa Gado de Corte; Embrapa Gado de Leite; Embrapa Hortaliças; Embrapa Mandioca e Fruticultura; Embrapa Milho e Sorgo; Embrapa Suínos e Aves; Embrapa Soja; Embrapa Trigo; Embrapa Uva e Vinho; Embrapa Pecuária Sudeste; Embrapa Pecuária Sul.*

CENTROS TEMÁTICOS: *Embrapa Recursos Genéticos e Biotecnologia; Embrapa Agrobiologia; Embrapa Agroindústria Tropical; Embrapa Instrumentação Agropecuária; Embrapa Meio Ambiente; Embrapa Informática Agropecuária; Embrapa Solos; Embrapa Agroindústria de Alimentos.*

CENTROS ECORREGIONAIS: *Embrapa Amazônia Ocidental; Embrapa Cerrados; Embrapa Clima Temperado; Embrapa Acre; Embrapa Amapá; Embrapa Rondônia; Embrapa Roraima; Embrapa Meio-Norte; Embrapa Agropecuária Oeste; Embrapa Pantanal; Embrapa Tabuleiros Costeiros; Embrapa Amazônia Oriental; Embrapa Semi-Árido.*

SERVIÇOS ESPECIAIS: *Embrapa Monitoramento por Satélite; Embrapa Produção de Informação; Embrapa Sementes Básicas.*

Localização das Unidades da Embrapa



- SEDE
- * CENTROS DE PESQUISA E CORREGIONAIS - 13
- ▲ CENTROS NACIONAIS DE PRODUTOS - 15
- CENTROS NACIONAIS TEMÁTICOS - 8
- △ SERVIÇOS - 3
- EMPRESAS ESTADUAIS - 15

A EMBRAPA ARROZ E FEIJÃO

Dentre os 15 Centros de pesquisa de produtos, encontra-se o Centro Nacional de Pesquisa de Arroz e Feijão, com assinatura síntese de Embrapa Arroz e Feijão, criado em outubro de 1974, com sede em Goiânia, GO, cuja missão é "gerar, promover, difundir e transferir conhecimento e tecnologias de ampla aplicação, de forma direta e/ou integrada a outras instituições, para o desenvolvimento sustentado das culturas de arroz e feijão em todo o território nacional, em benefício da sociedade".

A Embrapa Arroz e Feijão possui, hoje, 335 empregados, sendo: 52 pesquisadores, 22 Técnicos de Nível Superior, 58 Assistentes de Operações e 203 Auxiliares de Operações.

Com estrutura completa de escritórios, biblioteca, casas de vegetação, laboratórios, posto de atendimento bancário, lanchonete, restaurante, auditório etc., a Embrapa Arroz e Feijão ainda dispõe de ônibus próprios para transporte de seus empregados.

Horário de expediente:

De segunda à sexta-feira, das 8:00 às 12:00 e das 13:00 às 17:00 horas.

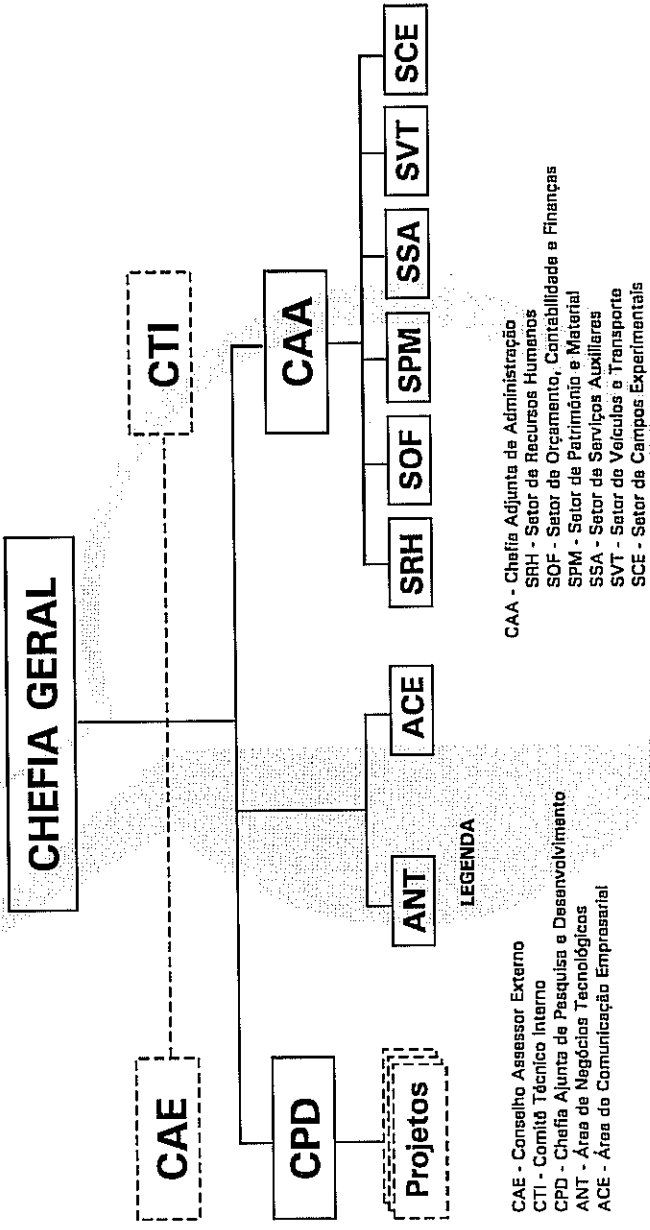
Endereço:

*Embrapa Arroz e Feijão
Rodovia Goiânia Nova Veneza, Km 12,
Santo Antonio de Goiás, GO
Caixa postal 179
74001-970 Goiânia, GO
Telefones: (062) 833.2127
Fax: (062) 833.2100
E-mail: srh@cnpaf.embrapa.br*

O organograma, a seguir, mostra como está organizada a estrutura da Embrapa Arroz e Feijão.

ORGANOGRAMA DO CENTRO NACIONAL DE PESQUISA DE ARROZ E FEIJÃO

Embrapa Arroz e Feijão



A ATIVIDADE DE ESTÁGIO

O que é estágio?

O estágio é "a complementação prática da etapa escolar, orientando-se o estudante para a aplicação dos conhecimentos, vivência de ambientes e processos de trabalho, relacionamento com chefes, colegas e subordinados".

Quem é o estagiário?

É considerado estagiário "o estudante que, sem vínculo empregatício e mediante adequada programação técnica e funcional, participa, na empresa, das atividades características de sua futura profissão, complementando sua formação profissional em termos de integração ao organismo empresarial, de relacionamento humano e de aperfeiçoamento técnico".

Qual o objetivo do estágio?

O objetivo do estágio é desenvolver atividades com a finalidade de promover e viabilizar a parceria EDUCAÇÃO-TRABALHO, contribuindo para intensificar o entrosamento entre a empresa e a escola, com vistas às respectivas necessidades em termos de tecnologia e de formação profissional.

Qual a importância do estágio?

O estágio representa uma fase muito importante na vida do estudante porque:

- *acelera a formação profissional;*
- *ajuda a corrigir deficiências presentes influenciando no aprimoramento futuro;*
- *facilita e antecipa a auto-definição do estudante, em face à sua futura profissão;*
- *permite, ao estudante, adquirir uma atitude de trabalho sistematizada, desenvolvendo a consciência da produtividade;*
- *proporciona ao estudante contato com o seu futuro meio profissional.*

O ESTÁGIO NA EMBRAPA ARROZ E FEIJÃO

Clientela

- *O Programa de Estágio de Complementação Educacional da Embrapa é destinado a estudantes regularmente matriculados e freqüentando cursos de nível de segundo grau profissionalizante, regular ou supletivo, bem como cursos de nível superior, em estabelecimentos de ensino público ou privado, que mantenham convênio de estágio com a Empresa.*

Período e Carga horária

- *Os estágios da categoria "não-remunerados", na Embrapa Arroz e Feijão, serão realizados no período mínimo de um mês e máximo de seis meses.*
- *A carga horária de estágio é de, no mínimo, 20 (vinte) e, no máximo, 40 (quarenta) horas semanais.*

Objetivos

Com o Programa de Estágio de Complementação Educacional, a Embrapa pretende contribuir para:

- *reduzir o investimento a que estão sujeitas as empresas quando contratam profissionais recém-formados sem prática;*
- *complementar a formação profissional e antecipar a utilização e o aperfeiçoamento da mão-de-obra desejada;*
- *propiciar o desenvolvimento de novas técnicas, novos métodos e sistemas, melhorando, assim, produtos e serviços;*
- *desenvolver e ampliar a área de tecnologia aplicada e estimular a pesquisa científica e tecnológica;*
- *eleva o nível qualitativo do mercado de mão-de-obra especializada.*

NORMAS DO ESTÁGIO

☞ Inscrição e Seleção

- *As solicitações de estágio na Embrapa Arroz e Feijão poderão ser feitas via fax, cartas ou diretamente no Setor de Recursos Humanos, no prédio da Administração.*
- *Um dos requisitos para que o estudante ingresse na Embrapa como estagiário é que a instituição de ensino em que estuda tenha convênio firmado com a Empresa.*
- *O estudante de nível superior deve estar cursando as disciplinas do 5º semestre do curso e o estudante de nível médio (regular ou supletivo) o segundo ano do 2º grau profissionalizante. Em todos os casos, o estudante deve ter cursado as disciplinas consideradas requisito para as atividades que o mesmo irá desenvolver.*
- *Os estudantes que forem cadastrados serão convocados de acordo com a oferta de vagas existentes na Empresa.*

☞ **Contratação**

O primeiro requisito para que o estudante ingresse na Empresa, como estagiário, é que haja um Convênio entre a Instituição de Ensino, onde está regularmente matriculado e freqüentando, e a Embrapa.

A efetivação do contrato do estagiário se dá pela assinatura do Termo de Compromisso. Neste, constam as diretrizes básicas a serem cumpridas pelo estagiário durante o período de estágio; a sua assinatura; as assinaturas dos representantes legais da Instituição de Ensino e da Empresa e a assinatura do orientador de estágio. (Caso o estagiário seja considerado menor legalmente deve constar a assinatura de seu representante legal)

☞ **Freqüência e Acompanhamento**

Durante todo o período de estágio, o estagiário deverá preencher e assinar, diariamente, a FOLHA DE FREQUÊNCIA, que deverá ser entregue ao SRH, após assinatura do orientador, no primeiro dia útil de cada mês. Para os contratos remunerados, a não entrega desse documento, no prazo estipulado, acarretará suspensão do pagamento da bolsa de estágio. Para os não-remunerados implicará na imediata rescisão contratual.

☞ **Renovação**

Ao aproximar-se do término do período de estágio e havendo interesse por parte do estagiário e de seu orientador, poderá ser efetuada a Renovação de Estágio. O estágio é renovável pelo período de seis meses, até o limite máximo de vinte e quatro meses, observando o prazo fixado para a conclusão do curso. O orientador do estagiário deverá encaminhar ao SRH, com antecedência mínima de dez dias, um memorando pedindo a renovação do estágio.

Rescisão

O Termo de Compromisso de Estágio de Complementação Educacional poderá ser rescindido, pela Empresa, a qualquer tempo, independentemente de notificação ou interpelação judicial ou extrajudicial, nos seguintes casos:

- mediante a conclusão do curso;
- quando passar a receber bolsa de outra instituição ou salário concomitantemente à bolsa paga pela Embrapa;
- pela interrupção, em caráter temporário ou definitivo, do curso que deu origem ao estágio;
- pelo não comparecimento do estagiário, por 8 (oito) dias consecutivos ou 15 (quinze) dias intercalados, sem motivo justo, no período de 30 (trinta) dias;
- pela prática de atos que caracterizem falta grave;
- pela reprovação em alguma matéria, no semestre ou no ano letivo regular, durante o período de estágio;
- em caso de descumprimento, pelo estagiário, de qualquer das cláusulas ou condições estabelecidas no Termo de Compromisso;

Avaliação

A avaliação da atividade de estágio deverá ser efetuada no final do estágio ou, eventualmente, por demanda do estagiário, do orientador ou da instituição de ensino. Esta avaliação é uma oportunidade para o estagiário manifestar sua opinião a respeito do andamento de suas atividades e suas sugestões para melhorá-las.

Relatório Final

Ao encerrar o estágio, o estagiário deverá apresentar relatório, em duas vias, com o visto do orientador, para arquivo e consulta em nossa biblioteca. O modelo para apresentação encontra-se disponível na rede.

BENEFÍCIOS DO ESTÁGIO

Os benefícios oferecidos ao estagiário da Embrapa são:

- *Bolsa de complementação educacional.(1)*
- *Utilização do serviço de transporte coletivo da empresa. (2)*
- *Vale-alimentação.(3)*
- *Seguro gratuito de acidentes pessoais.*

(1) O valor da bolsa de complementação educacional é calculado com base na carga horária e no nível de escolaridade do estudante, de acordo com a disponibilidade financeira da empresa no semestre, e firmado em contrato.

(2) De acordo com a RESOLUÇÃO NORMATIVA nº 016/95, de 20/7/95: "Poderão utilizar, na seguinte prioridade, o Serviço de Transporte Coletivo Gratuito de Empregados da Embrapa-STCGEE:

- a) os empregados da Embrapa, ocupantes de cargos de provimento efetivo e/ou cargos de provimento em comissão;*
- b) os empregados ou servidores de outras entidades públicas ou privadas, cedidos ou colocados à disposição da Embrapa, com ou sem ônus para esta Empresa, inclusive os casos decorrentes de convênios de apoio ao menor carente (contínuos), celebrados entre a Embrapa e Instituições Filantrópicas;*
- c) os estagiários, contratados em consonância com as normas internas de concessão de estágio curricular;*

(3) A Embrapa oferece vale-alimentação aos estagiários que cumprirem carga horária semanal de 40 horas.

DEVERES DO ESTAGIÁRIO

Ao desempenhar a atividade de estágio na Embrapa, o estagiário deve atentar para alguns aspectos relacionados ao ambiente de trabalho e ao uso de materiais, máquinas e equipamentos, como por exemplo:

- *desligar máquinas e equipamentos ao final do expediente;*
- *evitar gastos excessivos de energia elétrica e telefone;*
- *manter o ambiente de trabalho sempre limpo e organizado;*
- *optar sempre pela praticidade e eficiência na utilização dos materiais de consumo, poupando tempo e desperdícios;*
- *sempre que possível, compartilhar os materiais com os outros colegas;*
- *zelar pela conservação dos bens da Empresa.*

RELACIONAMENTO NO AMBIENTE DE TRABALHO

O ser humano é social por natureza. Para que possa viver em perfeita harmonia com o mundo que o rodeia, é necessário que procure sempre um bom relacionamento com as demais pessoas com quem convive no dia-a-dia.

Algumas dicas podem ser dadas para facilitar esse convívio:

- *aceite elogios e críticas do seu supervisor, utilizando-os para melhorar o seu desempenho profissional;*
- *cumpra o seu papel de estagiário com responsabilidade e dedicação, lembrando-se que o estágio servirá como uma complementação educacional;*
- *evite que os problemas pessoais influenciem no seu ambiente de trabalho;*
- *procure sempre ser atencioso, receptivo e tolerante com os colegas de trabalho e com o público em geral;*
- *respeite a individualidade de cada um.*

ÉTICA PROFISSIONAL DO ESTAGIÁRIO

O estágio não é um emprego e sim uma complementação educacional. Entretanto, ao ingressar na Embrapa, o estagiário deverá manter um padrão de ética profissional, visando obter uma familiaridade com sua futura postura profissional.

Veja como seguir esse padrão no intuito de alcançar um ótimo desempenho no seu estágio:

E vite faltar ao trabalho e seja pontual;

S aiba guardar sigilo e ser discreto quanto às informações adquiridas em função de suas atividades;

T rabalhe com dedicação;

Á prenda as tarefas e as execute com precisão e no prazo estabelecido;

G uarde as brincadeiras e as conversas para depois do expediente;

I nvestigue como está o seu desempenho, perguntando ao seu supervisor e aos demais colegas de trabalho;

O bserve o seu vestuário e a sua maneira de falar, seu comportamento deve ser adequado a um ambiente de trabalho.

CONCLUSÃO

Esperamos que este Manual seja uma fonte de consulta útil para você, estagiário, que está ingressando hoje na Embrapa Arroz e Feijão.

Mantenha-o com você e lembre-se de consultá-lo sempre que tiver alguma dúvida. Caso você não encontre a informação que necessita, entre em contato com o Setor de Recursos Humanos, pessoalmente, ou através do telefone 833.2127.

Valorize ao máximo a sua atividade de estágio. O estágio não deve ser visto como uma atividade obrigatória para a conclusão de um curso e, sim, como uma oportunidade valiosa de aprendizagem prática da teoria que se aprendeu em sala de aula. Procure aprender tudo o que for possível e execute as atividades com o máximo de precisão e qualidade. As novas habilidades adquiridas serão úteis para o exercício da sua futura carreira profissional.



Embrapa

*Empresa Brasileira de Pesquisa Agropecuária
Centro Nacional de Pesquisa de Arroz e Feijão
Ministério da Agricultura e do Abastecimento
Rod. Goiânia Nova Veneza km 12 Sto. Antônio de Goiás GO
Caixa Postal 179 74001-970 Goiânia GO
Telefone (062) 833 2110 Fax (062) 833 2100
E-mail cnpaf@cnpaf.embrapa.br*