

Índice do Perfil Social e do Perfil Econômico (IP_SOCI e IP_ECON)

Izilda Aparecida Rodrigues
Aderaldo de Souza Silva
Zacarias Lourenço Vaz Ribeiro
Célia Maria Maganhotto de Souza Silva

O estudo sobre o Perfil Social e o Perfil Econômico do Submédio São Francisco foi realizado visando a elaboração do Índice de Sustentabilidade do Uso da Água (ISA_Água), resultando na avaliação das condições socioeconômicas regionais com o Índice do Perfil Social (IP_SOCI) e o Índice do Perfil Econômico (IP_ECON). Esses Índices estruturam-se no conceito de desenvolvimento sustentável, que busca dar fundamentos às políticas públicas que favoreçam decisões voltadas à garantia da qualidade de vida da população e à conservação ambiental de áreas com amplo potencial ao desenvolvimento econômico (IUCN, 1980, WCED, 1987, UNITED NATIONS, 1992, CPDS, 2002a).

A construção do IP_SOCI e do IP_ECON baseia-se no desenvolvimento de uma metodologia de avaliação do impacto ambiental das atividades desenvolvidas na área, integrando as dimensões social e econômica, permitindo uma visão não fragmentada da ocupação do espaço. Apresenta-se a análise socioeconômica dos 73 municípios componentes do Submédio São Francisco, com o objetivo de integrar e respaldar, em uma análise final, o ISA_Água dessa região.

Os dados utilizados na avaliação do Perfil Social e do Perfil Econômico são provenientes, sobretudo, da Fundação IBGE, disponibilizados em um CD-ROM formulado com a base de dados municipais (FIBGE, 2002) e *on-line* www.ibge.gov.br. Abrange informações sobre a população residente do Censo Demográfico de 2000, e informações complementares sobre educação, saúde, atividades econômicas, gestão financeira e de investimentos, dos Ministérios da Educação e do Desporto, da Fazenda, da Economia, da Saúde, DATASUS, TSE e Banco Central do Brasil, além de outros levantamentos municipais realizados pelo IBGE.

O município foi definido como a unidade geográfica mínima de estudo. A base de dados foi homogeneizada, processando-se o tratamento estatístico dos dados pela análise discriminante. A análise multivariada foi utilizada no processamento de todos os indicadores, com o objetivo de se definir a estrutura analítica de cada indicador e de seus respectivos índices, associado à sua variabilidade espacial. Da avaliação no nível municipal, foi possível a extrapolação das informações para a sub-bacia hidrográfica, considerada um âmbito geográfico mais realista do ponto de vista de uso e ocupação do território.

A análise discriminante também serviu para classificar os grupos homogêneos de forma natural, maximizando a diferenciação entre os grupos e homogeneizando os parâmetros no âmbito de cada grupo. Assim, obteve-se quatro grupos homogêneos de municípios e de sub-bacias hidrográficas em relação a cada indicador, que ao final foram hierarquizados e expressos por um índice específico.

A dimensão social traz características apropriadas à avaliação da qualidade de vida da comunidade são-franciscana, retratando a distribuição da população, segundo a situação do domicílio (urbana e rural), o atendimento aos serviços básicos, o acesso à educação e aos serviços na área de saúde e a inserção nas atividades econômicas desenvolvidas na região. Essas características, que mostram as condições de vida da população residente nas 35 sub-bacias hidrográficas e nos seus 73 municípios correspondentes, são apresentadas nos oito indicadores incluídos nessa dimensão.

A dimensão econômica expressa as diferenças entre as sub-bacias hidrográficas no tocante a estrutura econômica regional. Para isso, foram escolhidos dez indicadores, que retratam o perfil macroeconômico e financeiro, possibilitando a indicação do consumo e da demanda dos recursos materiais e dos recursos naturais, sobretudo por meio das atividades econômicas desenvolvidas na área em estudo.

Dessa maneira, obteve-se um resultado satisfatório dos indicadores de desenvolvimento sustentável regional, para o Perfil Social e para o Perfil Econômico propostos.

4.1. Índice do Perfil Social - IP_SOCI

No contexto do desenvolvimento sustentável, a complexidade das relações entre as dimensões social, econômica e ambiental, aumenta, refletindo um ganho na qualidade de vida das populações, quando igualdade, acessibilidade e participação são componentes da mensuração desse desenvolvimento (Derman & Whiteford, 1985). Várias questões emergem dessa abordagem, levando-se em conta as limitações na exploração do ambiente pelo homem, sobressaltando o sentido da interdependência entre os fatores mencionados. A dimensão ambiental acaba por estabelecer novos direcionamentos na promoção do desenvolvimento econômico, não eliminando a necessidade da ocorrência desse desenvolvimento, ao contrário, vinculando a ele a variável social (Rodrigues, 1996). Como produto final dessa avaliação, buscam-se medidas direcionadas à melhoria da qualidade de vida das populações, reafirmando-se, na construção do IP_SOCI, a importância do componente social na análise da sustentabilidade ambiental do uso da água.

O IP_SOCI do Submédio São Francisco é composto por oito indicadores, caracterizados por 209 variáveis provenientes das informações disponibilizadas pela Fundação IBGE, do Censo Demográfico do ano 2000; do Censo Educacional, 2000; Registros Administrativos Eleitorais com ano base 2000; Sistema Único de Saúde, Dezembro de 1999/2000 e Estatísticas do Registro Civil, com ano base 1998. O Anexo 1 apresenta os indicadores (educação, pessoal ocupado assalariado, resultados do universo, saúde, participação

política, pessoal ocupado, estatísticas derivadas, vida e risco de vida) e suas respectivas variáveis para a análise do Perfil Social da região.

As variáveis foram agrupadas por meio de análise multivariada, formando quatro grandes grupos denominados Fatores, descritos a seguir:

- Fator 1 - Atendimento à Saúde, com 35,4% da carga fatorial total;
- Fator 2 - Sistema Educacional, com 33,7% da carga fatorial total;
- Fator 3 - Acesso aos Serviços Básicos, com 23,7% da carga fatorial total;
- Fator 4 - Oferta de Emprego, com 7,1% da carga fatorial total.

4.1.1. Qualificação dos quatro Fatores resultantes no Perfil Social

- Fator 1 - Atendimento à Saúde

As variáveis mais associadas ao Fator 1, denominado Atendimento à Saúde, foram as doenças relacionadas ao aparelho circulatório, doenças infecciosas e parasitárias, representando 35,4% da carga fatorial total, sendo caracterizada por 67 variáveis ou 32,1% das variáveis totais. Estas características foram determinantes no perfil social de alguns municípios.

O Fator 1, também, apresentou outras variáveis que tiveram destaque na composição do perfil dos municípios da região, como o registro de óbitos em idades mais avançadas (70 anos e mais), com cargas fatoriais em torno de 0,85. É suposto que estas ocorrências sejam comuns a todos os municípios, embora o registro e atendimento às pessoas ocorram predominantemente em determinados municípios, indicando a deficiência dos serviços relacionados ao atendimento à saúde. Isto é ainda confirmado pelas variáveis provenientes do indicador vida e risco de vida, com destaque para os óbitos fetais e de menores de 1 ano.

- Fator 2 - Sistema Educacional

O Fator 2 associou 33,0% das variáveis totais do Perfil Social da região do Submédio São Francisco. Embora seja o segundo Fator mais importante quanto à carga fatorial, representando 33,7% da carga fatorial total, as variáveis associadas ao tema educação são as que mais influenciaram na definição do perfil de um certo número de municípios, agrupando 28 variáveis, o que representa 72% do total das variáveis do indicador educação utilizadas nesta análise. O Fator 2, então denominado Sistema Educacional, destaca, entre as variáveis analisadas, o número de docentes, de estabelecimentos e de matrículas em escolas públicas federais, estaduais e municipais, com as variáveis representativas do ensino médio e pré-escolar, com cargas fatoriais próximas a 0,95. Isto se associa à demanda por escolas na região e à precariedade do sistema educacional no atendimento à população do Submédio São Francisco, em vários de seus municípios.

Apresenta também, com destaque, as variáveis provenientes dos indicadores pessoal ocupado e pessoal ocupado assalariado em unidades locais de transporte, armazenagem e comunicações, mostrando a predominância do setor terciário de produção na área, que ainda pode ser confirmada com as atividades imobiliárias e com aquelas ligadas à educação,

demarcando municípios com uma dinâmica ocupacional mais articulada às atividades tipicamente urbanas ou impulsionada pelas atividades agroindustriais existentes na região.

- Fator 3 – Acesso aos Serviços Básicos

O Fator 3, o qual denominou-se Acesso aos Serviços Básicos, com ênfase na área rural, apresentou 50 variáveis, ou 23,9% das variáveis totais e 23,7% da carga fatorial total. Este Fator associa as variáveis vinculadas a uma série de indicadores, que configuram o atendimento aos serviços básicos para a população residente e apresenta-se como fundamental na formação do perfil dos municípios. Os domicílios particulares permanentes, sem o atendimento aos serviços básicos, principalmente relativos à população residente na área rural, podem indicar diferenças regionais nesse atendimento entre as áreas municipais rural e urbana, principalmente pelas variáveis apresentadas anteriormente, quando tratou-se da ocupação urbana da área em estudo. Nesse fator, destacaram-se também categorias ligadas à educação, sobretudo no ensino fundamental em escola pública municipal.

Associadas às características urbanas estiveram presentes as variáveis que mostraram o atendimento aos serviços públicos, colaborando na formação do perfil dos municípios que se identificam com o Fator em análise. Por outro lado, como foram poucos os municípios assim categorizados, isso reflete, da mesma forma, a deficiência no atendimento destes serviços em boa parte dos municípios, entre as 35 sub-bacias hidrográficas analisadas.

- Fator 4 – Oferta de Emprego

A oferta de emprego em âmbito regional ficou evidenciada por meio do Fator 4, o qual agrupou 23 variáveis, ou 11,0% das variáveis totais e 7,1% da carga fatorial total. São destacadas neste Fator variáveis associadas, fundamentalmente, à média da população ocupada e assalariada, em empresas atuantes no âmbito local e territorial que estão incluídas no indicador estatísticas derivadas. Isto pode acarretar uma oferta de emprego diferenciada regionalmente com carência significativa na maioria dos municípios estudados.

O IP_SOCI elaborado com base nesses Fatores, por meio de análise de agrupamento (Cluster analysis), resultou em quatro condições de sustentabilidade do uso da água: IP_SOCI elevado (cor azul), IP_SOCI alto (cor verde), IP_SOCI regular (cor amarela) e IP_SOCI baixo (cor vermelha), para cada município e sub-bacia. Apresenta-se, abaixo, uma breve qualificação dos quatro fatores resultantes no Perfil Social (Tabela 4.1 e Fig. 4.1).

Tabela 4.1. Hierarquização e classificação de 73 municípios localizados em 35 sub-bacias hidrográficas do rio São Francisco em função da construção do Índice do Perfil Social (IP_SOC), na região do Submédio, Brasil.

Rank	Município	UF	Bacia	Zona	Este	Norte	CLUSTER	Taxa	IP_SOC
1	Petrolina	PE	35	24L	335164,333	8960686,583	1	0,01	0,0001
2	Juazeiro	BA	35	24L	335414,557	8959243,741	2	0,03	0,0003
3	Araripina	PE	1	24M	334660,809	9162240,036	3	0,06	0,0006
4	Arcoverde	PE	8	24L	714236,625	9068821,395	3	0,09	0,0009
5	Casa Nova	BA	20	24L	283394,363	8986611,581	3	0,12	0,0012
6	Ouricuri	PE	1	24M	380720,926	9128499,227	3	0,15	0,0015
7	Salgueiro	PE	3	24L	486831,155	9107462,602	3	0,18	0,0018
8	Serra Talhada	PE	5	24M	577287,661	9116488,522	3	0,21	0,0021
9	Abaré	BA	16	24L	487433,391	9036032,391	4	0,25	0,0025
10	Afogados da Ingazeira	PE	5	24M	650027,496	9142969,099	4	0,29	0,0029
11	Afrânio	PE	19	24L	279253,518	9058156,845	4	0,33	0,0033
12	Belém de S. Francisco	PE	16	24L	503718,801	9032318,198	4	0,37	0,0037
13	Betânia	PE	9	24L	606327,722	9085163,479	4	0,41	0,0041
14	Bodocó	PE	1	24M	396191,058	9140053,987	4	0,45	0,0045
15	Brejinho	PE	6	24M	689145,529	9187220,828	4	0,49	0,0049
16	Cabrobó	PE	2	24L	465843,029	9058807,295	4	0,53	0,0053
17	Calumbi	PE	5	24M	593647,197	9122047,340	4	0,57	0,0057
18	Carnaíba	PE	5	24M	632945,666	9137000,500	4	0,61	0,0061
19	Carnaubeira da Penha	PE	12	24L	528070,177	9080369,975	4	0,65	0,0065
20	Cedro	PE	3	24M	473617,817	9146426,509	4	0,69	0,0069
21	Chorrochó	BA	16	24L	489365,774	9007349,564	4	0,73	0,0073
22	Curaçá	BA	18	24L	399993,191	9006059,965	4	0,77	0,0077
23	Custódia	PE	8	24L	649477,066	9105741,351	4	0,81	0,0081
24	Dormentes	PE	19	24L	304973,882	9065779,156	4	0,85	0,0085
25	Exu	PE	1	24M	420063,929	9169552,647	4	0,89	0,0089
26	Flores	PE	5	24M	612987,960	9130112,015	4	0,93	0,0093
27	Floresta	PE	12	24L	547427,965	9049182,088	4	0,97	0,0097
28	Glória	BA	15	24L	581802,372	8967647,770	4	1,01	0,0101
29	Granito	PE	1	24M	432171,454	9146999,225	4	1,05	0,0105
30	Ibimirim	PE	8	24L	644107,319	9055658,828	4	1,09	0,0109
31	Iguaraci	PE	7	24M	663659,429	9133584,884	4	1,13	0,0113
32	Inajá	PE	8	24L	629275,846	9015775,160	4	1,17	0,0117
33	Ingazeira	PE	6	24M	669850,010	9151164,975	4	1,21	0,0121
34	Ipubi	PE	1	24M	373240,504	9153972,500	4	1,25	0,0125
35	Itacurubá	PE	13	24L	534792,968	9035251,918	4	1,29	0,0129
36	Itapetim	PE	6	24M	699714,319	9183984,009	4	1,33	0,0133
37	Jatobá	PE	15	24L	580281,786	8984789,025	4	1,37	0,0137
38	Lagoa Grande	PE	19	24L	360143,742	9005204,178	4	1,41	0,0141
39	Macururé	BA	16	24L	493643,744	8986590,101	4	1,45	0,0145
40	Manari	PE	8	24L	650755,509	9008820,156	4	1,49	0,0149
41	Mata Grande	BA	8	24L	639273,508	8991874,268	4	1,53	0,0153
42	Mirandiba	PE	4	24L	529767,308	9102356,883	4	1,57	0,0157
43	Moreilândia	PE	1	24M	439174,387	9156436,713	4	1,61	0,0161
44	Orocó	PE	2	24L	448972,427	9054460,236	4	1,65	0,0165
45	Ourolândia	BA	33	24L	272329,521	8786479,793	4	1,68	0,0168
46	Pariconha	BA	8	24L	609284,48	8977009,707	4	1,72	0,0172
47	Parnamirim	PE	1	24L	436241,897	9105607,428	4	1,76	0,0176
48	Petrolândia	PE	15	24L	585762,618	9007321,150	4	1,80	0,0180
49	Pilão Arcado	BA	26	23L	773566,250	8893175,640	4	1,84	0,0184
50	Quixabá	PE	5	24M	626967,392	9146415,924	4	1,88	0,0188
51	Remanso	BA	23	23L	820346,875	8935013,707	4	1,92	0,0192
52	Rodelas	BA	16	24L	525618,431	9022175,988	4	1,96	0,0196

Continua...

Tabela 4.1. Hierarquização e classificação de 73 municípios localizados em 35 sub-bacias hidrográficas do rio São Francisco em função da construção do Índice do Perfil Social (IP_SOC), na região do Submédio, Brasil.

Continuação...

Rank	Município	UF	Bacia	Zona	Este	Norte	CLUSTER	Taxa	IP_SOC
53	Santa Cruz	PE	18	24L	352949,525	9088885,729	4	2,00	0,0200
54	Santa Cruz da Baixa Verde	PE	5	24M	593368,102	9135407,665	4	2,04	0,0204
55	Santa Filomena	PE	18	24L	321975,764	9097342,685	4	2,08	0,0208
56	Santa Maria da Boa Vista	PE	18	24L	409170,060	9026260,446	4	2,12	0,0212
57	Santa Terezinha	PE	6	24M	667727,579	9184164,836	4	2,16	0,0216
58	São José do Belmonte	PE	4	24M	526448,349	9130979,874	4	2,20	0,0220
59	São José do Egito	PE	6	24M	690378,058	9172899,613	4	2,24	0,0224
60	Sento Sé	BA	23	24L	183376,658	8921299,613	4	2,28	0,0228
61	Serrita	PE	3	24M	467354,766	9123022,291	4	2,32	0,0232
62	Sertânia	PE	8	24L	691212,222	9107119,016	4	2,36	0,0236
63	Sobradinho	BA	29	24L	299775,029	8954250,643	4	2,40	0,0240
64	Solidão	PE	5	24M	648670,503	9159622,021	4	2,44	0,0244
65	Tabira	PE	5	24M	661086,874	9160626,188	4	2,48	0,0248
66	Tacaratu	PE	8	24L	593455,796	8993359,940	4	2,52	0,0252
67	Terra Nova	PE	3	24L	458598,039	9090248,012	4	2,56	0,0256
68	Trindade	PE	1	24M	360161,389	9141772,222	4	2,60	0,0260
69	Triunfo	PE	5	24M	598999,469	9133461,111	4	2,64	0,0264
70	Tuparetama	PE	6	24M	686247,265	9159275,230	4	2,68	0,0268
71	Umburanas	BA	33	24L	245524,683	8812565,453	4	2,72	0,0272
72	Várzea Nova	BA	33	24L	287964,030	8754684,387	4	2,76	0,0276
73	Verdejante	PE	3	24M	503083,778	9123893,653	4	2,80	0,0280

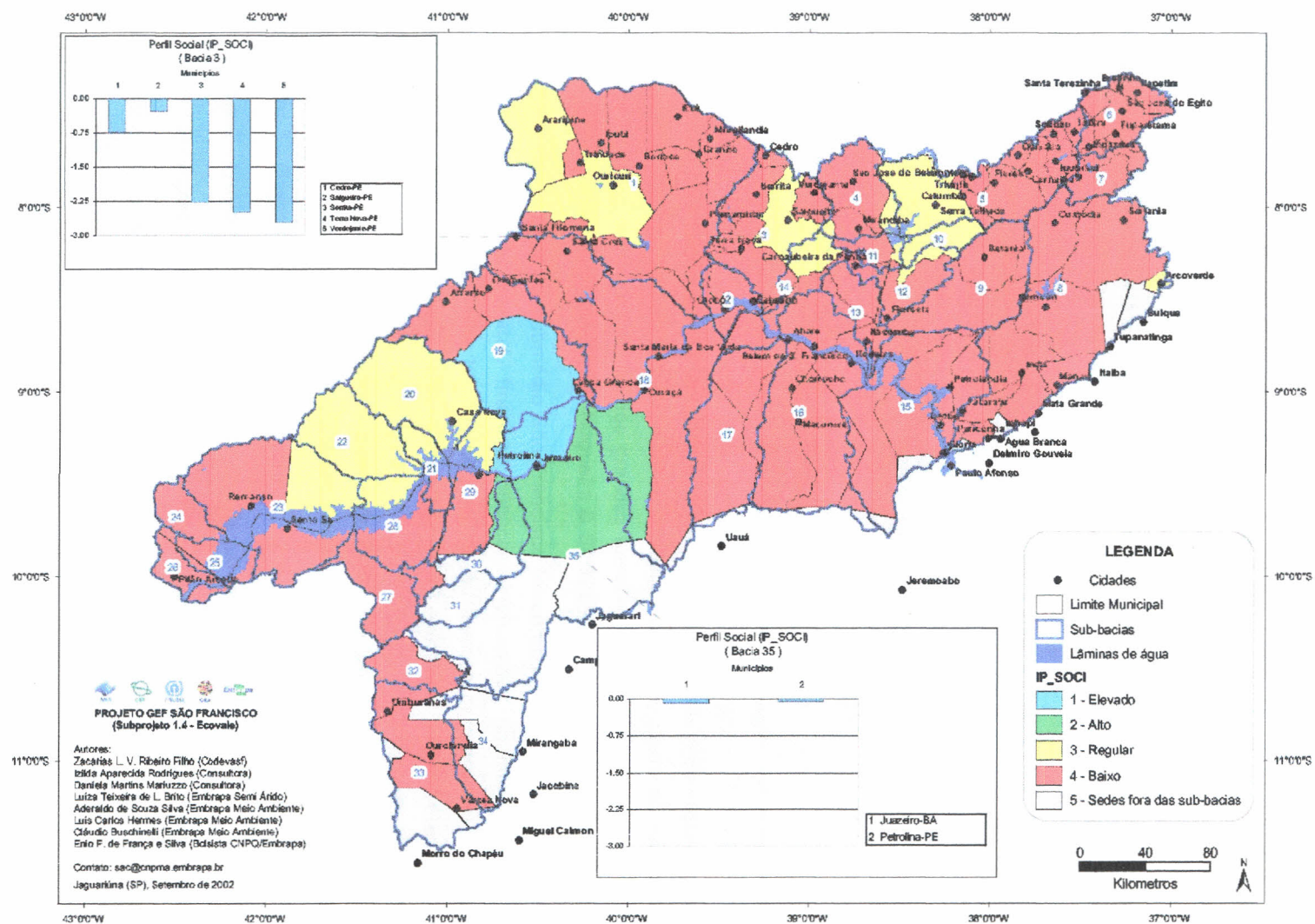


Fig. 4.1. Índice do Perfil Social (IP_SOC) dos municípios localizados em 35 sub-bacias hidrográficas da região do Submédio São Francisco.

Como produto dessa análise, obteve-se com IP_SOCI elevado somente o município de Petrolina, PE em cor azul e com IP_SOCI alto, também um único município, Juazeiro, BA, representado em cor verde. Os indicadores que mais influenciaram esses atributos do Perfil Social, elevado e alto, relacionam-se, sobretudo ao atendimento diferenciado na área de saúde, educação e atendimento aos bens públicos (Tabela 4.1).

Seis outros municípios (Araripina, Arcoverde, Casa Nova, Ouricuri, Salgueiro e Serra Talhada) formaram um grupo homogêneo com o IP_SOCI regular, recebendo a cor amarela, em função do indicador Oferta de Empregos. Por último, com IP_SOCI refletindo o atributo social baixo, foram incorporados os 65 municípios restantes, com a cor vermelha, em função do indicador Serviços Básicos (Tabela 4.1).

A partir desses resultados pode-se concluir que o atendimento às necessidades básicas da população, quando analisada na dimensão regional, é altamente desigual e reflete os problemas sociais da região semi-árida nordestina, no tocante ao acesso à educação e a saúde, sendo somente significativa para uma pequena parcela da população.

4.2. Índice do Perfil Econômico - IP_ECON

O desenvolvimento econômico decorrente dos sistemas de produção e consumo vigentes está sendo questionado nos grandes fóruns mundiais. O cenário econômico, caracterizado pela concentração de renda e conseqüente desequilíbrio do crescimento econômico entre os continentes, países, regiões e as economias locais, associado ao uso inadequado dos recursos naturais, surge como um dos grandes desafios deste século (Maier, 1991, Hogan & Vieira, 1992, Taylor & Buttel, 1992, Nogueira & Surkin, 1993, CPDS, 2002b).

O IP_ECON do Submédio São Francisco foi composto por dez indicadores (empresas, produção da extração vegetal, finanças públicas, instituições financeiras, salários e outras remunerações, produto interno bruto, unidades locais, lavoura permanente, lavoura temporária, pesquisa pecuária municipal), caracterizados por 229 variáveis provenientes das informações disponibilizadas pela Fundação IBGE (FIBGE, 2002). O Anexo 2 traz os indicadores com as respectivas variáveis estudadas para o exame do perfil econômico regional. Essas variáveis foram agrupadas através da análise multivariada em quatro grandes grupos descritos a seguir:

- Fator 1 - Gastos Públicos em Infra-estrutura, com 56,1% da carga fatorial total;
- Fator 2 - Fruticultura Irrigada, com 26,8% da carga fatorial total;
- Fator 3 - Agricultura de Sequeiro (dependente de chuva), com 9,5% da carga fatorial total;
- Fator 4 - Outras Culturas de Comercialização Sazonal, com 7,6% da carga fatorial total.

4.2.1. Qualificação dos quatro Fatores resultantes no Perfil Econômico

- Fator 1 - Gastos Públicos em Infra-estrutura

O Fator 1, denominado Gastos Públicos em Infra-Estrutura, caracterizou vários municípios. Apresenta carga fatorial eqüivalente a 56,1% da carga fatorial total, e compreende

118 variáveis ou 51,5% das variáveis totais. O Fator 1 tem as variáveis de “salário e outras remunerações” como as mais representativas, com cargas fatoriais próximas a 0,97. O segundo conjunto de importância na análise fatorial foi aquele que agrupou as variáveis pertencentes às finanças públicas, ressaltando-se aquelas ligadas às receitas orçamentárias correntes, com cargas fatoriais também próximas a 0,97. Esse conjunto agrupou 47 variáveis, que corresponderam a 90% das variáveis totais relativas às finanças públicas por ocasião da análise.

O Fator 1 mostrou diferenças relativas à oferta de empregos e aos gastos públicos, presentes e realizados somente em certos municípios do Submédio São Francisco. A oferta de empregos liga-se principalmente ao desenvolvimento de atividades do setor terciário, ao atendimento à demanda por educação, transporte e construção. A necessidade em investimentos em infra-estrutura na região foi reafirmada na análise desse IP_ECON, por meio do direcionamento das finanças públicas ao atendimento à saúde e ao saneamento básico, assim como ao estímulo à produção e circulação de mercadorias, favorecendo o intercâmbio entre as áreas da sub-bacia, presentes em poucos municípios.

- Fator 2 - Fruticultura Irrigada

O Fator 2, denominado Fruticultura Irrigada, agrupou 47 variáveis, correspondendo a 20,5% das variáveis totais e 26,8% da carga fatorial total. O Fator 2 incorporou as variáveis pertencentes às lavouras perenes e às lavouras semi-perenes, especialmente aquelas relacionadas à fruticultura irrigada. As culturas evidenciadas foram: coco verde irrigado, maracujá, manga e cana-de-açúcar (não forragem). As atividades ligadas à extração vegetal de produtos alimentícios (frutos de umbu), assim como algumas variáveis ligadas ao indicador pecuária municipal, reforçam ainda a predominância de atividades do setor primário de produção em alguns municípios pertencentes à região em estudo.

A fruticultura irrigada espelha investimentos na produção agrícola, evidenciando os municípios pelo recebimento de incentivos, o que permite a diferenciação com os demais no Perfil Econômico, como fato que se associa a outras atividades agropecuárias e extrativistas, assim como ao desenvolvimento de pesquisas para o melhoramento destas atividades.

- Fator 3 - Agricultura de Sequeiro

O Fator 3 representa o perfil de uma série de municípios que se destacam pela cultura de subsistência, representada pelas culturas temporárias, essencialmente grãos, e por dependerem, exclusivamente, da ocorrência de chuvas para obtenção de sucesso na produtividade dessas culturas. As culturas evidenciadas foram feijão (grão), milho (grão) e mandioca. Em relação às culturas de subsistência, foram agrupadas 24 variáveis, representando 63% de todas as variáveis, com cargas fatoriais em torno de 0,79, o que representa 9,5% da carga fatorial total.

- Fator 4 - Outras Culturas de Comercialização Sazonal

O Fator 4 agrupou principalmente, a cultura do arroz irrigado e a da cebola, sendo representado por 26 variáveis, ou 11,4% das variáveis totais e 7,6% da carga fatorial total.

Com base nos resultados apresentados foi construído o IP_ECON, sendo convencionados quatro atributos de qualificação: IP_ECON elevado (cor azul), IP_ECON alto (cor verde), IP_ECON regular (cor amarela) e IP_ECON baixo (cor vermelha) (Fig. 4.2). Assim, os municípios com o Perfil Econômico apresentando índice elevado encontram-se caracterizados pelos efeitos decorrentes do indicador Finanças Públicas Municipais: capacidade de investimento em saúde e saneamento; capacidade para arrecadar tributos municipais e capacidade de endividamento municipal; sistema de produção agrícola estruturado e estrutura privilegiada de captação de receitas.

Os resultados obtidos com este Índice sinalizam uma desigualdade econômica altamente significativa entre municípios no âmbito regional. O município melhor classificado foi Petrolina, PE, representado pelo Indicador Gastos Públicos em Infra-estrutura (Fator 1), em cor azul. Em segundo lugar, destaca-se, também, um único município, Juazeiro, BA, tendo como referência o indicador Agricultura Irrigada (Fator 2), representado pela cor verde.

O terceiro grupo homogêneo congregou os municípios de Araripina (PE), Arcoverde (PE), Casa Nova (BA), Petrolândia (PE), Salgueiro (PE), Santa Maria da Boa Vista (PE), São José do Egito (PE) e Serra Talhada (PE), representados pelo indicador Outras Culturas de Comercialização Sazonal (Fator 4), em amarelo. Por outro lado, 61 dos 73 municípios pesquisados (83,6 %) foram classificados em um último grupo, com o IP_ECON baixo (na cor vermelha), sendo representado pelo indicador Agricultura de Sequeiro. Salienta-se que este último grupo, mesmo dispondo de áreas com agricultura irrigada, detém uma significativa parte da população rural dedicada à agricultura dependente de chuva.

O Índice do Perfil Econômico (IP_ECON) dos 73 municípios, segundo as 35 sub-bacias, encontra-se na Tabela 4.2.

Tabela 4.2. Hierarquização e classificação de 73 municípios localizados em 35 sub-bacias hidrográficas do rio São Francisco em função da construção do Índice do Perfil Econômico (IP_ECON), na região do Submédio.

Rank	Município	UF	Bacia	Zona	Este	Norte	CLUSTER	taxa	IP ECON
1	Petrolina	PE	35	24L	335164,333	8960686,583	1	0,01	0,0001
2	Juazeiro	BA	35	24L	335414,557	8959243,741	2	0,03	0,0003
3	Araripina	PE	1	24M	334660,809	9162240,036	3	0,06	0,0006
4	Arcoverde	PE	8	24L	714236,625	9068821,395	3	0,09	0,0009
5	Casa Nova	BA	20	24L	283394,363	8986611,581	3	0,12	0,0012
6	Petrolândia	PE	15	24L	585762,618	9007321,150	3	0,15	0,0015
7	Salgueiro	PE	3	24L	486831,155	9107462,602	3	0,18	0,0018
8	Santa Maria da Boa Vista	PE	18	24L	409170,060	9026260,446	3	0,21	0,0021
9	São José do Egito	PE	6	24M	690378,058	9172899,613	3	0,24	0,0024
10	Serra Talhada	PE	5	24M	577287,661	9116488,522	3	0,27	0,0027
11	Abaré	BA	16	24L	487433,391	9036032,391	4	0,31	0,0031
12	Afogados da Ingazeira	PE	5	24M	650027,496	9142969,099	4	0,35	0,0035
13	Afrânio	PE	19	24L	279253,518	9058156,845	4	0,39	0,0039
14	Belém do S. Francisco	PE	16	24L	503718,801	9032318,198	4	0,43	0,0043
15	Betânia	PE	9	24L	606327,722	9085163,479	4	0,47	0,0047
16	Bodocó	PE	1	24M	396191,058	9140053,987	4	0,52	0,0052
17	Brejinho	PE	6	24M	689145,529	9187220,828	4	0,56	0,0056
18	Cabrobó	PE	2	24L	465843,029	9058807,295	4	0,60	0,0060
19	Calumbi	PE	5	24M	593647,197	9122047,340	4	0,64	0,0064
20	Carnaíba	PE	5	24M	632945,666	9137000,500	4	0,68	0,0068
21	Carnaubeira da Penha	PE	12	24L	528070,177	9080369,975	4	0,72	0,0072
22	Cedro	PE	3	24M	473617,817	9146426,509	4	0,76	0,0076
23	Chorrochó	BA	16	24L	489365,774	9007349,564	4	0,80	0,0080
24	Curaçá	BA	18	24L	399993,191	9006059,965	4	0,84	0,0084
25	Custódia	PE	8	24L	649477,066	9105741,351	4	0,88	0,0088
26	Dormentes	PE	19	24L	304973,882	9065779,156	4	0,92	0,0092
27	Exu	PE	1	24M	420063,929	9169552,647	4	0,96	0,0096
28	Flores	PE	5	24M	612987,960	9130112,015	4	1,00	0,0100
29	Floresta	PE	12	24L	547427,965	9049182,088	4	1,04	0,0104
30	Glória	BA	15	24L	581802,372	8967647,770	4	1,08	0,0108
31	Granito	PE	1	24M	432171,454	9146999,225	4	1,12	0,0112
32	Ibimirim	PE	8	24L	644107,319	9055658,828	4	1,16	0,0116
33	Iguaraci	PE	7	24M	663659,429	9133584,884	4	1,20	0,0120
34	Inajá	PE	8	24L	629275,846	9015775,160	4	1,24	0,0124
35	Ingazeira	PE	6	24M	669850,010	9151164,975	4	1,28	0,0128
36	Ipubi	PE	1	24M	373240,504	9153972,500	4	1,32	0,0132
37	Itacurubi	PE	13	24L	534792,968	9035251,918	4	1,36	0,0136
38	Itapetim	PE	6	24M	699714,319	9183984,009	4	1,40	0,0140
39	Jatobá	PE	15	24L	580281,786	8984789,025	4	1,44	0,0144
40	Lagoa Grande	PE	19	24L	360143,742	9005204,178	4	1,48	0,0148
41	Macururé	BA	16	24L	493643,744	8986590,101	4	1,53	0,0153
42	Manari	PE	8	24L	650755,509	9008820,156	4	1,57	0,0157
43	Mata Grande	BA	8	24L	639273,508	8991874,268	4	1,61	0,0161
44	Mirandiba	PE	4	24L	529767,308	9102356,883	4	1,65	0,0165
45	Moreilandia	PE	1	24M	439174,387	9156436,713	4	1,69	0,0169
46	Orocó	PE	2	24L	448972,427	9054460,236	4	1,73	0,0173
47	Ouricuri	PE	1	24M	380720,926	9128499,227	4	1,77	0,0177
48	Ouroândia	BA	33	24L	272329,521	8786479,793	4	1,81	0,0181
49	Pariconha	BA	0	24L	609284,480	8977009,707	4	1,85	0,0185
50	Parnamirim	PE	1	24L	436241,897	9105607,428	4	1,89	0,0189
51	Pilão Arcado	BA	26	23L	773566,250	8893175,640	4	1,93	0,0193
52	Quixabá	PE	5	24M	626967,392	9146415,924	4	1,97	0,0197

Continua...

Tabela 4.2. Hierarquização e classificação de 73 municípios localizados em 35 sub-bacias hidrográficas do rio São Francisco em função da construção do Índice do Perfil Econômico (IP_ECON), na região do Submédio.

Continuação...

Rank	Município	UF	Bacia	Zona	Este	Norte	CLUSTER	taxa	IP_ECON
53	Remanso	BA	23	23L	820346,875	8935013,707	4	2,01	0,0201
54	Rodelas	BA	16	24L	525618,431	9022175,988	4	2,05	0,0205
55	Santa Cruz	PE	18	24L	352949,525	9088885,729	4	2,09	0,0209
56	Santa Cruz da Baixa Verde	PE	5	24M	593368,102	9135407,665	4	2,13	0,0213
57	Santa Filomena	PE	18	24L	321975,764	9097342,685	4	2,17	0,0217
58	Santa Teresinha	PE	6	24M	667727,579	9184164,836	4	2,21	0,0221
59	São José do Belmonte	PE	4	24M	526448,349	9130979,874	4	2,25	0,0225
60	Sento Sé	BA	23	24L	183376,658	8921299,613	4	2,29	0,0229
61	Serrita	PE	3	24M	467354,766	9123022,291	4	2,33	0,0233
62	Sertânia	PE	8	24L	691212,222	9107119,016	4	2,37	0,0237
63	Sobradinho	BA	23	24L	299775,029	8954250,643	4	2,41	0,0241
64	Solidão	PE	5	24M	648670,503	9159622,021	4	2,45	0,0245
65	Tabira	PE	5	24M	661086,874	9160626,188	4	2,49	0,0249
66	Tacaratu	PE	8	24L	593455,796	8993359,940	4	2,54	0,0254
67	Terra Nova	PE	3	24L	458598,039	9090248,012	4	2,58	0,0258
68	Trindade	PE	1	24M	360161,389	9141772,222	4	2,62	0,0262
69	Triunfo	PE	5	24M	598999,469	9133461,111	4	2,66	0,0266
70	Tuparetama	PE	6	24M	686247,265	9159275,230	4	2,70	0,0270
71	Umburanas	BA	33	24L	245524,683	8812565,453	4	2,74	0,0274
72	Várzea Nova	BA	33	24L	287964,030	8754684,387	4	2,78	0,0278
73	Verdejante	PE	3	24M	503083,778	9123893,653	4	2,82	0,0282

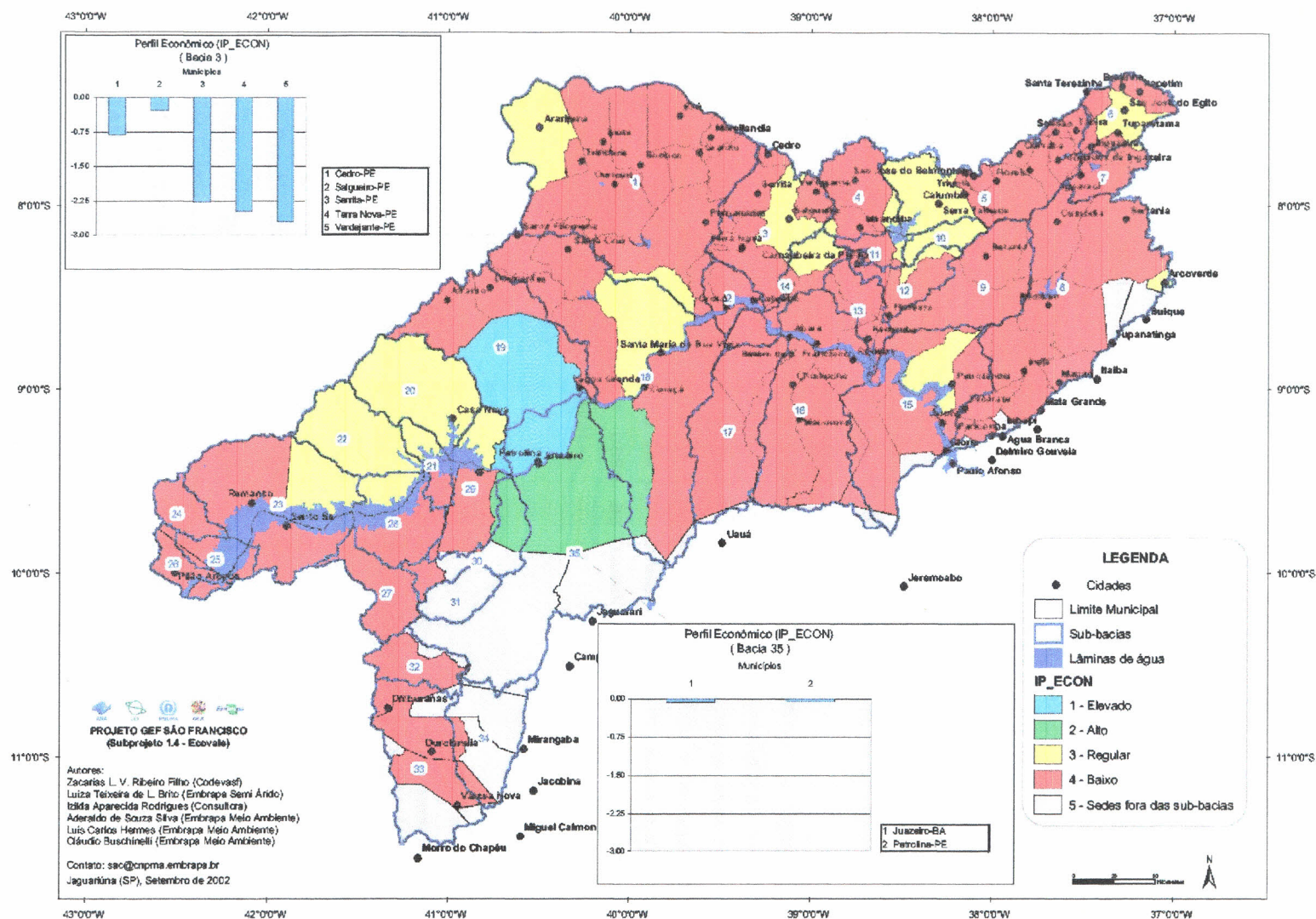


Fig. 4.2. Índice do Perfil Econômico (IP_ECON) dos municípios localizados em 35 sub-bacias hidrográficas da região do Submédio São Francisco.

4.3. Considerações Finais

A avaliação socioeconômica dos municípios do Submédio São Francisco teve como base as condições social e econômica estabelecidas para a região. Foram integrados indicadores capazes de representar a distribuição de características relativas à qualidade de vida da população residente, que se apresentaram favoráveis somente a uma pequena parte desses municípios.

No Perfil Social, Petrolina (PE) obteve a melhor condição (IP_SOCI elevado) e o município de Juazeiro (BA) o Índice do Perfil Social alto, influenciados sobretudo, pelos indicadores relacionados ao atendimento diferenciado na área de saúde, educação e atendimento aos bens públicos. Alguns outros municípios foram agrupados na condição regular e a grande maioria (65 municípios) apresentaram a condição ruim.

No Perfil Econômico a situação se repete para os dois municípios mencionados acima, sinalizada por investimentos em infra-estrutura municipal e pelo favorecimento ao desenvolvimento da agricultura irrigada. Poucos municípios foram agrupados na condição econômica regular e a grande maioria deles (61 municípios) na condição ruim.

Os resultados obtidos com estes Índices sinalizam a desigualdade social e econômica altamente significativa entre os municípios avaliados, salientando-se uma grande diferença na estrutura promotora do desenvolvimento regional, refletindo nas oportunidades de geração de renda e emprego e na melhoria na qualidade de vida da população residente, que deveria ser promovida por investimentos e incentivos dentro e fora da região, tendo como base as condições já existentes e os planos de desenvolvimento local sustentável.

4.4. Referências

CPDS. Comissão de Políticas de Desenvolvimento Sustentável e da Agenda 21 Nacional. **Agenda 21 brasileira**: ações prioritárias. Brasília: MMA : PNUD, 2002a. 160 p.

CPDS. Comissão de Políticas de Desenvolvimento Sustentável e da Agenda 21 Nacional. **Agenda 21 brasileira**: resultado da consulta nacional, por M. Bezerra, J. do Carmo; M. M.Facchina, O. Ribas. Brasília: MMA: PNUD, 2002b. 154 p.

DERMAN, W.; WHITEFORD, S. Introduction. In: DERMAN, W.; WHITEFORD, S. **Issues in social impact analysis and development**: social impacts analysis and development planning in the Third World. Boulder: Westview Press, 1985. p. 1-17. (Social Impact Assessment Series, 12).

HOGAN, D. J.; VIEIRA, P. F. (Org.). **Dilemas socioambientais e desenvolvimento sustentável**. Campinas: Editora da UNICAMP, 1992. 234 p.

IBGE Fundação Instituto Brasileiro de Geografia e Estatística. **Base de informações municipais**: base de dados. Rio de Janeiro, 2002.

IUCN. International Union for Conservation of Nature and Natural Resources. **World conservation strategy**: living resource conservation for sustainable development. Bern: IUCN :UNEP : WWF, 1980.

MAIER-RIGAUD, G. Background to the conflict between economic and ecological ends. **Ecological Economics**, Amsterdam, v. 4, p. 83-91, 1991.

NOGUEIRA, J. M.; SURKIN, J. B. **Towards a new international environmental order?** Ottawa: Brock University, 1993. (Reflection on UNCED, 92).

RODRIGUES, I. A. **A dimensão sócio-ambiental e o manejo de áreas naturais sob proteção**: a temática ambiental e a pluralidade do Ciclo de Seminários do NEPAM. Campinas: UNICAMP, 1996. p. 153-178.

TAYLOR, P. J.; BUTTEL, E. H. How do we know we have global environmental problems? Science and the Globalization of Environmental Discourse. **Geoforum**, London, v. 20, n. 10, 1992.

UNITED NATIONS. **Agenda 21 - Rio Declaration**: forest principles in United Nations Conference and Development. Rio de Janeiro, 1992.

WCED. World Commission on Environment and Development. **Our common future**. New York: Oxford University Press, 1987. 383 p.

ANEXOS

1. INDICADORES E VARIÁVEIS DO PERFIL ECONÔMICO: SUSTENTABILIDADE DO USO DA ÁGUA NO SUBMÉDIO SÃO FRANCISCO

Indicadores: Empresas

Cód. Variável	Descrição
emp005	Sedes de empresas com CNPJ
emp006	Sedes de empresas com CNPJ – única unidade local - sem filiais
emp007	Sedes de empresas com CNPJ – mais de uma unidade local - com filiais
emp036	Sedes de empresas com CNPJ – natureza jurídica - administração pública
emp037	Sedes de empresas com CNPJ – natureza jurídica - sociedade por contas de responsabilidade limitada
emp038	Sedes de empresas com CNPJ – natureza jurídica - firma individual/pessoa física equiparada a jurídica
emp039	Sedes de empresas com CNPJ - natureza jurídica - sociedade civil com fins lucrativos
emp040	Sedes de empresas com CNPJ - natureza jurídica - outras entidades empresariais
emp041	Sedes de empresas com CNPJ - natureza jurídica – associação
emp042	Sedes de empresas com CNPJ - natureza jurídica - outras entidades sem fins lucrativos
emp043	Sedes de empresas com CNPJ - única unidade local - sem filiais - natureza jurídica - administração pública
emp044	Sedes de empresas com CNPJ - única unidade local - sem filiais - natureza jurídica - sociedade por contas de responsabilidade limitada
emp045	Sedes de empresas com CNPJ - única unidade local - sem filiais - natureza jurídica - firma individual/pessoa física equiparada a jurídica
emp046	Sedes de empresas com CNPJ - única unidade local - sem filiais - natureza jurídica - sociedade civil com fins lucrativos
emp047	Sedes de empresas com CNPJ - única unidade local - sem filiais - natureza jurídica - outras entidades empresariais
emp048	Sedes de empresas com CNPJ - única unidade local - sem filiais - natureza jurídica - associação
emp049	Sedes de empresas com CNPJ - única unidade local - sem filiais - natureza jurídica - outras entidades sem fins lucrativos
emp058	Sedes de empresas com CNPJ - pesca
emp059	Sedes de empresas com CNPJ - indústrias extrativas
emp060	Sedes de empresas com CNPJ - indústrias de transformação
emp062	Sedes de empresas com CNPJ – construção
emp064	Sedes de empresas com CNPJ - alojamento e alimentação
emp066	Sedes de empresas com CNPJ – intermediação financeira
emp067	Sedes de empresas com CNPJ – educação
emp068	Sedes de empresas com CNPJ - saúde e serviços sociais

Indicador: Produção da Extração Vegetal

Cód. Variável	Descrição
ext039	Produtos oleaginosos - babaçu (amêndoa) - quantidade
ext040	Produtos oleaginosos - babaçu (amêndoa) - valor
ext045	Produtos oleaginosos - licuri (coquilho) - quantidade
ext046	Produtos oleaginosos - licuri (coquilho) - valor
ext057	Produtos alimentícios - castanha de caju - quantidade
ext058	Produtos alimentícios - castanha de caju - valor
ext069	Produtos alimentícios - umbu (fruto) - quantidade
ext070	Produtos alimentícios - umbu (fruto) - valor
ext072	Produtos aromáticos
ext079	madeiras – extração vegetal - carvão vegetal - quantidade
ext080	madeiras – extração vegetal - carvão vegetal - valor
ext081	madeiras – extração vegetal - lenha - quantidade
ext082	madeiras – extração vegetal - lenha - valor
ext083	madeiras – extração vegetal - madeira em tora - quantidade
ext084	madeiras – extração vegetal - madeira em tora - valor
ext089	Madeiras – produtos - carvão vegetal – quantidade
ext090	Madeiras – produtos - carvão vegetal – valor

Indicador: Finanças Públicas

Cód. Variável	Descrição
fin005	Receitas orçamentárias realizadas correntes - 1997
fin006	Receitas orçamentárias realizadas - 1997
fin007	Receitas orçamentárias realizadas correntes - tributárias - 1997
fin008	Receitas orçamentárias realizadas correntes - patrimoniais - 1997
fin009	Receitas orçamentárias realizadas correntes - industriais - 1997
fin010	Receitas orçamentárias realizadas correntes - transferências - 1997
fin011	Outras receitas orçamentárias realizadas correntes - 1997 -
fin012	Receitas orçamentárias realizadas de capital - 1997
fin013	Receitas orçamentárias realizadas de capital - operações de crédito - 1997
fin014	Receitas orçamentárias realizadas de capital - alienação de bens - 1997
fin015	Receitas orçamentárias realizadas de capital - transferências de capital - 1997
fin016	Outras receitas orçamentárias realizadas de capital - 1997 -
fin017	Receitas orçamentárias realizadas correntes - tributárias - impostos - 1997
fin018	Receitas orçamentárias realizadas correntes - tributárias - impostos sobre o patrimônio e renda - 1997
fin019	Receitas orçamentárias realizadas correntes - tributárias - impostos sobre o patrimônio e a renda - IPTU - 1997
fin020	Receitas orçamentárias realizadas correntes - tributárias - impostos sobre o patrimônio e a renda - ITBI - 1997
fin021	Receitas orçamentárias realizadas correntes - tributárias - impostos sobre a produção e a circulação - 1997
fin022	Receitas orçamentárias realizadas correntes - tributárias - impostos sobre a produção e a circulação - ISS - 1997
fin023	Receitas orçamentárias realizadas correntes - tributárias - impostos sobre a produção e a circulação - IVVC - 1997
fin024	Receitas orçamentárias realizadas correntes - tributárias - taxas - 1997
fin025	Receitas orçamentárias realizadas correntes - tributárias - taxas do poder de polícia - 1997
fin026	Receitas orçamentárias realizadas correntes - tributárias - taxas de prestação de serviços - 1997
fin027	Receitas orçamentárias realizadas correntes - tributárias - contribuição de melhoria - 1997
fin028	Receitas orçamentárias realizadas correntes - transferências correntes - 1997
fin029	Receitas orçamentárias realizadas correntes - transferências - cota-parte ICMS - 1997
fin030	Receitas orçamentárias realizadas correntes - transferências - cota-parte IPVA - 1997
fin031	Receitas orçamentárias realizadas correntes - transferências - FPEX
fin032	Receitas orçamentárias realizadas correntes - outras transferências - 1997
fin033	Receitas orçamentárias realizadas capital - transferências de capital - 1997
fin034	Receitas orçamentárias realizadas capital - transferências da União - 1997
fin035	Receitas orçamentárias realizadas capital - transferências dos Estados - 1997
fin036	Receitas orçamentárias realizadas capital - outras transferências de capital - 1997
fin037	Despesas orçamentárias realizadas - 1997
fin038	Despesas orçamentárias realizadas correntes - 1997
fin039	Despesas orçamentárias realizadas correntes - custeio - 1997
fin040	Despesas orçamentárias realizadas correntes - custeio de pessoal - 1997
fin041	Despesas orçamentárias realizadas correntes - custeio com serviços de terceiros - 1997
fin042	Despesas orçamentárias realizadas correntes - transferências correntes - 1997
fin043	Despesas orçamentárias realizadas correntes - transferências intragovernamentais - 1997
fin044	Despesas orçamentárias realizadas correntes - transferências a pessoas - 1997
fin045	Despesas orçamentárias realizadas de capital - 1997
fin046	Despesas orçamentárias realizadas de capital - investimentos - 1997
fin047	Despesas orçamentárias realizadas de capital - inversões financeiras - 1997
fin048	Despesas orçamentárias realizadas de capital - transferência de capital - 1997
fin049	Despesas orçamentárias realizadas por função - 1997
fin050	Despesas orçamentárias realizadas por função - legislativa - 1997
fin051	Despesas orçamentárias realizadas por função - judiciária - 1997
fin052	Despesas orçamentárias realizadas por função - planejamento - 1997
fin053	Despesas orçamentárias realizadas por função - agricultura - 1997
fin054	Despesas orçamentárias realizadas por função - comunicações - 1997
fin055	Despesas orçamentárias realizadas por função - Defesa Nacional e Segurança Pública - 1997
fin056	Despesas orçamentárias realizadas por função - desenvolvimento regional - 1997
fin057	Despesas orçamentárias realizadas por função - educação e cultura - 1997
fin058	Despesas orçamentárias realizadas por função - energia e recursos minerais - 1997
fin059	Despesas orçamentárias realizadas por função - habitação e urbanismo - 1997
fin060	Despesas orçamentárias realizadas por função - indústria e comércio - 1997
fin061	Despesas orçamentárias realizadas por função - relações exteriores - 1997
fin062	Despesas orçamentárias realizadas por função - saúde e saneamento - 1997
fin063	Despesas orçamentárias realizadas por função - trabalho - 1997
fin064	Despesas orçamentárias realizadas por função - assistência e previdência social - 1997
fin065	Despesas orçamentárias realizadas por função - transportes - 1997
fin066	Outras despesas orçamentárias realizadas por função - 1997
fin067	Valor do Fundo de Participação dos Municípios - FPM - 2000
fin068	Valor do Imposto Territorial Rural - ITR - 2000
fin069	Valor do Imposto sobre Operações Financeiras - IOF - OURO - repassado aos Municípios - 2000
fin070	Fundo de Manutenção e Desenvolvimento do Ensino Fundamental e de Valorização do Magistério - FUNDEF - 2000

Indicador: Instituições Financeiras

Cód. Variável	Descrição
ins005	Agências bancárias
ins006	Valor das aplicações
ins007	Valor dos depósitos à vista - governo
ins008	Valor dos depósitos à vista - privados
ins009	Valor da poupança
ins010	Valor dos depósitos à prazo
ins011	Valor das obrigações por receber

Indicador: Salários e Outras Remunerações

Cód. Variável	Descrição
sal005	Salários e outras remunerações - unidades locais
sal032	Salários e outras remunerações - unidades locais - agricultura
sal040	Salários e outras remunerações - unidades locais - pesca
sal048	Salários e outras remunerações - unidades locais - indústrias extrativas
sal056	Salários e outras remunerações - unidades locais - indústrias de transformação
sal064	Salários e outras remunerações - unidades locais - produção e distribuição de eletricidade
sal065	Salários e outras remunerações - unidades locais - construção
sal073	Salários e outras remunerações - unidades locais - comércio; reparação de veículos automotores
sal074	Salários e outras remunerações - unidades locais - alojamento e alimentação
sal082	Salários e outras remunerações - unidades locais - transporte
sal083	Salários e outras remunerações - unidades locais - intermediação financeira
sal093	Salários e outras remunerações - unidades locais - educação
sal101	Salários e outras remunerações - unidades locais - saúde e serviços sociais

Indicador: Produto Interno Bruto

Cód. Variável	Descrição
pib009	Produto Interno Bruto

Indicador: Unidades Locais

Cód. Variável	Descrição
loc008	Unidades locais - empresas com CNPJ
loc009	Unidades locais - agricultura
loc010	Unidades locais - pesca
loc011	Unidades locais - indústrias extrativas
loc012	Unidades locais - indústrias de transformação
loc013	Unidades locais - indústrias de transformação - 50 a 99 pessoas ocupadas
loc014	Unidades locais - construção
loc015	Unidades locais - comércio; reparação de veículos automotores
loc016	Unidades locais - alojamento e alimentação
loc017	Unidades locais - alojamento e alimentação - sem pessoal ocupado
loc018	Unidades locais - transporte
loc019	Unidades locais - atividades imobiliárias
loc020	Unidades locais - educação
loc021	Unidades locais - serviços coletivos

Indicador: Lavoura Permanente

Cód. Variável	Descrição
lpe025	Café (coco) – área destinada à colheita
lpe026	Café (coco) – área plantada
lpe027	Café (coco) – quantidade produzida
lpe028	Café (coco) – rendimento médio
lpe029	Café (coco) – valor
lpe030	Castanha de caju - área destinada à colheita
lpe031	Castanha de caju - área plantada
lpe032	Castanha de caju - quantidade produzida
lpe033	Castanha de caju - rendimento médio
lpe034	Castanha de caju - valor
lpe085	Uva - área destinada à colheita
lpe086	Uva – área plantada
lpe087	Uva – quantidade produzida
lpe088	Uva – rendimento médio
lpe089	Uva – valor
lpe095	Banana – área destinada à colheita
lpe096	Banana – área plantada
lpe097	Banana – quantidade produzida
lpe098	Banana – rendimento médio
lpe099	Banana – valor
lpe105	Coco-da-baía - área destinada à colheita
lpe106	Coco-da-baía - área plantada
lpe107	Coco-da-baía - quantidade produzida
lpe108	Coco-da-baía - rendimento médio
lpe109	Coco-da-baía - valor
lpe115	Goiaba – área destinada à colheita
lpe116	Goiaba – área plantada
lpe117	Goiaba – quantidade produzida
lpe118	Goiaba – rendimento médio
lpe119	Goiaba – valor
lpe120	Laranja – área destinada à colheita
lpe121	Laranja – área plantada
lpe122	Laranja – quantidade produzida
lpe123	Laranja – rendimento médio
lpe124	Laranja – valor
lpe135	Mamão – área destinada à colheita
lpe136	Mamão – área plantada
lpe137	Mamão – quantidade produzida
lpe138	Mamão – rendimento médio
lpe139	Mamão – valor
lpe140	Manga – área destinada à colheita
lpe141	Manga – área plantada
lpe142	Manga – quantidade produzida
lpe143	Manga – rendimento médio
lpe144	Manga – valor
lpe145	Maracujá – área destinada à colheita
lpe146	Maracujá – área plantada
lpe147	Maracujá – quantidade produzida
lpe148	Maracujá – rendimento médio
lpe149	Maracujá – valor

Indicador: Lavoura Temporária

Cód. Variável	Descrição
Ite005	Algodão herbáceo - área destinada à colheita
Ite006	Algodão herbáceo - área colhida
Ite007	Algodão herbáceo - quantidade produzida
Ite008	Algodão herbáceo - rendimento médio
Ite009	Algodão herbáceo - valor
Ite020	Arroz (casca) - área destinada à colheita
Ite021	Arroz (casca) - área plantada
Ite022	Arroz (casca) - quantidade produzida
Ite023	Arroz (casca) - rendimento médio
Ite024	Arroz (casca) - valor
Ite031	Batata-doce - área plantada
Ite032	Batata-doce - quantidade produzida
Ite033	Batata-doce - rendimento médio
Ite034	Batata-doce - valor
Ite040	Cana-de-açúcar (não forragem) - área destinada à colheita
Ite041	Cana-de-açúcar (não forragem) - área plantada
Ite042	Cana-de-açúcar (não forragem) - quantidade produzida
Ite043	Cana-de-açúcar (não forragem) - rendimento médio
Ite044	Cana-de-açúcar (não forragem) - valor
Ite045	Cebola - área destinada à colheita
Ite046	Cebola - área plantada
Ite047	Cebola - quantidade produzida
Ite048	Cebola - rendimento médio
Ite049	Cebola - valor
Ite070	Feijão (grão) - área destinada à colheita
Ite071	Feijão (grão) - área plantada
Ite072	Feijão (grão) - quantidade produzida
Ite073	Feijão (grão) - rendimento médio
Ite074	Feijão (grão) - valor
Ite095	Mamona (bagaço) - área destinada à colheita
Ite096	Mamona (bagaço) - área plantada
Ite097	Mamona (bagaço) - quantidade produzida
Ite098	Mamona (bagaço) - rendimento médio
Ite099	Mamona (bagaço) - valor
Ite100	Mandioca - área destinada à colheita
Ite101	Mandioca - área plantada
Ite102	Mandioca - quantidade produzida
Ite103	Mandioca - rendimento médio
Ite104	Mandioca - valor
Ite105	Milho (grão) - área destinada à colheita
Ite106	Milho (grão) - área plantada
Ite107	Milho (grão) - quantidade produzida
Ite108	Milho (grão) - rendimento médio
Ite109	Milho (grão) - valor
Ite125	Tomate - área destinada à colheita
Ite126	Tomate - área plantada
Ite127	Tomate - quantidade produzida
Ite128	Tomate - rendimento médio
Ite129	Tomate - valor
Ite140	Melancia - área destinada à colheita
Ite141	Melancia - área plantada
Ite142	Melancia - quantidade produzida
Ite143	Melancia - rendimento médio
Ite144	Melancia - valor

Indicador: Pesquisa Pecuária Municipal

Cód. Variável	Descrição
Pec005	Efetivo dos rebanhos - bovinos
Pec006	Efetivo dos rebanhos - porcas criadeiras
Pec007	Efetivo dos rebanhos - outros porcos e porcas
Pec008	Efetivo dos rebanhos - galinhas
Pec009	Efetivo dos rebanhos - galos
Pec012	Efetivo dos rebanhos - eqüinos
Pec014	Efetivo dos rebanhos - asininos
Pec015	Efetivo dos rebanhos - muares
Pec016	Efetivo dos rebanhos - caprinos
Pec017	Efetivo dos rebanhos - ovinos
Pec018	Leite de vaca - produção - vacas ordenhadas
Pec019	Leite de vaca - produção - quantidade (mil litros)
Pec020	Leite de vaca - produção - valor (reais)
Pec021	Ovos de galinha - produção - quantidade (mil dúzias)
Pec022	Ovos de galinha - produção - valor (reais)
Pec030	Mel de Abelha - produção - quantidade (kg)
Pec031	Mel de Abelha - produção - valor (reais)

2. INDICADORES E VARIÁVEIS DO PERFIL SOCIAL: SUSTENTABILIDADE DO
USO DA ÁGUA NO SUBMÉDIO SÃO FRANCISCO

Indicador: Educação

Cód. Variável	Descrição
Edu005	Matrículas - ensino fundamental
Edu006	Matrículas - ensino fundamental – escola pública federal
Edu007	Matrículas - ensino fundamental – escola pública estadual
Edu008	Matrículas - ensino fundamental – escola pública municipal
Edu009	Matrículas - ensino fundamental – escola particular
Edu010	Matrículas - ensino médio
Edu011	Matrículas - ensino médio – escola pública federal
Edu012	Matrículas - ensino médio – escola pública estadual
Edu013	Matrículas - ensino médio – escola pública municipal
Edu014	Matrículas - ensino médio – escola particular
Edu015	Matrículas - ensino pré-escolar
Edu016	Matrículas - ensino pré-escolar - escola pública federal
Edu017	Matrículas - ensino pré-escolar - escola pública estadual
Edu018	Matrículas - ensino pré-escolar - escola pública municipal
Edu019	Matrículas - ensino pré-escolar - escola particular
Edu020	Docentes - ensino fundamental
Edu021	Docentes - ensino fundamental - escola pública federal
Edu022	Docentes - ensino fundamental - escola pública estadual
Edu023	Docentes - ensino fundamental - escola pública municipal
Edu024	Docentes - ensino fundamental - escola particular
Edu025	Docentes - ensino médio
Edu026	Docentes - ensino médio – escola pública federal
Edu027	Docentes - ensino médio – escola pública estadual
Edu028	Docentes - ensino médio – escola pública municipal
Edu029	Docentes - ensino médio – escola particular
Edu030	Docentes - ensino pré-escolar
Edu031	Docentes - ensino pré-escolar - escola pública federal
Edu032	Docentes - ensino pré-escolar - escola pública estadual
Edu033	Docentes - ensino pré-escolar - escola pública municipal
Edu034	Docentes - ensino pré-escolar - escola particular
Edu035	Estabelecimentos de ensino fundamental
Edu036	Estabelecimentos de ensino fundamental - escola pública federal
Edu037	Estabelecimentos de ensino fundamental - escola pública estadual
Edu038	Estabelecimentos de ensino fundamental - escola pública municipal
Edu039	Estabelecimentos de ensino fundamental - escola particular
Edu040	Estabelecimentos de ensino médio
Edu041	Estabelecimentos de ensino médio - escola pública federal
Edu042	Estabelecimentos de ensino médio - escola pública estadual
Edu043	Estabelecimentos de ensino médio - escola pública municipal
Edu044	Estabelecimentos de ensino médio - escola particular
Edu045	Estabelecimentos de ensino - ensino pré-escolar
Edu046	Estabelecimentos de ensino - ensino pré-escolar - escola pública federal
Edu047	Estabelecimentos de ensino - ensino pré-escolar - escola pública estadual
Edu048	Estabelecimentos de ensino - ensino pré-escolar - escola pública municipal
Edu049	Estabelecimentos de ensino - ensino pré-escolar - escola particular

Indicador: Pessoal Ocupado Assalariado

Cód. Variável	Descrição
Ass005	Pessoal ocupado assalariado – unidades locais
Ass032	Pessoal ocupado assalariado – unidades locais – agricultura
Ass040	Pessoal ocupado assalariado – unidades locais – pesca
Ass044	Pessoal ocupado assalariado – unidades locais - indústrias extrativas
Ass052	Pessoal ocupado assalariado – unidades locais - indústrias de transformação
Ass060	Pessoal ocupado assalariado – unidades locais - produção e distribuição de eletricidade
Ass061	Pessoal ocupado assalariado – unidades locais – construção
Ass069	Pessoal ocupado assalariado – unidades locais - comércio; reparação de veículos automotores
Ass070	Pessoal ocupado assalariado – unidades locais - alojamento e alimentação
Ass077	Pessoal ocupado assalariado – unidades locais - transporte
Ass078	Pessoal ocupado assalariado – unidades locais - intermediação financeira
Ass086	Pessoal ocupado assalariado – unidades locais - atividades imobiliárias
Ass087	Pessoal ocupado assalariado – unidades locais - educação
Ass11111	Pessoal ocupado assalariado – unidades locais - administração pública
Ass095	Pessoal ocupado assalariado – unidades locais - saúde e serviços sociais
Ass103	Pessoal ocupado assalariado – unidades locais - outros serviços coletivos

Indicador: Resultados do Universo

Cód. Variável	Descrição
uni005	Pessoas residentes
uni006	Homens residentes
uni007	Mulheres residentes
uni008	Pessoas residentes – área urbana
uni009	Pessoas residentes – área rural
uni010	Pessoas residentes – 10 anos ou mais de idade
uni011	Pessoas residentes – 10 anos ou mais de idade - alfabetizada
uni012	Pessoas residentes – 10 anos ou mais de idade - taxa de alfabetização
uni013	Pessoas residentes - 0 a 4 anos de idade
uni014	Pessoas residentes - 5 a 9 anos de idade
uni015	Pessoas residentes – 10 a 19 anos de idade
uni016	Pessoas residentes – 20 a 29 anos de idade
uni017	Pessoas residentes – 30 a 39 anos de idade
uni018	Pessoas residentes – 40 a 49 anos de idade
uni019	Pessoas residentes – 50 a 59 anos de idade
uni020	Pessoas residentes – 60 anos ou mais de idade
uni021	Domicílios particulares permanentes
uni022	Domicílios particulares permanentes – forma de abastecimento de água - rede geral
uni023	Domicílios particulares permanentes – forma de abastecimento de água - poço ou nascente
uni024	Domicílios particulares permanentes – forma de abastecimento de água - outras formas
uni025	Domicílios particulares permanentes – com banheiro ou sanitário
uni026	Domicílios particulares permanentes – com banheiro ou sanitário - esgotamento sanitário - rede geral
uni027	Domicílios particulares permanentes – sem banheiro ou sanitário
uni028	Domicílios particulares permanentes – destino de lixo - coletado
uni029	Domicílios particulares permanentes – destino de lixo - outro destino

Indicador: Saúde

Cód. Variável	Descrição
Sau005	Hospitais - 2000
Sau006	Leitos hospitalares - 2000
Sau007	Unidades ambulatoriais – 1999
Sau008	Postos de saúde - 1999
Sau009	Centros de saúde - 1999
Sau010	Consultórios médicos – 1999
Sau011	Consultórios odontológicos – 1999
Sau012	Ambulatórios de unidade hospitalar geral – 1999
Sau013	Postos de assistência médica – 1999

Indicador: Saúde

Cód. Variável	Descrição
Sau014	Internações hospitalares – 2000
Sau015	Óbitos - 1998
Sau016	Óbitos - doenças infecciosas e parasitárias – 1998
Sau017	Óbitos - neoplasias – tumores – 1998
Sau020	Óbitos - transtornos mentais e comportamentais - 1998
Sau021	Óbitos - doenças - sistema nervoso – 1998
Sau022	Óbitos - doenças - olho e anexos – 1998
Sau023	Óbitos - doenças - ouvido e apófise mastóide - 1998
Sau024	Óbitos - doenças – aparelho circulatório - 1998
Sau025	Óbitos - doenças – aparelho respiratório - 1998
Sau026	Óbitos - doenças – aparelho digestivo - 1998
Sau027	Óbitos - doenças - pele e tecido subcutâneo - 1998
Sau028	Óbitos - doenças - sistema osteomuscular e tecido conjuntivo - 1998
Sau029	Óbitos - doenças – aparelho geniturinário - 1998
Sau031	Óbitos - doenças originadas no período perinatal - 1998
Sau034	Óbitos - causas externas - 1998
Sau035	Óbitos - pessoas - menos de 1 ano de idade - 1998
Sau036	Óbitos - pessoas - 1 a 4 anos de idade - 1998
Sau037	Óbitos - pessoas - 5 a 9 anos de idade - 1998
Sau038	Óbitos - pessoas - 10 a 14 anos de idade - 1998
Sau039	Óbitos - pessoas - 15 a 19 anos de idade - 1998
Sau040	Óbitos - pessoas - 20 a 29 anos de idade - 1998
Sau041	Óbitos - pessoas - 30 a 39 anos de idade - 1998
Sau042	Óbitos - pessoas - 40 a 49 anos de idade - 1998
Sau043	Óbitos - pessoas - 50 a 59 anos de idade - 1998
Sau044	Óbitos - pessoas - 60 a 69 anos de idade - 1998
Sau045	Óbitos - pessoas - 70 a 79 anos de idade - 1998
Sau046	Óbitos - pessoas - 80 anos e mais de idade - 1998
Sau047	Óbitos - pessoas - idade ignorada - 1998
Sau048	Óbitos - homens - 1998
Sau049	Óbitos - homens - menos de 1 ano de idade - 1998
Sau050	Óbitos - homens - 1 a 4 anos de idade - 1998
Sau051	Óbitos - homens - 5 a 9 anos de idade - 1998
Sau052	Óbitos - homens - 10 a 14 anos de idade - 1998
Sau053	Óbitos - homens - 15 a 19 anos de idade - 1998
Sau054	Óbitos - homens - 20 a 29 anos de idade - 1998
Sau055	Óbitos - homens - 30 a 39 anos de idade - 1998
Sau056	Óbitos - homens - 40 a 49 anos de idade - 1998
Sau057	Óbitos - homens - 50 a 59 anos de idade - 1998
Sau058	Óbitos - homens - 60 a 69 anos de idade - 1998
Sau059	Óbitos - homens - 70 a 79 anos de idade - 1998
Sau060	Óbitos - homens - 80 anos e mais de idade - 1998
Sau061	Óbitos - homens - idade ignorada - 1998
Sau062	Óbitos - mulheres - 1998
Sau063	Óbitos - mulheres - menos de 1 ano de idade - 1998
Sau064	Óbitos - mulheres - 1 a 4 anos de idade - 1998
Sau065	Óbitos - mulheres - 5 a 9 anos de idade - 1998
Sau066	Óbitos - mulheres - 10 a 14 anos de idade - 1998
Sau067	Óbitos - mulheres - 15 a 19 anos de idade - 1998
Sau068	Óbitos - mulheres - 20 a 29 anos de idade - 1998
Sau069	Óbitos - mulheres - 30 a 39 anos de idade - 1998
Sau070	Óbitos - mulheres - 40 a 49 anos de idade - 1998
Sau071	Óbitos - mulheres - 50 a 59 anos de idade - 1998
Sau072	Óbitos - mulheres - 60 a 69 anos de idade - 1998
Sau073	Óbitos - mulheres - 70 a 79 anos de idade - 1998
Sau074	Óbitos - mulheres - 80 anos e mais de idade - 1998
Sau075	Óbitos - mulheres - idade ignorada - 1998

Indicador: Participação Política

Cód. Variável	Descrição
pol005	Eleição municipal - eleitores - mulheres - 16 anos
pol006	Eleição municipal - eleitores - homens - 16 anos
pol007	Eleição municipal - eleitores - sexo não informado - 16 anos
pol008	Eleição municipal - eleitores - mulheres - 17 anos
pol009	Eleição municipal - eleitores - homens - 17 anos
pol010	Eleição municipal - eleitores - sexo não informado - 17 anos
pol011	Eleição municipal - eleitores - mulheres - 18 anos
pol012	Eleição municipal - eleitores - homens - 18 anos
pol013	Eleição municipal - eleitores - sexo não informado - 18 anos
pol014	Eleição municipal - eleitores - mulheres - 25 anos
pol015	Eleição municipal - eleitores - homens - 25 anos
pol016	Eleição municipal - eleitores - sexo não informado - 25 anos
pol017	Eleição municipal - eleitores - mulheres - 35 anos
pol018	Eleição municipal - eleitores - homens - 35 anos
pol019	Eleição municipal - eleitores - sexo não informado - 35 anos
pol020	Eleição municipal - eleitores - mulheres - 45 anos
pol021	Eleição municipal - eleitores - homens - 45 anos
pol022	Eleição municipal - eleitores - sexo não informado - 45 anos
pol023	Eleição municipal - eleitores - mulheres - 60 anos
pol024	Eleição municipal - eleitores - homens - 60 anos
pol025	Eleição municipal - eleitores - sexo não informado - 60 anos
pol026	Eleição municipal - eleitores - mulheres - 70 anos
pol027	Eleição municipal - eleitores - homens - 70 anos
pol028	Eleição municipal - eleitores - sexo não informado - 70 anos
pol029	Eleição municipal - eleitores - mulheres - idade ignorada
pol030	Eleição municipal - eleitores - homens - idade ignorada
pol031	Eleição municipal - eleitores - sexo não informado - idade ignorada
pol032	Eleição municipal - eleitores - mulheres
pol033	Eleição municipal - eleitores - homens
pol034	Eleição municipal - eleitores - sexo não informado
pol035	Eleição municipal - eleitores
pol036	Eleição municipal - seções eleitorais
pol040	Eleição municipal - votos nulos para Prefeitos
pol041	Eleição municipal - votos nulos para Vereadores
pol042	Eleição municipal - votos válidos para Prefeitos
pol043	Eleição municipal - votos válidos para Vereadores
pol044	Eleição municipal - abstenções

Indicador: Pessoal Ocupado

Cód. Variável	Descrição
Ocu013	Pessoal ocupado - unidades locais
Ocu014	Pessoal ocupado - unidades locais - agricultura
Ocu015	Pessoal ocupado - unidades locais - pesca
Ocu016	Pessoal ocupado - unidades locais - indústrias extrativas
Ocu017	Pessoal ocupado - unidades locais - indústrias de transformação
Ocu018	Pessoal ocupado - unidades locais - construção
Ocu019	Pessoal ocupado - unidades locais - comércio; reparação de veículos automotores
Ocu020	Pessoal ocupado - unidades locais - alojamento e alimentação
Ocu021	Pessoal ocupado - unidades locais - transporte
Ocu022	Pessoal ocupado - unidades locais - intermediação financeira
Ocu023	Pessoal ocupado - unidades locais - atividades imobiliárias
Ocu024	Pessoal ocupado - unidades locais - educação
Ocu025	Pessoal ocupado - unidades locais - saúde e serviços sociais
Ocu026	Pessoal ocupado - unidades locais - outros serviços coletivos
Ocu027	Pessoal ocupado - unidades locais - produção e distribuição de eletricidade, gás e água
Ocu028	Pessoal ocupado - unidades locais - administração pública, defesa e seguridade social

Indicador: Estatísticas Derivadas

Cód. Variável	Descrição
est005	Média de pessoas ocupadas nas empresas atuantes na unidade territorial
est006	Média de pessoas ocupadas nas unidades locais
est007	Média de pessoas ocupadas assalariadas nas empresas atuantes na unidade territorial
est008	Média de pessoas ocupadas assalariadas nas unidades locais
est009	Média de salários pagos nas empresas atuantes na unidade territorial
est010	Média de salários pagos nas unidades locais
est011	Salário médio (Salário/PO assalariado) nas unidades locais
est012	Média de pessoas ocupadas nas Unidades locais com ano de fundação até 1969
est013	Média de pessoas ocupadas nas Unidades locais com ano de fundação de 1970 a 1974
est014	Média de pessoas ocupadas nas Unidades locais com ano de fundação de 1975 a 1979
est015	Média de pessoas ocupadas nas Unidades locais com ano de fundação de 1980 a 1984
est016	Média de pessoas ocupadas nas Unidades locais com ano de fundação de 1985 a 1989
est017	Média de pessoas ocupadas nas Unidades locais com ano de fundação de 1990 a 1994
est018	Média de pessoas ocupadas nas Unidades locais com ano de fundação de 1995 em diante
est019	% de concentração de pessoas ocupadas nas 4 maiores empresas atuantes na unidade territorial
est020	% de concentração de pessoas ocupadas nas 8 maiores empresas atuantes na unidade territorial
est021	% de concentração de pessoas ocupadas nas 4 maiores unidades locais
est022	% de concentração de pessoas ocupadas nas 8 maiores unidades locais
est023	% de concentração de pessoas ocupadas assalariadas nas 4 maiores empresas atuantes na unidade territorial
est024	% de concentração de pessoas ocupadas assalariadas nas 8 maiores empresas atuantes na unidade territorial
est025	% de concentração de pessoas ocupadas assalariadas nas 4 maiores unidades locais
est026	% de concentração de pessoas ocupadas assalariadas nas 8 maiores unidades locais
est027	% de concentração de salários pagos no ano nas 4 maiores empresas atuantes na unidade territorial
est028	% de concentração de salários pagos no ano nas 8 maiores empresas atuantes na unidade territorial
est029	% de concentração de salários pagos no ano nas 4 maiores unidades locais
est030	% de concentração de salários pagos no ano nas 8 maiores unidades locais

Indicador: Vida e Risco de Vida

Cód. Variável	Descrição
vid005	Nascidos vivos - registros no ano - lugar de registro
vid006	Nascidos vivos - registros no ano - por lugar de residência da mãe
vid007	Nascidos vivos - ocorridos e registrados no ano - por lugar de residência da mãe
vid008	Nascidos vivos em hospital - ocorridos e registrados no ano - por lugar de residência da mãe
vid009	Casamentos - registros no ano - lugar do registro
vid010	Óbitos - ocorridos e registrados no ano - lugar do registro
vid011	Óbitos em hospital - ocorridos e registrados no ano - lugar do registro
vid012	Óbitos - ocorridos e registrados no ano - lugar de residência do falecido
vid013	Óbitos - ocorridos e registrados no ano - menores de 1 ano - lugar de residência do falecido
vid014	Óbitos fetais - registros no ano - lugar de residência da mãe
vid015	Separações judiciais - registros no ano - lugar da ação do processo
vid016	Divórcios - registros no ano - lugar da ação do processo