

4. Cultivares

Marcos Vinicius Bastos Garcia

Ricardo Lopes

Terezinha Batista Garcia

O Amazonas é parte importante do centro de origem e diversidade genética do gênero *Ananas*, ao qual pertence o abacaxizeiro (*Ananas comosus* var. *comosus*). Na região, ocorrem diversas variedades tradicionais locais (crioulas), cultivadas em pequena escala nos roçados ou pequenos cultivos de populações tradicionais e de pequenos agricultores (Garcia et al., 2024). Dentre essas variedades, destaca-se o abacaxizeiro ‘Turiaçu Amazonas’, amplamente cultivado no município de Itacoatiara, Amazonas. Garcia et al. (2025) descreveram as características morfológicas e agrônômicas dessa cultivar, que resultou da seleção natural realizada por povos originários e, posteriormente, por agricultores locais que a multiplicaram e a disseminaram; portanto, não se trata de uma cultivar obtida por cruzamentos. A associação de produtores da região de Novo Remanso, em Itacoatiara, registrou a variedade com o nome de ‘Turiaçu Amazonas’ no Registro Nacional de Cultivares (RNC/MAPA, registro nº 57.085, em 20/8/2024).

Desta forma, o presente sistema de produção foi elaborado com base em avaliações de desempenho agrônômico da cultivar Turiaçu Amazonas, por meio de ensaios conduzidos em áreas experimentais e em cultivos comerciais, em parceria com os produtores rurais amazonenses.

Cultivar Turiaçu Amazonas

A cultivar Turiaçu Amazonas tem porte semiereto, com altura média de 112 cm. Suas folhas são verde-escuras e podem apresentar uma tonalidade arroxeada — causada pelo pigmento antocianina —

quando atingem o máximo desenvolvimento (antes da indução floral), sobretudo em períodos de maior índice de radiação solar (Figuras 4.1 e 4.2). Em comparação à cultivar Pérola, suas características mais marcantes são a menor largura da folha “D” (a folha adulta mais longa e fisiologicamente ativa da planta), o fruto com formato predominantemente cilíndrico e a polpa com menor acidez titulável. A ‘Turiaçu Amazonas’ produz mudas do tipo filhote em número similar ao da ‘Pérola’. No entanto, essas mudas crescem muito próximas à base do fruto, o que dificulta a colheita do fruto separado das mudas. Quando maduro, o fruto da ‘Turiaçu Amazonas’ apresenta casca de coloração amarelo-alaranjada e peso médio similar ao da ‘Pérola’, mas destaca-se pelo formato cilíndrico e por apresentar frutinhos mais proeminentes.

A coroa do fruto da ‘Turiaçu Amazonas’ é mais comprida e pesada que a da ‘Pérola’. Além disso, sua polpa é amarela, enquanto a da ‘Pérola’ varia de branca a amarelo-pálida. Outras características comparativas entre essas duas cultivares constam na Tabela 4.1.

Os frutos da cultivar Turiaçu Amazonas não sofrem com a queima solar, o que dispensa a necessidade de proteção ou sombreamento dos frutos durante a fase de maturação antes da colheita. Nas áreas cultivadas com a ‘Turiaçu Amazonas’, não ocorre a fusariose (*Fusarium guttiforme*), principal doença que limita o cultivo de abacaxizeiro no Brasil. Em testes preliminares conduzidos em condições de telado na Embrapa Mandioca e Fruticultura, a cultivar expressou reação de tolerância/suscetibilidade moderada quando inoculada com o patógeno¹.

⁽¹⁾ Dados fornecidos por Aristóteles Pires de Matos (Embrapa Mandioca e Fruticultura).

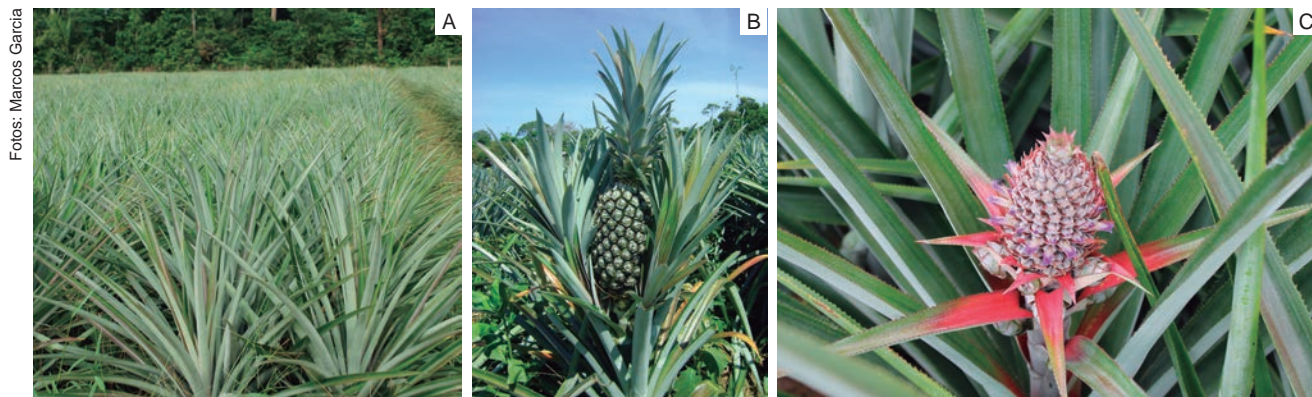


Figura 4.1. Características da cultivar Turiaçu Amazonas: aspecto do cultivo aos 9 meses de idade, com plantas exibindo porte semiereto (A); fruto em desenvolvimento completo (B); inflorescência em desenvolvimento (C).

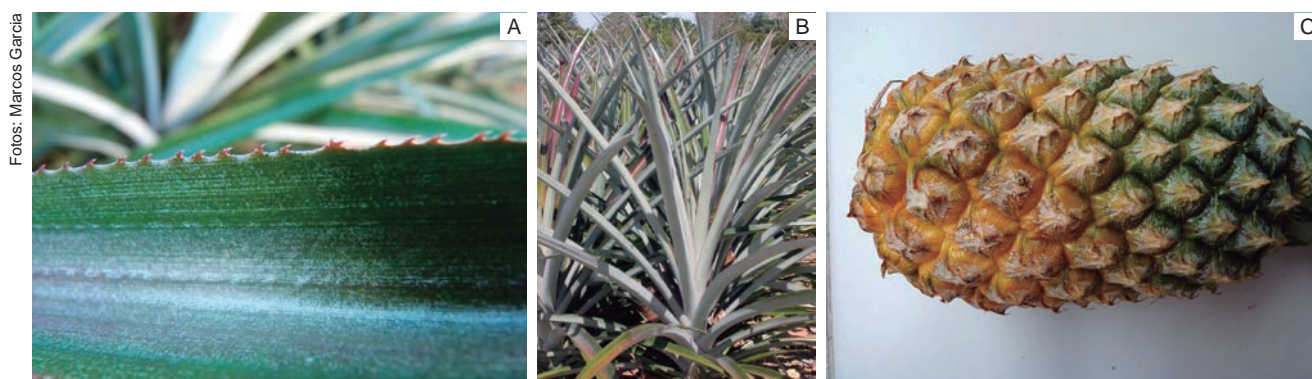


Figura 4.2. Características da cultivar Turiaçu Amazonas: folhas com espinhos vermelhos (A); folhas apresentando antocianina (B); fruto de formato cilíndrico com frutinhos proeminentes (C).

Tabela 4.1. Comparativo entre caracteres de planta e fruto das cultivares Turiaçu Amazonas e Pérola.

Descritor ⁽¹⁾	'Turiaçu Amazonas' (Garcia et al., 2025)	'Pérola' (Cabral et al., 1999; Reinhardt et al., 2002)
Planta		
Hábito (posição das folhas)	Semiereto	Semiereto
Quantidade de folhas ativas	35	30
Número de rebentões	Ausente	Ausente
Número de filhotes	12	10
Folha D		
Comprimento (cm)	101,9	84,0
Largura (cm)	5,9	6,8
Coloração na face superior	Verde-escura	Verde-escura
Pigmentação antocianica	Presente	Ausente
Espinhas	Presentes	Presentes
Distribuição dos espinhas	Regular	Regular
Coloração dos espinhas	Vermelha	Verde-amarelada

Continua [...]

Tabela 4.1. Continuação.

Descritor ⁽¹⁾	'Turiapu Amazonas' (Garcia et al., 2025)	'Pérola' (Cabral et al., 1999; Reinhardt et al., 2002)
Pedúnculo		
Comprimento (cm)	31,4	27,6
Diâmetro (cm)	2,9	2,9
Coroa		
Hábito de crescimento	Ereto	Ereto
Comprimento (cm)	24,9	17,7
Peso da coroa (g)	115,6	102,0
Tendência a coroas múltiplas	Muito baixa	Ausente
Fruto		
Forma predominante	Cilíndrica	Cônica
Comprimento (cm)	21,0	22,3
Diâmetro (cm)	11,0	12,2
Peso sem coroa (g)	1.536	1.662
Relevo dos frutinhos	Proeminente	Plano
Coloração da polpa	Amarela	Branca
Cor da casca (fruto maduro)	Amarelo-dourada	Esverdeada
Diâmetro do eixo central (cm)	1,9	2,2
Sólidos solúveis totais (STT)	16,4	13,6
Acidez titulável total	0,4	0,6
Relação SST/Acidez	43	23

⁽¹⁾ Descritores para execução de ensaios de distinguibilidade, homogeneidade e estabilidade de cultivares (Brasil, 2018).

Outras variedades tradicionais locais

No Amazonas, além da cultivar Turiapu Amazonas, de origem tradicional local e cultivada em maior escala, ocorrem diversas variedades crioulas em cultivos restritos aos roçados de agricultores familiares. Devido às boas características dos frutos, algumas dessas variedades locais têm sido cultivadas e disseminadas pelos produtores, mas sua comercialização é limitada aos mercados regionais.

Portanto, torna-se necessário realizar estudos sobre a produtividade, a qualidade dos frutos e a viabilidade comercial dessas variedades. Nesse aspecto, Garcia et al. (2024) realizaram a caracterização inicial do cultivo e da qualidade do fruto de duas variedades tradicionais locais, denominadas São Gabriel e Jucá (Figuras 4.3 e 4.4). Os autores sugerem que as duas possuem potencial para cultivo em maior escala, podendo contribuir para a diversificação da base genética dos plantios comerciais de abacaxizeiro no Amazonas.

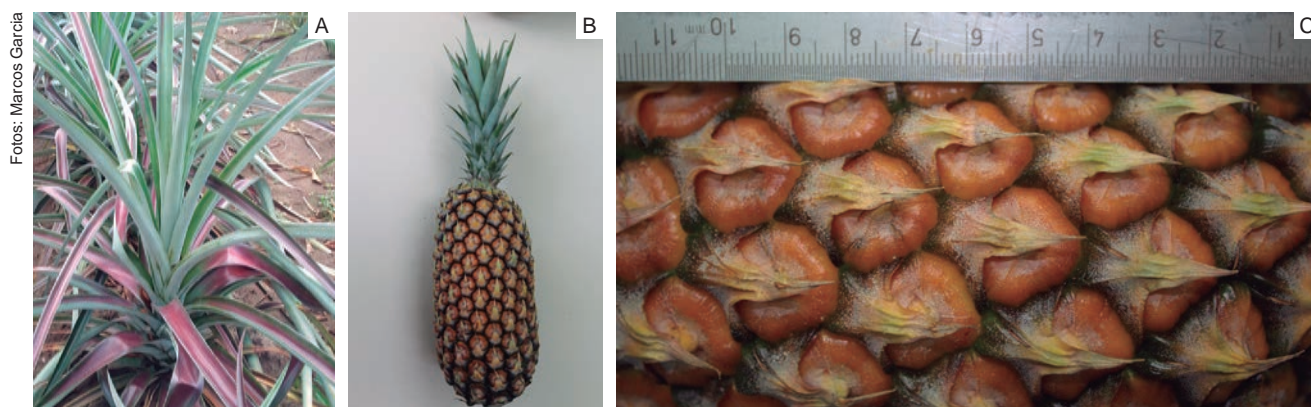


Figura 4.3. Características da variedade São Gabriel: aspecto da planta (A); fruto maduro (B); coloração da casca e aspecto dos frutinhos (C).



Figura 4.4. Características da variedade Jucá: aspecto da planta (A); fruto maduro (B); coloração da casca e aspecto dos frutinhos (C).

Referências

BRASIL. Ministério da Agricultura, Pecuária e Abastecimento. Ato nº 6, de 22 de junho de 2018. Instruções para execução dos ensaios de distinguibilidade, homogeneidade e estabilidade de cultivares de abacaxizeiro (*Ananas comosus* var. *comosus*). **Diário Oficial da República Federativa do Brasil**: seção 1, p. 4-6, 2018.

CABRAL, J. R. S.; FERREIRA, F. R.; MATOS, A. P. de. Caracterização e avaliação de germoplasma de abacaxi. **Revista Brasileira de Fruticultura**, v. 21, n.3, p. 247-251, 1999.

GARCIA, M. V. B.; HARADA, P. K.; GARCIA, T. B.; LOPES, R. **Características morfológicas e agrônomicas de duas variedades tradicionais**

locais de abacaxizeiro cultivadas no Amazonas.

Manaus: Embrapa Amazônia Ocidental, 2024. 10 p. (Embrapa Amazônia Ocidental. Boletim de pesquisa e desenvolvimento, 56).

GARCIA, M. V. B.; LOPES, R.; GARCIA, T. B.; CABRAL, J. R. S.; MATOS, A. P. de; RODRIGUES, M. R. L.; MARTINS, G. C. **Cultivar de abacaxi Turiaçu Amazonas**: características morfológicas e agrônomicas. Manaus: Embrapa Amazônia Ocidental, 2025. 11 p. (Embrapa Amazônia Ocidental. Boletim de pesquisa e desenvolvimento, 60).

REINHARDT, D. H.; CABRAL, J. R. S.; SOUZA, L. F. S.; SANCHES, N. F.; MATOS, A. P. Pérola and Smooth cayenne pineapple cultivars in the state of Bahia, Brazil: growth, flowering, pests and diseases, yield and fruit quality aspects. **Fruits**, v. 57, p. 43-53, 2002.