

BANCO ATIVO DE GERMOPLASMA DE PEREIRA (*Pyrus spp.*) : EPAGRI E EMBRAPA UVA E VINHO

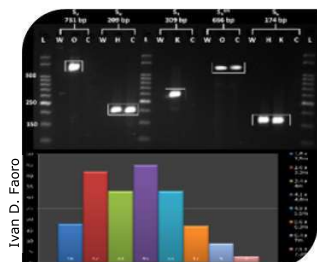
Ivan Dagoberto Faoro; Paulo Ricardo Dias de Oliveira

O gênero *Pyrus* inclui 22 espécies, além de seis híbridos interespecíficos naturais. Dentre essas, *P. communis*, *P. pyrifolia* e *P. bretschneideri* são as mais cultivadas para a produção de peras para o consumo *in natura* ou envasadas. No Brasil, a pera é um item importante da pauta de importações, representando cerca de 50% da quantidade e valor sobre todas as frutas *in natura* importadas. Para o sucesso no desenvolvimento de novos cultivares, é fundamental o apoio de um banco de germoplasma amplo e organizado, cuja diversidade genética seja conhecida e que apresente variabilidade para as características de interesse de programas de melhoramento genético.



Ivan D. Faoro

O BAG-Pereira é formado por uma coleção principal, mantida a campo na EPAGRI-Estação Experimental de Caçador (EECD), com cerca de 150 acessos. Outras duas coleções menores são conservadas na Embrapa Uva e Vinho; uma com 27 entradas, mantida a campo; e outra, com cerca de 40 acessos introduzidos da coleção americana, que estão sendo micropropagados para enxertia a campo.



Ivan D. Faoro

Os genótipos são avaliados morfológicamente, com base nos descritores citados no ensaio de distinguibilidade, homogeneidade e estabilidade para cultivares copa de pereira, do Serviço Nacional de Proteção de Cultivares-SNPC/MAPA. São avaliadas outras características de interesse agrônomo, como vigor das plantas e número de grãos de pólen das flores. Com o uso de marcadores moleculares, vêm sendo caracterizados alguns acessos. Por exemplo, recentemente foram identificados genes de incompatibilidade gametofítica do novo acesso 'SCS421 Carolina'.



Ivan D. Faoro

O BAG-Pereira oferece suporte ao Programa Brasileiro de Melhoramento Genético da Pereira. Seus acessos são utilizados na realização de hibridações com o objetivo de gerar populações segregantes visando a seleção de novos materiais adaptados às condições brasileiras. Dele, também foram extraídos materiais para avaliações e uso em dissertações de mestrado (UDESC-SC) e para uso em experimentos desenvolvidos na EECD. Em 2017, foi lançado o primeiro cultivar de pereira do tipo japonesa gerado no Brasil – 'SCS421 Carolina' (foto) – cujos genitores ('Housui' x 'Osa Nijisseiki') vieram do BAG-Pereira.



Dados de passaporte do BAG-Pereira vêm sendo recuperados na EPAGRI-EECD e Embrapa Uva e Vinho e estão sendo enviados para serem disponibilizados na internet mediante o Sistema Alelo. Diversos trabalhos foram publicados nos últimos sete anos e uma publicação contendo diversas informações sobre o germoplasma está sendo desenvolvida. Desde 2009 as ações desenvolvidas pelo BAG-Pereira da Epagri tem tido apoio da Embrapa Uva e Vinho, na forma de uma parceria, com benefícios mútuos e que viabilizou sua inclusão no Portfólio REGEN.