

Carta de Serviços da Embrapa Gado de Corte – 2018



**Empresa Brasileira de Pesquisa Agropecuária
Embrapa Gado de Corte
Ministério da Agricultura, Pecuária e Abastecimento**

DOCUMENTOS 255

Carta de Serviços da Embrapa Gado de Corte – 2018

*Paulo Henrique Nogueira Biscola
Rodrigo Carvalho Alva*

Embrapa
Brasília, DF
2018

Exemplares desta publicação podem ser adquiridos na:

Embrapa Gado de Corte

Av. Rádio Maia, 830, Zona Rural, Campo Grande, MS,
79106-550, Campo Grande, MS
Fone: (67) 3368 2000
Fax: (67) 3368 2150
www.embrapa.br
www.embrapa.br/fale-conosco/sac

Comitê Local de Publicações
da Embrapa Gado de Cortel

Presidente
Thais Basso Amaral

Secretário-Executivo
Rodrigo Carvalho Alva

Membros
*Alexandre Romeiro de Araújo, André
Dominghetti Ferreira, Andréa Alves do Egito,
Kadjiah Suleiman Jaghub, Liana Jank, Lucimara
Chiari, Marcelo Castro Pereira, Mariane de
Mendonça Vilela, Rodiney de Arruda Mauro,
Wilson Werner Koller*

Supervisão editorial
Rodrigo Carvalho Alva

Revisão de texto
Rodrigo Carvalho Alva

Normalização bibliográfica
Autor

Tratamento das ilustrações
Rodrigo Carvalho Alva

Projeto gráfico da coleção
Carlos Eduardo Felice Barbeiro

Editoração eletrônica
Rodrigo Carvalho Alva

Foto da capa
Freepik

1ª edição
1ª impressão (2018): eletrônico

Todos os direitos reservados.

A reprodução não autorizada desta publicação, no todo ou em parte,
constitui violação dos direitos autorais (Lei nº 9.610).

Dados Internacionais de Catalogação na Publicação (CIP)

Embrapa Gado de Corte

Biscola, Paulo Henrique Nogueira.

Carta de serviços da Embrapa Gado de Corte – 2018 / Paulo Henrique Nogueira Biscola, Rodrigo Carvalho Alva. – Campo Grande, MS : Embrapa Gado de Corte, 2018.

PDF (64 p.) : il. color. – (Documentos / Embrapa Gado de Corte, ISSN 1983-974X ; 255).

1. Educação á distância. 2. Software. 3. Transferência de tecnologia. I. Alva, Rodrigo Carvalho. II. Título. III. Série.

CDD 371.3

Maria de Fátima da Cunha (CRB 1/2616)

© Embrapa, 2018

Autores

Paulo Henrique Nogueira Biscola

Mestre em Administração de Empresas pela Fundação Getúlio Vargas (FGV-EAESP), Pesquisador da Embrapa Gado de Corte, Campo Grande, MS

Rodrigo Carvalho Alva

Mestre em Literaturas de Língua Inglesa pela Universidade do Estado do Rio de Janeiro (UERJ), Analista da Embrapa Gado de Corte, Campo Grande, MS

Colaboração

Chefia Geral Interina da Embrapa Gado de Corte

Ronney Robson Mamede

Chefia Adjunta de Administração

Janaína paula Marques Tanure

Chefia Adjunta de Pesquisa e Desenvolvimento

Lucimara Chiari

Chefia Adjunta de Transferência de Tecnologia

Thaís Basso Amaral

Editorial

Núcleo de Comunicação Organizacional

Dalízia Montenário de Aguiar

Eliana César Silveira

Luiz Antônio Dias Leal

Paulo Roberto Duarte Paes

Rodrigo Carvalho Alva

Colaboração

Núcleo de Desenvolvimento Institucional

Paulo Henrique Nogueira Biscola

José Roberto de Souza Freire

Níbia Queiroz de Paula

Setor de Implementação da Programação de Transferência de Tecnologia

Rafael Lobo Saber Guimarães

Alexandra Rocha de Oliveira

Haroldo Pires Queiróz

Marilene Veiga

Revisão e diagramação

Rodrigo Carvalho Alva

Apresentação

Há 41 anos a Embrapa Gado de Corte, por meio de seus empregados, colaboradores e parceiros, tem se empenhado incansavelmente na busca de soluções tecnológicas mais produtivas e sustentáveis para a cadeia produtiva da pecuária de corte. Como resultado desse esforço, assim como do trabalho de outras instituições públicas e privadas que participam desse processo, o Brasil expandiu seu rebanho bovino para cerca de 220 milhões de animais (2017), tornando-se o segundo maior produtor e o maior exportador de carne bovina do mundo. Em grande medida esses resultados são fruto da dedicação e do comprometimento de pessoas que acreditam ser possível fazer mais e melhor.

A presente Carta de Serviços, em sua terceira edição, evidencia o compromisso da instituição com o aprimoramento contínuo de seus serviços e com a busca da excelência em seus processos de gestão. Aqui são apresentadas informações específicas para os diferentes serviços ofertados: cursos, visitas, feiras, softwares e aplicativos móveis, oportunidades de estágio, dentre outros, sendo para cada um deles apresentada uma breve descrição, informações de contato, como acessá-los e os prazos para atendimento.

Convido você a conhecer e utilizar esses serviços, bem como a nos auxiliar no processo de aprimoramento dos mesmos, enviando-nos suas sugestões por meio de nossos Canais de Atendimento: <https://www.embrapa.br/fale-conosco>.

Boa leitura!

Ronney Robson Mamede

Chefe-Geral Interino da Embrapa Gado de Corte

Sumário

Autores	3
Colaboração	5
Apresentação	7
Conheça a Embrapa Gado de Corte	13
Organograma da Unidade	14
O que é a Carta de Serviços?	14
Serviços.....	15
Nosso Portal.....	15
Atendimento à imprensa	16
Visitas técnicas.....	17
Serviço de Perguntas Frequentes - FAQ	18
Serviço de Atendimento ao Cidadão - SAC	19
Serviço de Atendimento ao Cidadão – Presencial (SAC Presencial).....	19
Articulação Internacional	20
Aliança STAR-IDAZ e Diagnóstico das principais demandas em pesquisa para saúde animal e zoonoses no mundo	21
Teste para Recomendação de Controle do Carrapato-do-boi.....	23
Avaliação de Touros Jovens da Raça Nelore (ATJPLUS - Nelore)	24
Avaliação de Touros Jovens da Raça Senepol (ATJPLUS - Senepol)....	25
Sumário de Touros Hereford & Braford do Programa Geneplus.....	26
Sumário de Touros da Raça Nelore do Programa Geneplus	27

Sumário de Touro da Raça Senepol do Programa Geneplus	28
Sumário de Touros da Raça Caracu do Programa Geneplus	29
Sumário de Touros da Raça Canchim do Programa Geneplus	30
Programas de televisão.....	31
Eventos	33
Cursos	34
Curso de Inseminação Artificial	34
Curso de Melhoramento de Gado de Corte Geneplus.....	35
Núcleo de Capacitação e Transferência de Tecnologia (Agroescola) - Curso de Especialização em Pecuária de Corte.....	36
Curso a distância em Melhoramento Genético Animal voltado à Bovinocultura de Corte.....	38
Curso a distância em Nutrição Animal voltada à Bovinocultura de Corte	39
Curso a distância em Pastagens voltadas à Bovinocultura de Corte.....	40
Curso a distância em Reprodução Animal voltado à Bovinocultura de Corte.....	41
Curso a distância em Sanidade Animal e Tecnologias Gerenciais voltadas à Bovinocultura de Corte.....	42
Curso a distância sobre Componente Animal nos Sistemas de ILPF	43
Curso a distância sobre Componente Socioeconômico e Ambiental em Sistemas de ILPF	44
Curso a distância sobre Componente Solo nos Sistemas de ILPF.....	45
Curso a distância sobre Componente Vegetal nos Sistemas de ILPF....	46
Curso a distância sobre Introdução aos Sistemas de ILPF	47

Curso a distância sobre Particularidades dos Sistemas ILPF nos Biomas Brasileiros.....	48
Curso +Precoce.....	49
Softwares e aplicativos.....	50
Suplementa Certo – BCSS.....	50
Aplicativo Móvel do Sumário de Touros Nelore do Programa Geneplus	51
Aplicativo Móvel do Sumário de Touros Senepol do Programa Geneplus..	53
CustoBov - Planilha de Controle de Custos e Margens da Bovinocultura de Corte.....	54
PastoCerto - Aplicativo com o catálogo das cultivares de forrageiras tropicais da Embrapa e de domínio público	56
Controlpec	57
Gerenpec.....	58
Embrapec	59
Parcerias	60
Parcerias técnicas e/ou comerciais.....	60
Programa Geneplus	61
Boas Práticas Agropecuárias (BPA) – Bovinos de Corte	62
SGP-CNA - Plataforma de Qualidade de Carne Bonificada.....	63
Estágio.....	64
Estágios e bolsas	64

Conheça a Embrapa Gado de Corte

A Embrapa Gado de Corte foi criada em 1974 e é uma das 46 unidades descentralizadas da Empresa Brasileira de Pesquisa Agropecuária (Embrapa).

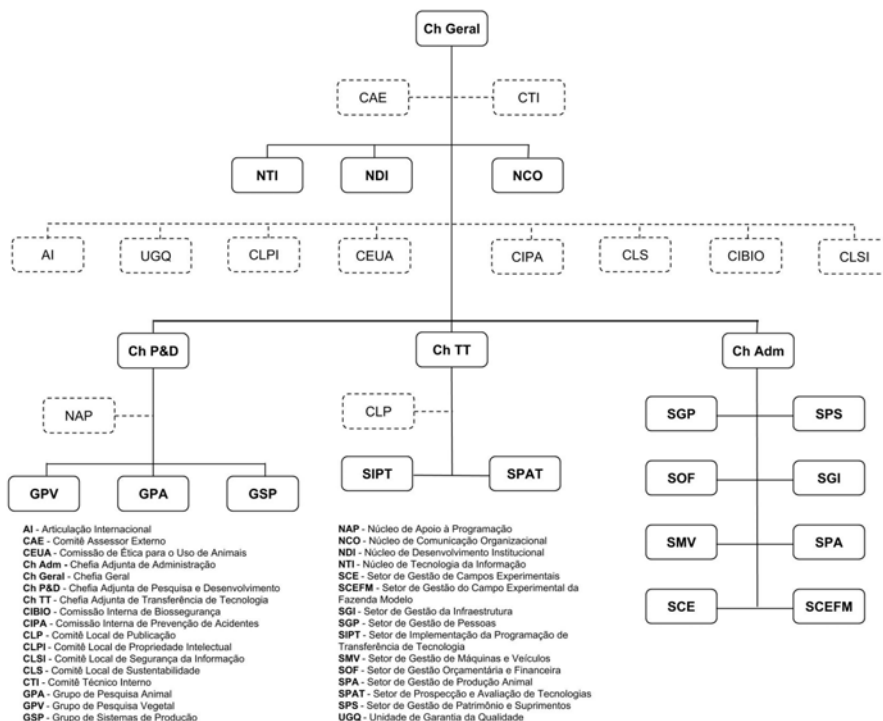
Também denominada Centro Nacional de Pesquisa de Gado de Corte, a unidade mantém cooperação técnica e científica com o Sistema Nacional de Pesquisa Agropecuária – SNPA e com instituições da Europa, América do Norte, Ásia, África, Austrália e América do Sul. O Centro mantém integração, na área de ensino, com instituições de formação superior e escolas agrotécnicas, bem como com entidades diretamente ligadas ao setor agropecuário.

Localizada em Campo Grande, Mato Grosso do Sul, a Embrapa Gado de Corte tem sua sede em uma área de 3.081 hectares, há 15 km do centro da cidade. Uma segunda área há 40 km de Campo grande, com 1.612 hectares, também é usada para pesquisas. Da área total, 37% está registrada como área preservada de acordo com as normas ambientais brasileiras. Campos experimentais, rebanhos puros, bancos de germoplasmas, coleções biológicas, laboratórios, casas de vegetação, câmaras climáticas, biblioteca, centro de informática e outras benfeitorias de apoio constituem um complexo onde atua uma equipe transdisciplinar de 230 empregados, 56 dos quais são pesquisadores, e destes 95% são Doutores.

As principais áreas de atuação da unidade são: Pastagens, Nutrição Animal, Melhoramento Animal, Meio Ambiente, Sanidade Animal, Pecuária de Precisão, Análise de Risco, Gestão da Cadeia Produtiva e de Propriedades, Socioeconomia, Sistemas de Produção Integrados, Produção de Ovinos e Tecnologias para Couros e Peles.

As tecnologias, produtos, processos, serviços e inovações desenvolvidas e as atuações em transferência de tecnologia também merecem destaque.

Organograma da Unidade



O que é a Carta de Serviços?

A Carta de Serviços da Embrapa Gado de Corte é um documento elaborado pela Unidade que tem por objetivo informar aos cidadãos quais os serviços prestados por nós à sociedade, como ter acesso a esses serviços e quais os compromissos que temos com os mais elevados padrões de atendimento.

Buscamos, também, por meio dela, fortalecer a confiança na administração pública e a nossa credibilidade perante a sociedade.

O procedimento usado neste estudo foi norteado pela necessidade de escolher indicadores adequados às necessidades da Plataforma +Precoce, razão pela qual o primeiro ponto abordado nesta seção trata do significado de tal adequação. Em continuação, são descritos os processos usados para selecionar os indicadores de desempenho econômico, produtivo e ambiental.

Serviços

Os serviços apresentados a seguir são prestados pela Embrapa Gado de Corte.

Nosso Portal

Com o propósito de facilitar a comunicação com seu público e o acesso às informações da Unidade, o Portal da Embrapa Gado de Corte reúne todas as informações sobre as tecnologias, produtos e serviços oferecidos por esta Unidade da Embrapa. Nele você poderá encontrar desde informações atualizadas, por meio de notícias e artigos, até cursos, projetos, parcerias, publicações disponíveis para download, além de orientações para entrar em contato conosco.

Canais disponíveis para solicitação, esclarecimentos ou acompanhamento do serviço:

Os interessados poderão acessar, por meio de Tempo médio para resposta:

Os interessados poderão fazer contato com a área de Articulação Internacional.

Contato: Área de Articulação Internacional

E-mail: cnpgc.ai@embrapa.br

Telefone: (67) 3368-2000

Endereço: Av. Rádio Maia, 830 - Zona Rural

79106-550 Campo Grande, MS

Horário de Atendimento: 7h30 às 11h30 - 12h30 às 16h30

Tempo médio para resposta: 2 dias.

Atendimento à imprensa

Atender presencialmente, por telefone ou e-mail demandas de atores e veículos de comunicação nacionais e internacionais para orientações, informações e esclarecimentos sobre a cadeia produtiva da pecuária de corte.

Canais disponíveis para solicitação esclarecimentos ou acompanhamento do serviço:

O Núcleo de Comunicação Organizacional, por meio de suas jornalistas, está à disposição para esclarecimentos referentes a assuntos relacionados à Empresa, à Unidade e às pesquisas aqui desenvolvidas.

E-mail: gado-de-corte.imprensa@embrapa.br

Telefones: (67) 3368-2144/ 3368-2142/ 3368-2203

Endereço: Av. Rádio Maia, 830 - Zona Rural

79106-550 Campo Grande, MS

Horário de Atendimento: 7h30 às 11h30 – 12h30 às 16h30

Site: www.embrapa.br/fale-conosco/sac

Tempo médio para resposta: 1 dia.



Foto: Kadajah Suleiman

Visitas técnicas

Visitas com objetivo de avaliar e discutir resultados, informar avanços técnico-científicos, planejar ações de pesquisa, transferência de tecnologias, integração das diferentes instituições para dar suporte à cadeia produtiva da pecuária de corte, entre outras ações. As visitas são destinadas a produtores, pesquisadores, técnicos da extensão rural, profissionais do agronegócio, professores e acadêmicos.

Canais disponíveis para solicitação, esclarecimentos ou acompanhamento do serviço:

O requerente poderá agendar sua visita pelo site. A partir do agendamento, compatibilizamos a data com a disponibilidade do técnico e organiza-se a programação.

Contato: Setor de Implementação e Programação da Transferência de Tecnologia - SIPT

Telefone: (67) 3368-2141

Site: <http://www.cnpqc.embrapa.br/unidade/visitas/inscricao.php>

Endereço: Av. Rádio Maia, 830 - Zona Rural

79106-550 Campo Grande, MS

Horário de Atendimento: 7h30 às 11h30 – 12h30 às 16h30

Tempo médio para resposta: 2 dias.



Foto: Eliana Cezar

Serviço de Perguntas Frequentes - FAQ

Visando facilitar a comunicação com seu público, o acesso e organização destas informações, foi desenvolvido o Perguntas Frequentes (FAQ) em diversas Unidades Descentralizadas da Embrapa. Na Embrapa Gado de Corte o FAQ é uma aplicação Web que conta com um banco de dados com 600 perguntas e respostas.

Objetivando a alta disponibilidade de informações e conhecimento aos produtores, foi idealizado, especificado e implementado o S.A.C. Mobile Gado de Corte, um aplicativo para dispositivos móveis que permite a consulta à base do FAQ por meio de smartphones e tablets.

O software foi desenvolvido dentro do paradigma da computação ubíqua aplicada à agropecuária e está adaptado à realidade rural brasileira, oferecendo uma interface de alta usabilidade e o acesso aos dados sem necessidade de conexão com a Internet. Inicialmente o aplicativo faz a sincronização com o banco de dados do portal Web do FAQ na Embrapa Gado de Corte, salvando os dados no dispositivo móvel. Após a sincronização é apresentada uma tela com as perguntas organizadas por categorias. A qualquer momento o usuário pode efetuar uma busca em toda a base local. O SAC Mobile é um software livre disponibilizado gratuitamente por meio do Google Play e acessível para qualquer pessoa que possua um celular ou tablet com sistema operacional Android.

Canais disponíveis para solicitação esclarecimentos ou acompanhamento do serviço:

Os interessados poderão baixar o aplicativo gratuitamente via Play Store para o celular. O mesmo pode ser usado remotamente. Faça uma busca por S.A.C. Gado de Corte e baixe o aplicativo.

Site: <http://cloud.cnpqg.embrapa.br/sac/>

Contato: Núcleo de Comunicação Organizacional

Telefone: (67) 3368-2000

Endereço: Av. Rádio Maia, 830 - Zona Rural, 79106-550 Campo Grande, MS

Horário de Atendimento: 7h30 às 11h30 – 12h30 às 16h30

Tempo médio para resposta: Imediato.

Serviço de Atendimento ao Cidadão - SAC

O objetivo é repassar, por meio eletrônico, informações sobre as soluções tecnológicas relacionadas à cadeia produtiva da pecuária de corte.

Canais disponíveis para solicitação esclarecimentos ou acompanhamento do serviço:

O cidadão poderá acessar o portal www.embrapa.br/fale-conosco/sac e fazer uma pergunta técnica, pedir informações sobre as soluções tecnológicas da Embrapa ou entrar em contato com nossos centros de pesquisa.

Site: www.embrapa.br/fale-conosco/sac

Tempo médio para resposta: Até 8 dias corridos.

Serviço de Atendimento ao Cidadão – Presencial (SAC Presencial)

O objetivo é repassar, por meio do contato direto com o cidadão, informações sobre as soluções tecnológicas relacionadas à cadeia produtiva da pecuária de corte.

Canais disponíveis para solicitação esclarecimentos ou acompanhamento do serviço:

O cidadão poderá agendar sua visita por telefone. A partir do agendamento, será compatibilizada a data com a disponibilidade do técnico para o atendimento.

Contato: Setor de Implementação e Programação da Transferência de Tecnologia - SIPT

Telefone: (67) 3368-2081 / 3368-2141

Site: www.embrapa.br/gado-de-corte

Endereço: Av. Rádio Maia, 830 - Zona Rural, 79106-550 Campo Grande, MS

Horário de Atendimento: 7h30 às 11h30 – 12h30 às 16h30

Tempo médio para resposta: 2 dias.

Articulação Internacional

Estamos preparados para receber visitantes estrangeiros e atendê-los da melhor maneira. Com o propósito de facilitar o agendamento de visitas internacionais, o solicitante pode acessar o Portal da Embrapa Gado de Corte e preencher dois formulários que serão posteriormente enviados para a confirmação da visita e elaboração de programa técnico que atenda à demanda do solicitante.

Canais disponíveis para solicitação de esclarecimentos ou acompanhamento do serviço:

Os interessados poderão fazer contato com a área de Articulação internacional.

Contato: Área de Articulação Internacional

E-mail: cnpgc.ci@embrapa.br

Telefone: (67) 3368-2234

Endereço: Av. Rádio Maia, 830 - Zona Rural

79106-550 Campo Grande, MS

Horário de Atendimento: 7h30 às 11h30 – 12h30 às 16h30

Tempo médio para resposta: 2 dias.



Aliança STAR-IDAZ e Diagnóstico das principais demandas em pesquisa para saúde animal e zoonoses no mundo

Em janeiro de 2015, a STAR-IDAZ encerrou seu primeiro ciclo com quatro sub-redes estruturadas (Américas, União Europeia, Ásia e África).

Em 2015 foram identificadas as dez principais doenças globais e as dez principais para cada uma das sub-redes, bem como as principais demandas em P&D e TT para cada uma delas. A STAR-IDAZ traçou uma linha do tempo com as principais ações que devem ser desenvolvidas no curto, médio e longo prazos.

Os resultados entregues pela rede vêm sendo utilizados para embasar o financiamento de projetos em âmbito nacional e internacional. Neste contexto, destacam-se, a Rede Internacional de Diagnóstico em Tuberculose liderada pela Embrapa e também o apoio ao Portfólio de Sanidade Animal da Embrapa.

Os bancos de dados da Star-Idaz apresentam um levantamento das atividades de pesquisa e demandas em saúde animal e zoonoses no mundo. Por meio do site da Star-Idaz (<http://www.star-idaz.net/>) é possível realizar consultas nos seguintes bancos de dados:

- Publicações de pesquisa: busca identificar as principais publicações das instituições de pesquisa sobre um tema específico entre e dentro dos países, além de visualizar e analisar colaborações entre instituições de pesquisas baseadas em suas copublicações.
- Organizações de pesquisa: detalha os principais institutos de pesquisa, organizações de financiamento, programas de pesquisa e infraestruturas experimentais nos países parceiros do STAR-IDAZ.
- Projetos de pesquisa europeia: os projetos podem ser buscados de acordo com a área de pesquisa, doença, patógeno, espécies animais, país, data final e por texto completo.
- Principais doenças de Animais e Zoonoses: perfis de doenças de animais e informação, incluindo análise de doenças, análise de produto e de intervalo de doença, novos desenvolvimentos de produtos, uma folha de

pontuação e um modelo de priorização para uma determinada doença ou doenças múltiplas para comparação.

Canais disponíveis para solicitação de esclarecimentos ou acompanhamento do serviço:

Os interessados devem acessar o site.

Site: http://www.star-idaz.net/?page_id=22

Tempo médio para resposta: 3 dias.

Foto: Dalízia Aguiar



Teste para Recomendação de Controle do Carrapato-do-boi

O carrapato-do-boi é um ectoparasita que determina graves prejuízos a pecuária bovina especialmente pelo fato deste se alimentar de sangue e transmitir agentes de doenças aos bovinos.

A escolha correta de um carrapaticida que controle o carrapato-dobovinos é uma das principais preocupações dos produtores rurais. Esta escolha deve ser feita por meio de testes específicos, uma vez que, embora os carrapatos sejam da mesma espécie, cada propriedade possui uma população diferente de carrapatos, selecionada de acordo com os produtos químicos com os quais teve contato.

No entanto, a determinação do carrapaticida mais adequado para uma propriedade deve ser acompanhada de informações sobre a melhor época para se controlar o carrapato, como preparar e aplicar o carrapaticida de forma adequada. Com estes três procedimentos: determinação do produto apropriado, aplicação no momento certo e de forma correta é possível manter os carrapatos sob controle, reduzindo os prejuízos causados por estes parasitas.

Canais disponíveis para solicitação esclarecimentos ou acompanhamento do serviço:

Os interessados devem entrar em contato com o laboratório através do site, preencher a ficha e encaminhá-la juntamente com o material biológico.

Site: <http://carrapatos.cnpgc.embrapa.br/coleita.html>

Endereço: Av. Rádio Maia, 830 - Zona Rural

79106-550 Campo Grande, MS

Horário de Atendimento: 7h30 às 11h30 – 12h30 às 16h30

Tempo médio para resposta: 10 dias.

Avaliação de Touros Jovens da Raça Nelore (ATJPLUS - Nelore)

A lista de touros selecionados da raça Nelore é resultado do Programa de Avaliação de Touros Jovens do Programa Geneplus-Embrapa (ATJPLUS) e fica disponível no site do Programa Geneplus-Embrapa.

Para ingressar no ATJPLUS, o touro candidato, produto de inseminação artificial ou monta natural, deve atender aos seguintes requisitos: apresentar, na população dos animais ativos, Índice de Qualificação Genética (IQG) classificado na categoria Elite (até 16% de percentil); ter sido classificado com notas cinco ou seis para conformação frigorífica à desmama e com nota seis ao sobreano; possuir RGD definitivo emitido pela Associação Brasileira dos Criadores de Zebu (ABCZ) e idade inferior a três anos.

Canais disponíveis para solicitação esclarecimentos ou acompanhamento do serviço:

Os interessados poderão acessar o site ou entrar em contato por e-mail ou telefone.

Contato: Programa Geneplus-Embrapa

Telefone: (67) 3368-2065

Site: <http://geneplus.cnpgc.embrapa.br/atjplus/nelore>

E-mail: geneplus@geneplus.com.br

Endereço: Av. Rádio Maia, 830 – Zona Rural 79106-550 Campo Grande, MS

Horário de atendimento: 7h30 às 11h30 – 12h30 às 16h30

Tempo médio para resposta: 3 dias.

Avaliação de Touros Jovens da Raça Senepol (ATJPLUS - Senepol)

A lista de touros selecionados da raça Senepol é resultado do Programa de Avaliação de Touros Jovens da Raça Senepol do Programa Geneplus-Embrapa (ATJPLUS – SENEPOL) e fica disponível no site do Programa Geneplus-Embrapa.

Para participação no ATJPLUS-SENEPOL, através do PADS, além de ser classificado como Elite pela avaliação do PADS e ter aprovação da equipe técnica responsável pela prova, os animais devem ser classificados com nota 5 ou 6 para conformação frigorífica. Enquanto que os animais que se destacam nas fazendas parceiras do Programa Geneplus - Embrapa, devem ter conformação frigorífica 5 ou 6 à desmama e ao sobreano; terem classificação Elite, na avaliação genética, para as características de Peso à Desmama, Peso ao Sobreano e Perímetro Escrotal ao Sobreano; e terem aprovação de dois técnicos, sendo um do Programa Geneplus - Embrapa e outro da Associação Brasileira dos Criadores de Bovinos da Raça Senepol (ABCB Senepol).

Todos os animais eleitos devem ter nota máxima para a avaliação de aprumos; possuir RGD definitivo emitido pela ABCB Senepol; apresentar exame andrológico positivo e idade inferior a dois anos. Os proprietários dos touros ficam responsáveis por garantir a utilização de pelo menos 100 doses.

Canais disponíveis para solicitação esclarecimentos ou acompanhamento do serviço:

Os interessados poderão acessar o site ou entrar em contato por e-mail ou telefone.

Contato: Programa Geneplus-Embrapa

Telefone: (67) 3368-2065

Site: <http://geneplus.cnpqc.embrapa.br/atjplus/senepol>

E-mail: geneplus@geneplus.com.br

Endereço: Av. Rádio Maia, 830 – Zona Rural 79106-550 Campo Grande, MS

Horário de atendimento: 7h30 às 11h30 – 12h30 às 16h30

Tempo médio para resposta: 3 dias.

Sumário de Touros Hereford & Braford do Programa Geneplus

Este documento que apresenta os resultados da avaliação dos animais participantes do Programa de Avaliação Genética das Raças Hereford e Braford - PampaPlus, é fruto da parceria entre a Associação Brasileira de Hereford e Braford (ABHB) e a Embrapa, via seu programa Geneplus (Programa Embrapa de Melhoramento de Gado de Corte) por intermédio da Fundação de Apoio à Pesquisa Agropecuária e Ambiental (FUNDAPAM).

Esta avaliação foi conduzida utilizando-se dados relacionados a pesos (ao nascer, a desmama e ao sobreano), ganho de peso pós-desmama, perímetro escrotal ao sobreano, escores de musculatura, estatura, estrutura corporal, umbigo e de pigmentação e proteção ocular das progênes, e o peso da vaca e a sua condição corporal a desmama, obtidos a partir do arquivo zootécnico da ABHB. Com base nestes dados, foram calculados os pesos à desmama (205 dias) e ao sobreano (550 dias), o ganho de peso pós-desmama, o peso da mãe e a sua condição corporal à desmama de sua cria e o perímetro escrotal ao sobreano, além de considerar ainda o peso ao nascer, os escores de musculatura, estatura, estrutura corporal, umbigo e de pigmentação e proteção ocular ao sobreano. Foram preditas as diferenças esperadas na progênie (DEPs), tanto para o efeito direto quanto para o efeito materno, quando pertinentes. Nesta oportunidade participaram da avaliação 1.244 reprodutores das raças Hereford e Braford.

Canais disponíveis para solicitação de esclarecimentos ou acompanhamento do serviço:

Os interessados poderão acessar o site ou entrar em contato por e-mail ou telefone.

Contato: Programa Geneplus-Embrapa

Telefone: (67) 3368-2065

Site: <http://geneplus.cnpgc.embrapa.br/sumarios/abhb2016/index.php>

E-mail: geneplus@geneplus.com.br

Endereço: Av. Rádio Maia, 830 – Zona Rural 79106-550 Campo Grande, MS

Horário de atendimento: 7h30 às 11h30 – 12h30 às 16h30

Tempo médio para resposta: 3 dias.

Sumário de Touros da Raça Nelore do Programa Geneplus

A Embrapa Gado de Corte disponibiliza para a cadeia produtiva da carne, em geral, e, em especial aos criadores e selecionadores da raça Nelore, a quinta edição do Sumário de Touros da Raça Nelore do Programa Embrapa de Melhoramento de Gado de Corte - Geneplus. Este sumário é fruto de trabalho que vem sendo desenvolvido desde 1996.

A base de dados que suporta esta tecnologia inclui os dados de progênes nascidas no período de 1996 a 2016 que, depois de submetidos às devidas análises de consistência, totalizaram 1.900.937 com registros válidos, relacionados às diversas características. Estamos falando de uma população de 2.363.383 bovinos da raça Nelore.

Este estratégico ferramental oferta dados e informações cruciais para o produtor rural. Para um grande número de características foram estimadas as Diferenças Esperadas na Progênie (DEPs) diretas e maternas. Ademias, o Índice de Qualificação Genética (IQG) é apresentado na tabela classificatória de touros, dentre outros importantes resultados.

Canais disponíveis para solicitação de esclarecimentos ou acompanhamento do serviço:

Os interessados poderão acessar o site ou entrar em contato por e-mail ou telefone.

Contato: Programa Geneplus-Embrapa

Telefone: (67) 3368-2065

Site: <http://geneplus.cnpqc.embrapa.br/sumarios/nel/index.php>

E-mail: geneplus@geneplus.com.br

Endereço: Av. Rádio Maia, 830 – Zona Rural 79106-550 Campo Grande, MS

Horário de atendimento: 7h30 às 11h30 – 12h30 às 16h30

Tempo médio para resposta: 3 dias.

Sumário de Touro da Raça Senepol do Programa Geneplus

A raça Senepol foi desenvolvida visando viabilizar a produção de gado de corte para as condições tropicais. Buscou-se e conseguiu-se incorporar excelentes características zootécnicas e produtivas, especialmente àquelas associadas à conformação frigorífica, precocidade sexual, docilidade, tolerância ao calor, boa habilidade materna, precocidade sexual aliada à alta libido, longevidade, carne macia, boa resistência a parasitas, e ao excelente desempenho a pasto. A Senepol tem sido acompanhada, avaliada e aprimorada por meio da parceria do Programa Embrapa de Melhoramento de Gado de Corte - Geneplus e a Associação Brasileira dos Criadores de Bovinos Senepol.

Este sumário contém os dados e resultados detalhados das avaliações genéticas da raça Senepol com os principais índices de avaliações. É suportado ainda por artigos técnicos que abordam desde a descrição da base de dados e metodologias usadas na elaboração do Sumário; o uso do cruzamento em gado de corte, com o olhar para o processo de seleção; a importância da diversidade genética e como gerenciar a endogamia em bovinos de corte; os aspectos positivos e negativos associados à musculatura dupla em bovinos; até o entendimento da eficiência alimentar e sua avaliação por criatórios e programas de seleção. Em 2016, uma novidade são os resultados de DEPs para duas novas características ligadas à carcaça: área de olho de lombo (AOL) e espessura de gordura subcutânea (EGS).

Canais disponíveis para solicitação de esclarecimentos ou acompanhamento do serviço:

Os interessados poderão acessar o site ou entrar em contato por e-mail ou telefone.

Contato: Programa Geneplus-Embrapa

Telefone: (67) 3368-2065

Site: <http://geneplus.cnpqc.embrapa.br/sumarios/senepol2016/index.php>

E-mail: geneplus@geneplus.com.br

Endereço: Av. Rádio Maia, 830 – Zona Rural 79106-550 Campo Grande, MS

Horário de atendimento: 7h30 às 11h30 – 12h30 às 16h30

Tempo médio para resposta: 3 dias.

Sumário de Touros da Raça Caracu do Programa Geneplus

A Embrapa Gado de Corte e o Instituto Agronômico do Paraná (IAPAR), via Geneplus (Programa Embrapa de Melhoramento de Gado de Corte), vêm propor aos criadores desta raça o Sumário de Touros da Raça Caracu.

Esta avaliação foi conduzida utilizando-se dados relacionados a pesos e perímetros escrotais das progênie dos referidos touros, obtidos a partir do arquivo zootécnico da ABCC. Com base nestes dados, foram calculados os pesos à fase materna (120 dias), à desmama (240 dias) e ao sobreano (480 dias), assim como o ganho pós-desmama e o perímetro escrotal ao sobreano. Foram preditas as diferenças esperadas na progênie (DEPs), tanto para o efeito direto quanto para o efeito materno, quando pertinentes. Nesta oportunidade participaram da avaliação 3.136 reprodutores da raça Caracu. Muitos dos touros desta relação poderão não mais estar disponíveis, mesmo assim, foram mantidos todos os animais para a avaliação global. Na versão informatizada (arquivo de instalação), é possibilitado o uso de filtros considerando touros ativos a partir de dado ano, bem como em função das acurácias associadas a cada uma das DEPs apresentadas. Todos os touros avaliados constam da publicação do sumário na versão informatizada. Vale esclarecer que o número de filhos não constituiu razão para exclusão de qualquer touro na análise. O sumário contém informações estratégicas e práticas aplicadas ao produtor e à cadeia produtiva.

Canais disponíveis para solicitação de esclarecimentos ou acompanhamento do serviço:

Os interessados poderão acessar o site ou entrar em contato por e-mail ou telefone.

Contato: Programa Geneplus-Embrapa

Telefone: (67) 3368-2065

Site: <http://geneplus.cnpqc.embrapa.br/sumarios/caracu/index.php>

E-mail: geneplus@geneplus.com.br

Endereço: Av. Rádio Maia, 830 – Zona Rural 79106-550 Campo Grande, MS

Horário de atendimento: 7h30 às 11h30 – 12h30 às 16h30

Tempo médio para resposta: 3 dias.

Sumário de Touros da Raça Canchim do Programa Geneplus

O Sumário é fruto da parceria entre a Associação Brasileira de Criadores de Canchim (ABCCAN) e a Embrapa, via seu programa Geneplus (Programa Embrapa de Melhoramento de Gado de Corte) por intermédio da Fundação de Apoio à Pesquisa Agropecuária e Ambiental (FUNDAPAM). Esta avaliação foi conduzida utilizando-se dados relacionados a pesos, perímetros escrotais, notas de conformação frigorífica, escores de qualidade de pelagem e de umbigo e idades ao parto das progênes dos referidos touros, obtidos a partir do arquivo zootécnico da ABCCAN.

Com base nestes dados, foram calculados os pesos à desmama (210 dias) e ao sobreano (420 dias), os perímetros escrotais à desmama e ao sobreano e o peso da mãe à desmama de sua cria, além de considerar ainda o peso ao nascer, as idades ao primeiro e ao segundo parto, as notas de conformação frigorífica à desmama e ao sobreano, e os escores de qualidade de pelagem e de umbigo à desmama. Foram preditas as diferenças esperadas na progênie (DEPs), tanto para o efeito direto quanto para o efeito materno, quando pertinentes. Nesta oportunidade participaram da avaliação 4.484 reprodutores da raça Canchim, 168 MA, 1.273 da raça Charolesa e 198 touros 5/8Charolês-Zebu.

Canais disponíveis para solicitação de esclarecimentos ou acompanhamento do serviço:

Os interessados poderão acessar o site ou entrar em contato por e-mail ou telefone.

Contato: Programa Geneplus-Embrapa

Telefone: (67) 3368-2065

Site: <http://geneplus.cnpqc.embrapa.br/sumarios/canchim/index.php>

E-mail: geneplus@geneplus.com.br

Endereço: Av. Rádio Maia, 830 – Zona Rural 79106-550 Campo Grande, MS

Horário de atendimento: 7h30 às 11h30 – 12h30 às 16h30

Tempo médio para resposta: 3 dias.

Programas de televisão

A Embrapa Gado de Corte realiza parcerias com canais de televisão que busquem viabilizar programas e quadro em sua programação que visem atualizar a sociedade sobre as tecnologias, produtos, processos e serviços gerados pela Unidade, além de informar sobre temas atuais de interesse do mercado agropecuário.

Momento Embrapa

Parceria desenvolvida entre a Embrapa Gado de Corte e a Agrobrasil TV.

Canais disponíveis para solicitação esclarecimentos ou acompanhamento do serviço:

Os interessados poderão entrar em contato por e-mail ou telefone.

Contato: Agrobrasil TV

Telefone: (67) 3320-6105

E-mail: contato@agromix.tv

Endereço: Rua XV de Novembro, 1197 - Centro, 79002-140 Campo Grande, MS

Horário de Atendimento: 8h às 11h – 13h às 17h

Tempo médio para resposta: 15 dias.

Tecnologia e Produção

Parceria desenvolvida entre a Embrapa Gado de Corte e o Canal do Boi.

Canais disponíveis para solicitação esclarecimentos ou acompanhamento do serviço:

Os interessados poderão entrar em contato por e-mail ou telefone.

Contato: SBA - Sistema Brasileiro do Agronegócio

Telefone: (67) 2107-8700

Site: <http://www.sba1.com/fale-conosco>

Endereço: Rua Santa Catarina, 1265 - Cel. Antonino

79011-260 Campo Grande, MS

Horário de Atendimento: 8h às 11h – 13h às 17h

Tempo médio para resposta: 15 dias.



Foto: Kadajah Suleiman

Eventos

DINAPEC – Dinâmica Agropecuária

A DINAPEC é uma feira tecnológica anual com o objetivo de transferir as principais tecnologias e conhecimento gerados pela Embrapa para seu público-alvo.

A feira vem sendo realizada desde o ano de 2006 na Embrapa Gado de Corte, em Campo Grande, MS. É um evento que permite ao visitante um contato mais direto com os pesquisadores e técnicos da Embrapa permitindo uma troca de conhecimentos e informações que servirão para o produtor rural promover melhorias no sistema produtivo, para o técnico se atualizar com as novas tecnologias e para os pesquisadores estarem em contato com os usuários das tecnologias e obterem demandas que subsidiarão projetos de pesquisa e desenvolvimento.

Canais disponíveis para solicitação esclarecimentos ou acompanhamento do serviço:

Os interessados poderão acessar a portal da Unidade ou o Setor de Implementação da Programação de Transferência de Tecnologia (SIPIT) para saberem mais informações sobre o evento.

Contato: Setor de Implementação e Programação da Transferência de Tecnologia - SIPT

Site: <http://cloud.cnp gc.embrapa.br/dinapec/>

Telefone: (67) 3368-2038

E-mail: cnp gc.sipt@embrapa.br

Endereço: Av. Rádio Maia, 830 - Zona Rural

79106-550 Campo Grande, MS

Horário de Atendimento: 7h30 às 11h30 – 12h30 às 16h30

Tempo médio para resposta: 1 dia.

Cursos

Curso de Inseminação Artificial

Curso presencial destinado a produtores, pesquisadores, técnicos da extensão rural, profissionais do agronegócio, professores e acadêmicos com objetivo de capacitar trabalhadores na técnica de inseminação artificial em bovinos.

Canais disponíveis para solicitação esclarecimentos ou acompanhamento do serviço:

O curso é realizado pela Embrapa Gado de Corte em parceria com a Produção Consultoria Rural. Os interessados deverão entrar em contato por telefone ou presencialmente e informar-se sobre os períodos em que os cursos estão previstos.

Inscrições: Produção Consultoria Rural

Rua 25 de Dezembro, 1386 - Centro

79010-220 Campo Grande - MS

Telefone: (67) 3321-5800

www.producaorural.com.br

Local de Realização: Embrapa Gado de Corte

Avenida Rádio Maia, 830 - Zona Rural, 79106-550 Campo Grande - MS

Contato: Setor de Implementação e Programação da Transferência de Tecnologia - SIPT

Telefone: (67) 3368-2141

E-mail: marilene.veiga@embrapa.br

Site: www.embrapa.br/gado-de-corte

Horário de Atendimento: 7h30 às 11h30 – 12h30 às 16h30

Tempo médio para resposta: 5 dias.

Curso de Melhoramento de Gado de Corte Geneplus

Este é um curso presencial destinado à rede de assistência técnica oficial e privada, gerentes de empreendimentos pecuários, associações de criadores e centrais de inseminação, criadores e técnicos em apoio, além de engenheiros-agrônomos, médicos-veterinários, zootecnistas, administradores e estudantes de ciências agrárias (dois últimos anos).

Canais disponíveis para solicitação de esclarecimentos ou acompanhamento do serviço:

Os interessados poderão entrar em contato por telefone, presencialmente ou pelo site e informar-se sobre os períodos em que os cursos serão oferecidos.

Local de Realização: Embrapa Gado de Corte

Avenida Rádio Maia, 830 - Zona Rural

79106-550

Campo Grande, MS

Contato: Programa Geneplus-Embrapa

Telefone: (67) 2268-2065

Site: <http://geneplus.cnpgc.embrapa.br>

E-mail: geneplus@geneplus.com.br

Endereço: Av. Rádio Maia, 830 – Zona Rural 79106-550 Campo Grande, MS

Horário de atendimento: 7h30 às 11h30 – 12h30 às 16h30

Tempo médio para resposta: 5 dias.

Núcleo de Capacitação e Transferência de Tecnologia (Agroescola) - Curso de Especialização em Pecuária de Corte

Curso presencial em pecuária de corte tem como objetivo prover o ensino profissionalizante agrotécnico de especialização em tecnologias agropecuárias, dando qualificação e aperfeiçoamento ao processo de formação de mão de obra rural.

Treinamento prático: Os alunos participam das atividades de campo em sistema de rodízio, serão divididos em turmas de cinco alunos, que passam em todas as atividades no campo.

Treinamento Teórico: Os alunos participam de cursos ministrados pelos pesquisadores da Embrapa em diversos temas e especialidades. Os módulos são: Melhoramento Animal, Sanidade Animal, Forragicultura e Manejo de Pastagem, Sistemas integrados de Produção e Ovinocultura.

Ao final do curso o aluno recebe um certificado dos cinco módulos, emitido pela Universidade Federal do Mato Grosso do Sul - UFMS.

Inscrição e seleção de alunos:

As inscrições para o processo seletivo são feitas uma vez ano por geralmente nos meses de novembro a março, conforme a abertura de edital publicada pela Fundect.

A abertura das inscrições são divulgadas pelo portal FUNDECT (SIGFUNDECT) site Fundect ledes (<http://sigfundect.ledes.net>). O Curso é restrito a profissionais técnicos em agropecuária com até três anos de formados até a data da submissão da inscrição.

O processo seletivo é realizado por meio de duas fases: (I) Análise de Enquadramento que consiste na análise preliminar da documentação dos candidatos. As inscrições enquadradas serão divulgadas no SIGFUNDECT e no portal da FUNDECT. (II) Prova de Conhecimentos (Objetiva e Redação) serão realizadas na data estabelecida no Cronograma de Execução, em locais e horários a serem publicados no portal da FUNDECT. As provas são de caráter classificatório e eliminatório.

Canais disponíveis para solicitação esclarecimentos ou acompanhamento do serviço:

O cidadão poderá agendar sua visita por telefone, presencialmente ou pelo site. A partir do agendamento, compatibilizamos a data com a disponibilidade do técnico para o atendimento.

Contato: Setor de Implementação e Programação da Transferência de Tecnologia - SIPT

Telefone: (67) 3368-2141

Site: www.embrapa.br/gado-de-corte

Endereço: Av. Rádio Maia, 830 - Zona Rural

79106-550 Campo Grande, MS

Horário de Atendimento: 7h30 às 11h30 – 12h30 às 16h30

Tempo médio para resposta: 2 dias.

Foto: Rodrigo Alva



Curso a distância em Melhoramento Genético Animal voltado à Bovinocultura de Corte

Curso elaborado pela Embrapa em parceria com o Serviço Nacional de Aprendizagem Rural - SENAR.

Público-alvo: Pessoas ligadas ao meio rural em geral – produtores, trabalhadores rurais e profissionais com formação técnica/superior em uma área relacionada ao setor rural ou às Ciências Agrárias –, que moram no campo ou na cidade.

Objetivos específicos: Oferecer noções amplas e importantes sobre genética animal, de forma que o conhecimento adquirido possa ser aplicado no melhoramento dos rebanhos de bovinos de corte.

Canais disponíveis para solicitação esclarecimentos ou acompanhamento do serviço:

O curso é realizado pela Embrapa Gado de Corte em parceria com o SENAR. Os interessados deverão entrar em contato pela página ou telefone e informar-se sobre os períodos em que os cursos serão realizados.

Site: <http://ead.senar.org.br/cursos/bovinocultura-de-corte/>

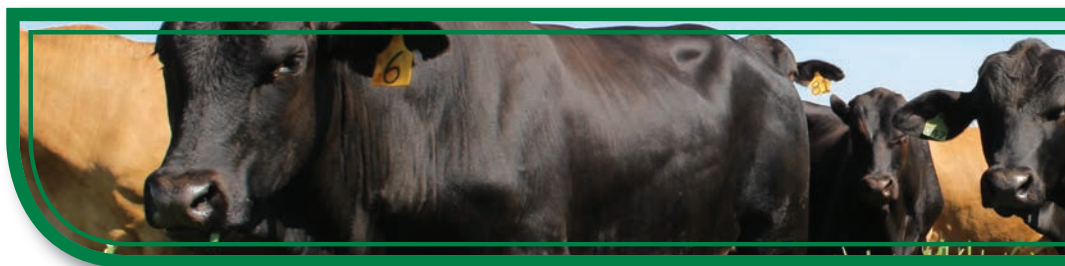
Contato: Setor de Implementação e Programação da Transferência de Tecnologia - SIPT

Telefone: (67) 3368-2141

Endereço: Av. Rádio Maia, 830 – Zona Rural 79106-550 Campo Grande, MS

Horário de atendimento: 7h30 às 11h30 – 12h30 às 16h30

Tempo médio para resposta: 3 dias.



Curso a distância em Nutrição Animal voltada à Bovinocultura de Corte

Curso elaborado pela Embrapa em parceria com o Serviço Nacional de Aprendizagem Rural - SENAR.

Público-alvo: Pessoas ligadas ao meio rural em geral – produtores, trabalhadores rurais e profissionais com formação técnica/superior em uma área relacionada ao setor rural ou às Ciências Agrárias –, que moram no campo ou na cidade.

Objetivos específicos: Oferecer noções amplas sobre o manejo alimentar de bovinos de corte.

Canais disponíveis para solicitação esclarecimentos ou acompanhamento do serviço:

O curso é realizado pela Embrapa Gado de Corte em parceria com o SENAR. Os interessados deverão entrar em contato pela página ou telefone e informar-se sobre os períodos em que os cursos serão realizados.

Site: <http://ead.senar.org.br/cursos/bovinocultura-de-corte/>

Contato: Setor de Implementação e Programação da Transferência de Tecnologia - SIPT

Telefone: (67) 3368-2141

Endereço: Av. Rádio Maia, 830 – Zona Rural 79106-550 Campo Grande, MS

Horário de atendimento: 7h30 às 11h30 – 12h30 às 16h30

Tempo médio para resposta: 3 dias.



Foto: Rodrigo Alva

Curso a distância em Pastagens voltadas à Bovinocultura de Corte

Curso elaborado pela Embrapa em parceria com o Serviço Nacional de Aprendizagem Rural - SENAR.

Público-alvo: Pessoas ligadas ao meio rural em geral – produtores, trabalhadores rurais e profissionais com formação técnica/superior em uma área relacionada ao setor rural ou às Ciências Agrárias –, que moram no campo ou na cidade.

Objetivos específicos: Oferecer noções amplas sobre o correto manejo do pastejo, de forma a aumentar a produtividade nos sistemas de bovinocultura de corte.

Canais disponíveis para solicitação esclarecimentos ou acompanhamento do serviço:

O curso é realizado pela Embrapa Gado de Corte em parceria com o SENAR. Os interessados deverão entrar em contato pela página ou telefone e informar-se sobre os períodos em que os cursos serão realizados.

Site: <http://ead.senar.org.br/cursos/bovinocultura-de-corte/>

Contato: Setor de Implementação e Programação da Transferência de Tecnologia - SIPT

Telefone: (67) 3368-2141

Endereço: Av. Rádio Maia, 830 – Zona Rural 79106-550 Campo Grande, MS

Horário de atendimento: 7h30 às 11h30 – 12h30 às 16h30

Tempo médio para resposta: 3 dias.

Foto: Rodrigo Alva



Curso a distância em Reprodução Animal voltado à Bovinocultura de Corte

Curso elaborado pela Embrapa em parceria com o Serviço Nacional de Aprendizagem Rural - SENAR.

Público-alvo: Pessoas ligadas ao meio rural em geral – produtores, trabalhadores rurais e profissionais com formação técnica/superior em uma área relacionada ao setor rural ou às Ciências Agrárias –, que moram no campo ou na cidade.

Objetivos específicos: Oferecer noções amplas e importantes sobre reprodução animal, de forma que o conhecimento adquirido possa ser aplicado no melhoramento dos rebanhos de bovinos de corte.

Canais disponíveis para solicitação esclarecimentos ou acompanhamento do serviço:

O curso é realizado pela Embrapa Gado de Corte em parceria com o SENAR. Os interessados deverão entrar em contato pela página ou telefone e informar-se sobre os períodos em que os cursos serão realizados.

Site: <http://ead.senar.org.br/cursos/bovinocultura-de-corte/>

Contato: Setor de Implementação e Programação da Transferência de Tecnologia - SIPT

Telefone: (67) 3368-2141

Endereço: Av. Rádio Maia, 830 – Zona Rural 79106-550 Campo Grande, MS

Horário de atendimento: 7h30 às 11h30 – 12h30 às 16h30

Tempo médio para resposta: 3 dias.



Curso a distância em Sanidade Animal e Tecnologias Gerenciais voltadas à Bovinocultura de Corte

Curso elaborado pela Embrapa em parceria com o Serviço Nacional de Aprendizagem Rural - SENAR.

Público-alvo: Pessoas ligadas ao meio rural em geral – produtores, trabalhadores rurais e profissionais com formação técnica/superior em uma área relacionada ao setor rural ou às Ciências Agrárias –, que moram no campo ou na cidade.

Objetivos específicos: Oferecer noções amplas sobre os procedimentos relativos à manutenção da sanidade animal e também no uso das tecnologias gerenciais ligadas à bovinocultura de corte.

Canais disponíveis para solicitação esclarecimentos ou acompanhamento do serviço:

O curso é realizado pela Embrapa Gado de Corte em parceria com o SENAR. Os interessados deverão entrar em contato pela página ou telefone e informar-se sobre os períodos em que os cursos serão realizados.

Site: <http://ead.senar.org.br/cursos/bovinocultura-de-corte/>

Contato: Setor de Implementação e Programação da Transferência de Tecnologia - SIPT

Telefone: (67) 3368-2141

Endereço: Av. Rádio Maia, 830 – Zona Rural 79106-550 Campo Grande, MS

Horário de atendimento: 7h30 às 11h30 – 12h30 às 16h30

Tempo médio para resposta: 3 dias.



Curso a distância sobre Componente Animal nos Sistemas de ILPF

Curso elaborado pela Embrapa em parceria com o Serviço Nacional de Aprendizagem Rural - SENAR.

Público-alvo: Pessoas ligadas ao meio rural em geral – produtores, trabalhadores rurais e profissionais com formação técnica/superior em uma área relacionada ao setor rural ou às Ciências Agrárias –, que moram no campo ou na cidade.

Objetivos específicos: Apresentar uma visão sistêmica sobre os componentes animais dentro dos sistemas de ILPF, promovendo produção de qualidade e a sustentabilidade dos recursos naturais.

Canais disponíveis para solicitação esclarecimentos ou acompanhamento do serviço:

O curso é realizado pela Embrapa Gado de Corte em parceria com o SENAR. Os interessados deverão entrar em contato pela página ou telefone e informar-se sobre os períodos em que os cursos serão realizados.

Site: <http://ead.senar.org.br/cursos/ilpf/>

Contato: Setor de Implementação e Programação da Transferência de Tecnologia - SIPT

Telefone: (67) 3368-2141

Endereço: Av. Rádio Maia, 830 – Zona Rural 79106-550 Campo Grande, MS

Horário de atendimento: 7h30 às 11h30 – 12h30 às 16h30

Tempo médio para resposta: 3 dias.



Foto: Rodrigo Alva

Curso a distância sobre Componente Socioeconômico e Ambiental em Sistemas de ILPF

Curso elaborado pela Embrapa em parceria com o Serviço Nacional de Aprendizagem Rural - SENAR.

Público-alvo: Pessoas ligadas ao meio rural em geral – produtores, trabalhadores rurais e profissionais com formação técnica/superior em uma área relacionada ao setor rural ou às Ciências Agrárias –, que moram no campo ou na cidade.

Objetivos específicos: Disponibilizar conceitos de empreendedorismo e sustentabilidade para a implementação da ILPF e ferramentas para o planejamento e execução desse sistema.

Canais disponíveis para solicitação esclarecimentos ou acompanhamento do serviço:

O curso é realizado pela Embrapa Gado de Corte em parceria com o SENAR. Os interessados deverão entrar em contato pela página ou telefone e informar-se sobre os períodos em que os cursos serão realizados.

Site: <http://ead.senar.org.br/cursos/ilpf/>

Contato: Setor de Implementação e Programação da Transferência de Tecnologia - SIPT

Telefone: (67) 3368-2141

Endereço: Av. Rádio Maia, 830 – Zona Rural 79106-550 Campo Grande, MS

Horário de atendimento: 7h30 às 11h30 – 12h30 às 16h30

Tempo médio para resposta: 3 dias.



Foto: Kadlajah Suleiman

Curso a distância sobre Componente Solo nos Sistemas de ILPF

Curso elaborado pela Embrapa em parceria com o Serviço Nacional de Aprendizagem Rural - SENAR.

Público-alvo: Pessoas ligadas ao meio rural em geral – produtores, trabalhadores rurais e profissionais com formação técnica/superior em uma área relacionada ao setor rural ou às Ciências Agrárias –, que moram no campo ou na cidade.

Objetivos específicos: Oferecer uma visão sistêmica sobre as características e as potencialidades produtivas dos solos, seus principais componentes e as práticas de conservação.

Canais disponíveis para solicitação esclarecimentos ou acompanhamento do serviço:

O curso é realizado pela Embrapa Gado de Corte em parceria com o SENAR. Os interessados deverão entrar em contato pela página ou telefone e informar-se sobre os períodos em que os cursos serão realizados.

Site: <http://ead.senar.org.br/cursos/ilpf/>

Contato: Setor de Implementação e Programação da Transferência de Tecnologia - SIPT

Telefone: (67) 3368-2141

Endereço: Av. Rádio Maia, 830 – Zona Rural 79106-550 Campo Grande, MS

Horário de atendimento: 7h30 às 11h30 – 12h30 às 16h30

Tempo médio para resposta: 3 dias.



Curso a distância sobre Componente Vegetal nos Sistemas de ILPF

Curso elaborado pela Embrapa em parceria com o Serviço Nacional de Aprendizagem Rural - SENAR.

Público-alvo: Pessoas ligadas ao meio rural em geral – produtores, trabalhadores rurais e profissionais com formação técnica/superior em uma área relacionada ao setor rural ou às Ciências Agrárias –, que moram no campo ou na cidade.

Objetivos específicos: Apresentar uma visão sistêmica sobre os componentes vegetais dentro dos sistemas de integração lavoura-pecuária-floresta (ILPF) promovendo a sustentabilidade dos recursos naturais.

Canais disponíveis para solicitação esclarecimentos ou acompanhamento do serviço:

O curso é realizado pela Embrapa Gado de Corte em parceria com o SENAR. Os interessados deverão entrar em contato pela página ou telefone e informar-se sobre os períodos em que os cursos serão realizados.

Site: <http://ead.senar.org.br/cursos/ilpf/>

Contato: Setor de Implementação e Programação da Transferência de Tecnologia - SIPT

Telefone: (67) 3368-2141

Endereço: Av. Rádio Maia, 830 – Zona Rural 79106-550 Campo Grande, MS

Horário de atendimento: 7h30 às 11h30 – 12h30 às 16h30

Tempo médio para resposta: 3 dias.



Curso a distância sobre Introdução aos Sistemas de ILPF

Curso elaborado pela Embrapa em parceria com o Serviço Nacional de Aprendizagem Rural - SENAR.

Público-alvo: Pessoas ligadas ao meio rural em geral – produtores, trabalhadores rurais e profissionais com formação técnica/superior em uma área relacionada ao setor rural ou às Ciências Agrárias –, que moram no campo ou na cidade.

Objetivos específicos: Oferecer uma visão sistêmica sobre os sistemas de integração entre lavoura, pecuária e floresta.

Canais disponíveis para solicitação esclarecimentos ou acompanhamento do serviço:

O curso é realizado pela Embrapa Gado de Corte em parceria com o SENAR. Os interessados deverão entrar em contato por telefone ou presencialmente e informar-se sobre os períodos em que os cursos serão realizados.

Contato: Setor de Implementação e Programação da Transferência de Tecnologia – SIPT

Telefone: (67) 3368-2141

E-mail: marilene.veiga@embrapa.br

Site: <http://ead.senar.org.br/cursos/ilpf/>

Horário de atendimento: 7h30 às 11h30 – 12h30 às 16h30

Tempo médio para resposta: 3 dias.



Foto: Kadajah Suleiman

Curso a distância sobre Particularidades dos Sistemas ILPF nos Biomas Brasileiros

Curso elaborado pela Embrapa em parceria com o Serviço Nacional de Aprendizagem Rural - SENAR.

Público-alvo: Pessoas ligadas ao meio rural em geral – produtores, trabalhadores rurais e profissionais com formação técnica/superior em uma área relacionada ao setor rural ou às Ciências Agrárias –, que moram no campo ou na cidade.

Objetivos específicos: Expor conceitos de oportunidades e desafios da ILPF, estratégias de implementação e intensificação desses sistemas, além de exemplos bem-sucedidos dessas práticas em diversos biomas brasileiros.

Canais disponíveis para solicitação esclarecimentos ou acompanhamento do serviço:

O curso é realizado pela Embrapa Gado de Corte em parceria com o SENAR. Os interessados deverão entrar em contato por telefone ou presencialmente e informar-se sobre os períodos em que os cursos serão realizados.

Contato: Setor de Implementação e Programação da Transferência de Tecnologia – SIPT

Telefone: (67) 3368-2141

E-mail: Marilene.veiga@embrapa.br

Site: <http://ead.senar.org.br/cursos/ilpf/>

Horário de atendimento: 7h30 às 11h30 – 12h30 às 16h30

Tempo médio para resposta: 3 dias.



Curso +Precoce

Este é um curso presencial destinado à rede de assistência técnica oficial e privada, gerentes de empreendimentos pecuários, associações de criadores, sindicatos rurais, criadores e técnicos em apoio, além de engenheiros-agrônomo, médicos-veterinários, zootecnistas, administradores e estudantes de ciências agrárias.

O objetivo é apresentar o embasamento técnico para a produção de novillo precoce com sustentabilidade econômica e ambiental, abrangendo práticas que vão da cria ao abate. Além disso, é objetivo do curso dar foco às iniciativas privadas e públicas de bonificação de carcaças por qualidade.

Canais disponíveis para solicitação esclarecimentos ou acompanhamento do serviço:

Os interessados poderão entrar em contato por telefone, presencialmente ou pelo site e informar-se sobre os períodos e locais em que os cursos serão oferecidos, ou mesmo realizar a demanda pelo curso.

Contato: Setor de Implementação e Programação de Transferência de Tecnologia - SIPT

Telefone: (67) 3368-2141

E-mail: marilene.veiga@embrapa.br

Site: www.embrapa.br/gado-de-corte

Horário de Atendimento: 7h30 às 11h30 - 12h30 às 16h30

Tempo médio para resposta: 4 dias.



Foto: Rodrigo Alva

Softwares e aplicativos

Suplementa Certo – BCSS

Aplicativo mobile, disponível para sistema Android, que avalia as alternativas de suplementação durante o período de seca usando o modelo BCSS (Benefício/Custo Suplementação na Seca). Os tipos de suplementação comparados são o sal mineral com ureia, a mistura múltipla (proteinado) e a ração de semiconfinamento.

Para obter as informações, o usuário insere alguns dados no sistema como data inicial e final da suplementação, peso vivo inicial, ganho diário de peso e consumo diário de suplemento. A partir desses dados, é possível analisar o resultado técnico e econômico correspondente a cada suplementação. O resultado técnico permite avaliar o peso vivo final em quilograma e arroba, o ganho de peso total e o consumo diário (g/UA, % de PV e g/kg PV). O resultado econômico consiste em custos, receita e lucro adicionais; relação custo/benefício e produção de equilíbrio.

A ferramenta tem como finalidade auxiliar o pecuarista a potencializar custo-benefício em relação ao manejo do rebanho no período da seca, possibilitando a comparação entre produtos de suplementação disponíveis no mercado aplicados em sistemas de semiconfinamento e proteinado. Esta solução tecnológica foi desenvolvida pela Embrapa em parceria com outras instituições.

Canais disponíveis para solicitação esclarecimentos ou acompanhamento do serviço:

Os interessados poderão baixar o aplicativo gratuitamente via Play Store para o celular. O mesmo pode ser usado remotamente. Faça uma busca por Suplementa Certo e baixe o aplicativo.

Contato: cnpgc.suplementa@embrapa.br

Site: www.embrapa.br/gado-de-corte ou

<http://cloud.cnpgc.embrapa.br/suplementa-certo/>

Endereço: Av. Rádio Maia, 830 - Zona Rural, 79106-550 Campo Grande, MS

Horário de Atendimento: 7h30 às 11h30 – 12h30 às 16h30

Tempo médio para resposta: Imediato.

Aplicativo Móvel do Sumário de Touros Nelore do Programa Geneplus

O desenvolvimento do Sumário de Touros Nelore consistiu no processamento dos dados de 336 rebanhos assistidos pelo Programa Geneplus-Embrapa, tendo-se envolvido um total de 2,3 milhões de animais, de forma a se chegar aos indicadores estratégicos para a tomada de decisão do selecionador para cada animal e cada característica avaliada, sendo elas: a estimativa do valor genético, expresso em DEP – Diferença Esperada na Progênie, a acurácia, ou seja, a precisão desta estimativa, e o percentil, medida que indica a posição desta estimativa dentro de toda a população.

Nesta oportunidade, foram avaliadas as seguintes características:

- Pesos corporais ao nascer (PN), na fase maternal (PM), a desmama (PD) e ao sobreano (PS);
- Ganho de peso pós-desmama (GPD);
- Características reprodutivas: idade ao primeiro parto (IPP), perímetro escrotal à desmama (PED), ao sobreano (PES) e peso da vaca à desmama (PVD);
- Características de conformação frigorífica: conformação frigorífica (CF) à desmama (CFD) e ao sobreano (CFS), avaliadas por escores;
- Características de carcaça: área de olho de lombo (AOL), espessura de gordura subcutânea (EGS) e marmoreio (MAR), avaliadas por ultrassonografia.

Além disto, tendo em vista a complexidade do processo de seleção, que envolve grande número de características, são apresentados também, os Índices de Qualificação Genética – IQG básico, de cria, recria e reprodução.

Encontram-se também disponíveis no aplicativo outras informações de caráter geral, tais como: valores médios para as diferentes características, médias das DEPs por safra e gráficos de tendências genéticas.

A expectativa da equipe Geneplus-Embrapa é de que a criação deste aplicativo proporcione aos seus usuários mais rapidez e confiança na tomada de decisões de seleção com vistas ao melhoramento dos sistemas de produção de gado de corte.

Canais disponíveis para solicitação esclarecimentos ou acompanhamento do serviço:

Os interessados poderão baixar o aplicativo gratuitamente via Play Store para o celular. O mesmo pode ser usado remotamente. Faça uma busca por Sumário de Touros Nelore e baixe o aplicativo.

Link: https://play.google.com/store/apps/details?id=br.embrapa.geneplus.summary&hl=pt_BR

Tempo médio para resposta: Imediato.



Aplicativo Móvel do Sumário de Touros Senepol do Programa Geneplus

O Sumário de Touros Senepol para smartphone (Android) permite a consulta dos resultados de avaliação genética de touros da raça Senepol (DEPs e acurácias).

Além dos resultados em si, como forma de complementar a informação, estão disponíveis artigos técnicos, bem como estatísticas sobre o Programa de Melhoramento da raça Senepol, conduzido pelo Programa Geneplus.

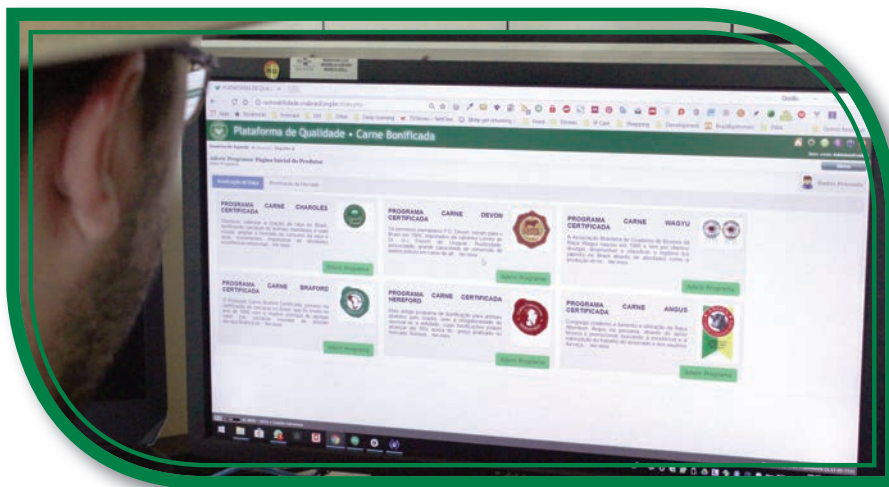
O acesso rápido e fácil dessas informações ao setor produtivo colabora para a promoção do progresso genético da raça Senepol e conseqüentemente beneficia a cadeia produtiva da carne bovina brasileira.

Canais disponíveis para solicitação esclarecimentos ou acompanhamento do serviço:

Os interessados poderão baixar o aplicativo gratuitamente via Play Store para o celular. O mesmo pode ser usado remotamente. Faça uma busca por Sumário de Touros Senepol e baixe o aplicativo.

Link: https://play.google.com/store/apps/details?id=br.embrapa.geneplus.senepol&hl=pt_BR

Tempo médio para resposta: Imediato.



CustoBov - Planilha de Controle de Custos e Margens da Bovinocultura de Corte

CustoBov é um novo aplicativo desenvolvido para facilitar a administração das fazendas de gado de corte, de modo a contribuir para a elevação da rentabilidade da atividade.

Sua principal funcionalidade é controlar os custos de produção da bovinocultura e as margens que refletem seu desempenho econômico.

O CustoBov foi desenvolvido buscando a maior simplicidade possível, tendo sido estruturado de forma que os usuários obtenham resultados mesmo quando não contam com dados detalhados sobre cada componente do sistema.

O aplicativo foi desenvolvido no formato de planilha eletrônica (Excel). Este formato possibilita sua reprodução sem limites, o que permite ao usuário criar tantos arquivos quantos sejam necessários, para representar diferentes fazendas ou diferentes anos para uma mesma fazenda.

Embora o aplicativo seja primordialmente uma ferramenta de controle voltada para avaliar situações reais, também é possível usá-la para simular diferentes conjunturas, auxiliando nos processos de planejamento e tomada de decisões.

Este aplicativo foi uma demanda apontada por pecuaristas e técnicos que buscavam por uma forma simples e eficiente de apurar os custos de produção e outros indicadores econômicos da atividade pecuária. Acredita-se que este aplicativo, aliado aos já desenvolvidos anteriormente, como o Gerenpec, o Controlepc e o Embrappec, além das Fichas para Controle Zootécnico de Bovinos de Corte, irá ajudar, significativamente, na melhoria da gestão do negócio pecuário, contribuindo para a elevação da rentabilidade da atividade.

O CustoBov é constituído de várias planilhas, sendo quatro de entrada de dados e 10 de relatórios contendo resultados, além de uma síntese na forma de gráficos.

Canais disponíveis para solicitação esclarecimentos ou acompanhamento do serviço:

Os interessados poderão acessar o site ou entrar em contato por telefone.

Contato: Setor de Implementação e Programação da Transferência de Tecnologia – SIPT

Site: <http://cloud.cnpgc.embrapa.br/custobov/>

Telefone: (67) 3368-2141

Horário de atendimento: 7h30 às 11h30 – 12h30 às 16h30

Tempo médio para resposta: Imediato.



Foto: Rodrigo Alva

PastoCerto - Aplicativo com o catálogo das cultivares de forrageiras tropicais da Embrapa e de domínio público

O Pasto Certo é uma plataforma eletrônica de software composta por uma ferramenta Web e outra Mobile (aplicativo) que permite o acesso, de forma rápida e integrada, às características das principais cultivares de forrageiras tropicais lançadas pela Embrapa e outras de domínio público.

Esse aplicativo contribuirá para identificar/diferenciar cultivares e informar as principais recomendações e restrições de cada cultivar. Ademais, o usuário poderá enviar dúvidas, sugestões e críticas à equipe responsável e com isso auxiliar na melhoria do aplicativo.

O aplicativo Pasto Certo será um veículo de comunicação e de orientação técnica, possuindo uma aplicação Mobile, de fácil acesso, gratuita e dinâmica.

- Informações sobre cultivares: dispersas (Folder, artigos, teses, etc.); individualizadas (por cultivar); apenas impressas ou em formato digital (sites, pdf, etc.);
- Ausência de publicações com a descrição completa das cultivares;
- Ausência de uma ferramenta para comparação de cultivares;
- Público diverso (produtores, técnicos e revendedores de sementes), o que dificulta a transferência de tecnologia.

Canais disponíveis para solicitação esclarecimentos ou acompanhamento do serviço:

Os interessados poderão baixar o aplicativo gratuitamente via Play Store para o celular. O mesmo pode ser usado remotamente. Faça uma busca por PastoCerto e baixe o aplicativo.

Link: <https://play.google.com/store/apps/details?id=br.embrapa.pastocerto>

Tempo médio para resposta: Imediato.

Controlpec

Sistema de controle financeiro simplificado para a bovinocultura de corte. Ferramenta de fácil uso e interpretação de dados que propicia aos produtores registrar e avaliar, de forma sistemática, custos e receitas.

Quem faz anotações manuais pode transferir os números para o computador. Os que já fazem uso do computador podem controlar os resultados gastando menos tempo e obtendo maior precisão.

Canais disponíveis para solicitação esclarecimentos ou acompanhamento do serviço:

Os interessados poderão acessar o site ou entrar em contato por telefone.

Contato: Setor de Implementação e Programação da Transferência de Tecnologia – SIPT

Site: <http://old.cnpqg.embrapa.br/producoes/servicos/ControlPec/index.htm>

Telefone: (67) 3368-2141

Horário de atendimento: 7h30 às 11h30 – 12h30 às 16h30

Tempo médio para resposta: Imediato.



Gerenpec

A Embrapa Gado de Corte desenvolveu o aplicativo Gerenpec visando permitir projeções e simulações de aspectos físicos e econômico-financeiros, de fazendas de pecuária de corte, num período de dez anos, o que reduz o risco de decisões equivocadas.

Construído no ambiente de planilha eletrônica (Excel), o software busca responder a diversas dúvidas que podem surgir no processo de planejamento.

Canais disponíveis para solicitação esclarecimentos ou acompanhamento do serviço:

Os interessados poderão acessar o site ou entrar em contato por telefone.

Contato: Setor de Implementação e Programação da Transferência de Tecnologia – SIPT

Site: <https://www.embrapa.br/gado-de-corte/busca-de-produtos-processos-e-servicos/-/produto-servico/1745/gerenpec---gerenpec>

Telefone: (67) 3368-2141

Horário de atendimento: 7h30 às 11h30 – 12h30 às 16h30

Tempo médio para resposta: Imediato.



Embrapec

O software Embrapec é um modelo de simulação para auxiliar no planejamento e nas tomadas de decisão relacionadas à pecuária de corte, considerando o sistema de produção nos aspectos estruturais, biológicos e econômicos.

A estrutura e as interfaces do software permitem que o usuário simule sistemas de produção isolados e independentes e/ou como alternativas (Sistemas Alternativos) a partir de um sistema existente ou de referência (Sistema Atual).

O software gera 23 relatórios que permitem acompanhar, avaliar e comparar a evolução e os impactos físico, biológico e econômico dos sistemas simulados.

Canais disponíveis para solicitação esclarecimentos ou acompanhamento do serviço:

Os interessados poderão acessar o site ou entrar em contato por telefone.

Contato: Setor de Implementação e Programação da Transferência de Tecnologia – SIPT

Site: <https://www.embrapa.br/gado-de-corte/busca-de-produtos-processos-e-servicos/-/produto-servico/1746/embrapec---embrapec>

Telefone: (67) 3368-2141

Horário de atendimento: 7h30 às 11h30 – 12h30 às 16h30

Tempo médio para resposta: Imediato.



Parcerias

Parcerias técnicas e/ou comerciais

A Embrapa Gado de Corte busca estabelecer Parcerias Técnicas e/ou Comerciais para desenvolver, aprimorar e/ou transferir tecnologias, de forma onerosa ou não. As parcerias podem ser de caráter estritamente técnico-científico e/ou de transferência de tecnologias, abarcando as diversas áreas de P&D desta Unidade, podendo incluir também regulação intelectual e comercial.

A venda ao consumidor final/pecuarista é realizada por empresas licenciadas para explorar comercialmente tais tecnologias, como nos casos dss cultivares de *Brachiaria sp.* e *Panicum maximum* e do programa de melhoramento genético animal (Programa Geneplus).

Canais disponíveis para solicitação de esclarecimentos ou acompanhamento do serviço:

O Setor de Prospecção e Avaliação de Tecnologias (SPAT) é o encarregado pela análise e viabilização das possíveis parcerias.

Contato: Setor de Prospecção e Avaliação de Tecnologias – SPAT

Telefone: (67) 3368-2000

Endereço: Av. Rádio Maia, 830 - Zona Rural

79106-550 Campo Grande, MS

Horário de Atendimento: 7h30 às 11h30 - 12h30 às 16h30

Veja mais informações em:

<https://www.embrapa.br/gado-de-corte/transferencia-de-tecnologia> e/ou nos escreva: cnpgc.sp@embrapa.br

Tempo médio para resposta: 3 dias.

Programa Geneplus

O Programa Embrapa de Melhoramento Genético - Geneplus é um serviço especializado de melhoramento genético animal colocado à disposição do criador, pela Embrapa Gado de Corte em parceria com a Geneplus Consultoria Agropecuária Ltda. Os técnicos do Programa preparam um base de dados para os animais da fazenda e a submete a avaliação genética.

Os resultados para cada animal - valores genéticos expressos em DEP –Diferença Esperada na Progênie e respectivas acurácias (precisão das DEPs) e percentis (posição da estimativa dentro da população) são apresentados ao participante em meio eletrônico (SGP-Sistema Geneplus) com opções de buscas por categoria (touros, matrizes e produtos) e com diversas ferramentas para a prática do melhoramento genético e suporte de programas de comercialização dos animais.

O Geneplus, além de acompanhar a execução do programa de melhoramento do rebanho e orientar o criador na avaliação dos resultados das avaliações genéticas, ainda se responsabiliza pelo armazenamento dos dados, garantindo sigilo sobre os mesmos e sobre as informações geradas.

O programa disponibiliza ainda sumários anuais de touros de bovinos de corte das raças Caracu, Senepol, Braford, Hereford, Brangus e Santa Gertrudis e semestrais das raças Nelore e Canchim.

Canais disponíveis para solicitação esclarecimentos ou acompanhamento do serviço:

Interessados poderão acessar o site ou entrar em contato por e-mail ou telefone.

Contato: Programa Geneplus-Embrapa

Telefone: (67) 3368-2065

Site: <http://geneplus.com.br/>

E-mail: geneplus@geneplus.com.br

Endereço: Av. Rádio Maia, 830 - Zona Rural, 79106-550 Campo Grande, MS

Horário de Atendimento: 7h30 às 11h30 – 12h30 às 16h30

Tempo médio para resposta: O contrato mínimo é de 5 anos e os primeiros resultados são apresentados após 1 ano de avaliação do rebanho.

Boas Práticas Agropecuárias (BPA) – Bovinos de Corte

Este programa diz respeito a um conjunto de normas e de procedimentos a serem observados pelos produtores rurais que, além de tornar os sistemas de produção mais rentáveis e competitivos, asseguram a oferta de alimentos seguros, oriundos de sistemas de produção sustentáveis.

Para que os produtores rurais tomem conhecimento do Programa BPA, a Embrapa e as entidades parceiras vem desenvolvendo ações de conscientização dos produtores e de capacitação de multiplicadores em protocolos de controle de qualidade. Esses técnicos, especializados em assistência técnica rural, identificam os pontos que necessitam de melhorias e auxiliam os produtores na correção das não conformidades observadas, de modo a atender os requisitos do Programa BPA.

Ao adotar as Boas Práticas Agropecuárias – Bovinos de Corte, o produtor rural poderá identificar e controlar os diversos fatores, que influenciam a produção, contribuindo para o aumento do desfrute do rebanho e na redução das perdas. Isso resulta em sistemas de produção mais competitivos, mediante a consolidação do mercado interno e a ampliação das possibilidades de conquista de novos mercados que valorizam a carne o couro de alta qualidade.

Canais disponíveis para solicitação esclarecimentos ou acompanhamento do serviço:

Os interessados poderão acessar o site ou agendar uma visita para saberem mais informações sobre o programa.

Telefone: (67) 3368-2059

Site: www.embrapa.br/gado-de-corte ou <http://cloud.cnpgc.embrapa.br/bpa/>

E-mail: cnpgc.bpa@embrapa.br

Endereço: Av. Rádio Maia, 830 - Zona Rural

79106-550 Campo Grande, MS

Horário de Atendimento: 7h30 às 11h30 – 12h30 às 16h30

Tempo médio para resposta: 2 dias.

SGP-CNA - Plataforma de Qualidade de Carne Bonificada

A Plataforma de Qualidade de Carne Bonificada da CNA tem por objetivo bonificar os pecuaristas pela criação de animais que atendem requisitos de mercados específicos associados às raças.

Instituído pela Lei da Rastreabilidade (Lei 12.097/2009) e regulamentado pelo Decreto nº 7.623/2011 cabe a Confederação da Agricultura e Pecuária do Brasil – CNA a gestão de Protocolos de Rastreabilidade de Adesão Voluntária, com base nisso a CNA está desenvolvendo a Plataforma de Qualidade de Carne Bonificada que é uma ferramenta que permite a bonificação dos pecuaristas pela criação de animais que atendem requisitos de mercados específicos.

O programa de Bonificação de Raças Bovinas agrega valor a todos os elos da cadeia produtiva de carnes e contemplam um nicho de mercado em franca expansão – o mercado de carnes gourmets.

Ao atender os requisitos estabelecidos pelas associações de raça para obtenção de animais com carcaças de qualidade diferenciada, os cortes cárneos gerados recebem selo de certificação que garante a qualidade superior do produto agregando valor ao produto final nas gôndolas das boutiques de carnes por todo país. Como consequência ocorre a transferência de valores dos frigoríficos aos produtores rurais através do pagamento de bonificação pelo frigorífico participante ao produtor rural pelas carcaças certificadas.

Além disso, o Programa de Bonificação de Raças Bovinas estimula a difusão do melhoramento genético dos rebanhos pelas associações de raça através do aumento da comercialização de sêmen e embriões de melhor qualidade genética.

Para realizar a gestão da Plataforma de Qualidade de Carne Bonificada a CNA vem desenvolvendo sistema informatizado que administra informações de produtores, associações de criadores e frigoríficos participantes, dispostos a atender os requisitos estabelecidos nos Programas de Bonificação.

O Programa para Bonificação de Raças Bovinas é o primeiro módulo da Plataforma de Qualidade de Carne Bonificada da CNA, desenvolvido na parceria CNA, Embrapa Gado de Corte e Olimpo Tecnologia da Informação, e terá seu lançamento oficial no dia 08/03/2017 durante a abertura do evento DINAPEC 2017 em Campo Grande, MS.

Canais disponíveis para solicitação esclarecimentos ou acompanhamento do serviço:

O sistema está disponível aos interessados no site: <http://rastreabilidade.cna-brasil.org.br/>

Tempo médio para resposta: Imediato.

Estágio

Estágios e bolsas

A Embrapa Gado de Corte oferece oportunidades de estágios obrigatórios (curricular, não-remunerado) e não-obrigatórios (remunerados) que podem consultadas em seu Portal.

Canais disponíveis para solicitação esclarecimentos ou acompanhamento do serviço:

Contato: Setor de Gestão de Pessoas

Telefone: (67) 3368-2062

Site: www.embrapa.br/gado-de-corte/estagios-e-bolsas

E-mail: cnpgc.estagio@embrapa.br

Endereço: Av. Rádio Maia, 830 - Zona Rural 79106-550 Campo Grande, MS

Horário de Atendimento: 7h30 às 11h30 – 12h30 às 16h30

Tempo médio para resposta: 2 dias.

Embrapa

Gado de Corte



MINISTÉRIO DA
**AGRICULTURA, PECUÁRIA
E ABASTECIMENTO**



CGPE 14497